



**KULTURMINISTERIETS
DEPARTEMENT**
ÅRSRAPPORT
2008

Å r s r a p p o r t 2 0 0 8
f o r
K u l t u r m i n i s t e r i e t s d e p a r t e m e n t

Overzicht over tabeller, noter og bilag	4
1. Beretning	5
1.1. Præsentation af Kulturministeriets departement	5
1.2. Årets økonomiske resultat	7
1.3. Administrerede udgifter og indtægter	9
1.4. Finansielle nøgletal	11
1.5. Forventninger til kommende år	11
1.6. Redegørelse for reservation	11
2. Regnskab	12
2.1. Anvendt Regnskabspraksis	12
2.2. Resultatopgørelse	12
2.3. Balancen	14
2.4. Egenkapitalforklaring	15
2.5. Opfølgning på likviditetsordningen hen over året	16
2.6. Opfølgning på lønsumsloft	16
2.7. Bevillingsregnskabet	16
3. Påtegning af det samlede regnskab	18
4. Noter til årsrapporten	19
Bilag 1: Andre tilskudsfinansierede aktiviteter (u.k. 97)	21
Bilag 2: Tilskudsregnskab	22
Bilag 3: Igangværende anlægsprojekter	25
Bilag 4: Oversigt over nøgletal	26

Oversigt over tabeller, noter og bilag

Figurer

Figur 1: Indtægter og omkostninger	7
Figur 2: Balancens sammensætning	7
Figur 3: Egenkapitalens sammensætninger.....	8
Figur 4: Låneramme og SKB-gæld.....	9

Tabeller

Tabel 1: Opgavehierarki for Kulturministeriets departement.....	6
Tabel 2: Virksomhedens administrerede udgifter og indtægter.....	9
Tabel 3: Reservation, hovedkonto 21.11.01.....	11
Tabel 4: Resultatopgørelse	12
Tabel 5: Resultatdisponering	13
Tabel 6. Balance	14
Tabel 7: Egenkapitalforklaring.....	15
Tabel 8: Inddækning af merforbrug.....	16
Tabel 9: Bevillingsregnskab	16
Tabel 10: Andre tilskudsfinansierede aktiviteter (u.k. 97).....	21
Tabel 11: Tilskudsregnskab.....	22
Tabel 12: Igangværende anlægsprojekter.....	25
Tabel 13: Oversigt over nøgletal.....	26

Noter

Note 1: Personaleomkostninger.....	19
Note 2: Immaterielle anlægsaktiver.....	19
Note 3: Materielle anlægsaktiver.....	19
Note 4: Hensatte forpligtigelser.....	20

1. Beretning

1.1. Præsentation af Kulturministeriets departement

Indledning

Kulturministeriet varetager policyopgaver og sager vedrørende kulturformidling, kulturmiljø, radio

og tv, idræt, ophavsret samt kulturelle forbindelser med udlandet. Endvidere varetages opgaver vedrørende tilskud til den skabende kunst, musik, teater, film, biblioteker, arkiver, museer samt videregående uddannelse inden for disse områder.

Kulturministeriets område dækkede i 2008 Kulturministeriets departement, 4 styrelser og 35 statslige kultur- og uddannelsesinstitutioner. Hertil kommer 700-800 selvejende institutioner, som i større eller mindre omfang modtager løbende driftstilskud fra Kulturministeriet. Denne årsrapport omhandler departementet. Styrelser og institutioner aflægger særskilte årsrapporter.

Mission og vision

Departementet formulerede i 2003 en mission og vision. Departementets mission lyder, som følger:

Vi hjælper ministeren med at udvikle og formulere kulturpolitik og fører politikken ud i livet på bedst mulig måde.

Departementets vision lyder, som følger:

- Vi omsætter med kreativitet og præcision ministerens kulturpolitiske visioner til resultater i samspil med kulturlivet.
- Vi har fokus på internationaliseringen af kulturen.
- Vi vil opleves som kompetente og konsistente.

Udviklingsstrategi

På baggrund af departementets mission og vision samt en analyse af omverdenens krav til departementet er der opstillet fire strategiske målsætninger for departementets arbejde i de kommende år:

1. Vi hjælper ministeren med at sætte den kulturpolitiske dagsorden. Vi vil være innovative og fremadskuende og sørge for, at kulturpolitikken bidrager til regeringens samlede politik.
2. Vi har fokus på effekten af kulturpolitikken for samfundet som helhed og for den enkelte kulturbruger. Kvaliteten af kulturtilbuddene skal være på højt internationalt niveau med sammenlignelige tilbud.
3. Vi sikrer en stadigt mere effektiv udnyttelse af ressourcerne på kulturområdet.
4. Vi er blandt de mest attraktive, offentlige arbejdspladser i Danmark.

Departementets opgaver

Departementets opgaver kan sammenfattes i et opgavehierarki:

Table 1: Opgavehierarki for Kulturministeriets departement

Effekt:	Kulturpolitik og effektiv opgavevaretagelse på ministerområdet		
Produkt:	Policy		
Ydelser	Udvikling	Formidling	Udmøntning
Aktivitet:	<ul style="list-style-type: none"> - Lovforslag - Oplæg til kulturpolitiske politikker og strategier - Oplæg til indgåelse af politiske aftaler - Administrative og organisatoriske strategier og politikker - Oplæg til udmøntning af puljer - Forhandling og indgåelse af internationale aftaler mv. - Udredninger, analyser og evalueringer – herunder oplæg til politiske tiltag i forlængelse heraf 	<ul style="list-style-type: none"> - Ministersvar - Departements-svar - Taler - Artikler - Råd, vejledning, oplysning - Hjemmeside - Publikationer - Pressekontakt 	<ul style="list-style-type: none"> - Opfølgning på og udmøntning af lovforslag, herunder bekendtgørelser mv. - Opfølgning og udmøntning af kulturpolitiske strategier - Opfølgning og udmøntning af politiske aftaler - Udmøntning og implementering af administrative og organisatoriske strategier, herunder mål- og resultatstyring. - Implementering af internationale aftaler og konventioner. - Administration af tilskudspuljer mv. - Vejledning om statsinstitutionsdrift mv. - Byggesager - Beskikkelser/udnævnelser - Afgørelser/klagebehandling

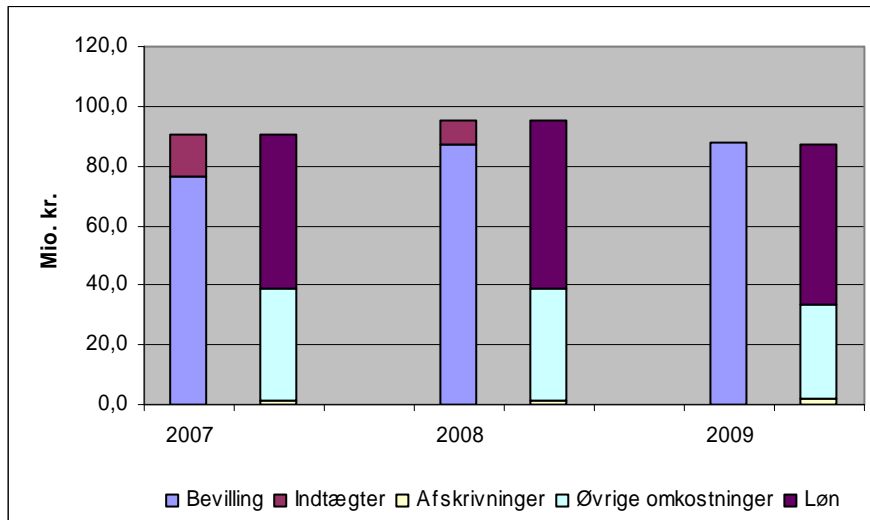
Der kan findes yderligere oplysninger om Kulturministeriet og departementet på internetadressen:

www.kum.dk.

1.2. Årets økonomiske resultat

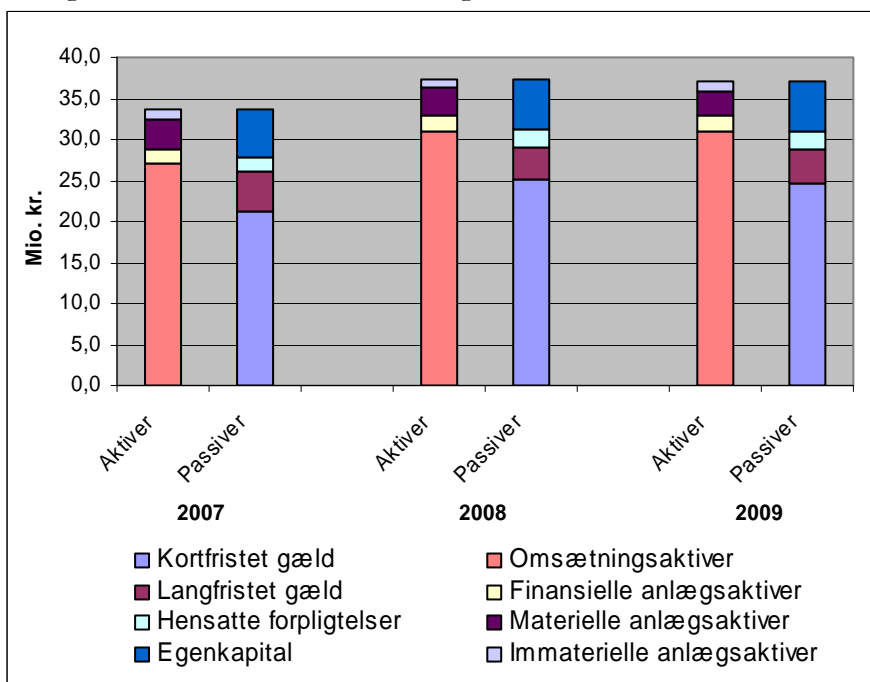
Figur 1 nedenfor viser årets økonomiske resultater sammenholdt med regnskabet for 2007 og budgettet for 2009:

Figur 1: Indtægter og omkostninger



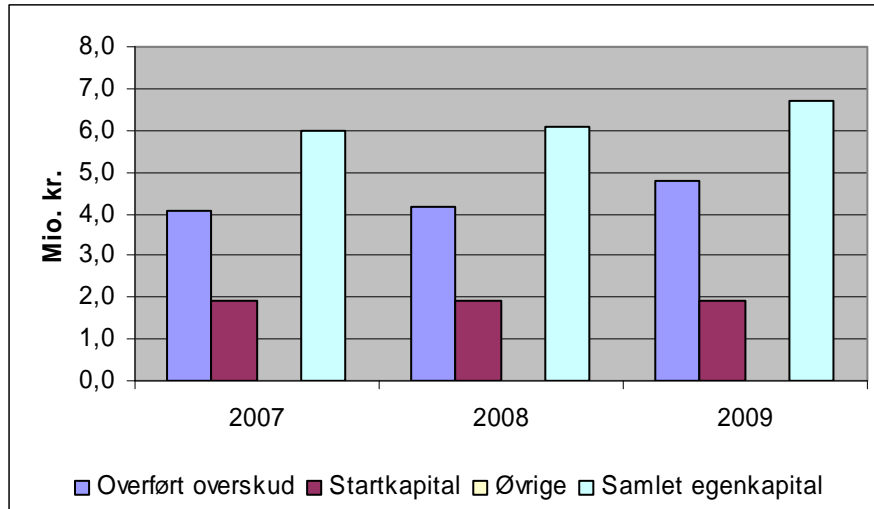
Som det fremgår af figuren, har der været en fin sammenhæng mellem indtægter og omkostninger i 2008, hvorved departementet kunne afslutte 2008 med et mindre overskud på ca. 91.000 kr., hvilket vurderes tilfredsstillende. Beløbet er disponeret til overført overskud. Stigningen i bevillingen fra 2007 til 2008 skyldes ændret betalingsordning ved betaling af ydelser leveret af Kulturministeriets Koncercenter. Bevillingen fastholdes i 2009 på samme niveau primært grundet frigivelse af obligatorisk opsparing.

Figur 2: Balancens sammensætning



Departementets aktiver udgøres primært af omsætningsaktiver herunder indeståender på departementets FF5-konto samt tilgodehavender. Sekundært af indeståender på finansieringskontoen. Passiverne består primært af kortfristet gæld, hvilket hovedsageligt stammer fra skyldige feriepenge og igangværende arbejder for fremmed regning.

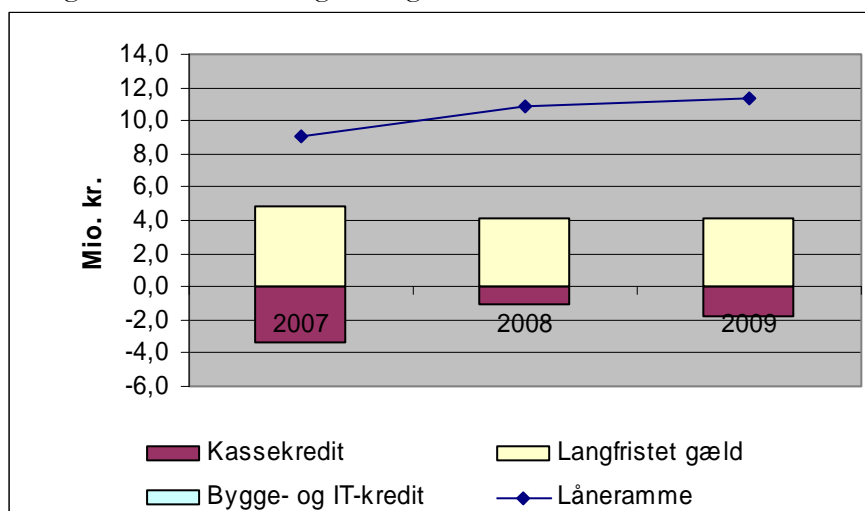
Figur 3: Egenkapitalens sammensætninger



Egenkapitalen udgøres af startkapitalen (statsforskrivningen) på knap 2 mio. kr. og det overførte overskud på ca. 4,2 mio. kr. Tilsammen giver dette en samlet egenkapital på ca. 6,1 mio. kr. Det overførte overskud i 2007 var ca. 0,04 mio. kr. og i 2008 ca. 0,09 mio. kr. Der er budgetteret med et overskud for 2009 på 0,7 mio. kr., som tilføres det overførte overskud.

Det skal bemærkes, at der ikke er overensstemmelse mellem SKS-rapporterne for egenkapitalforklaringen og balancen angående årets resultat i egenkapitalforklaringen, og det tilførte beløb til overført overskud i balancen. Ligeledes er der uoverensstemmelse mellem årets resultat og det disponerede resultat i SKS. Se afsnit 2.4. for nærmere forklaring.

Figur 4: Låneramme og SKB-gæld



Som det fremgår af figur 4, har departementet ikke overskredet lånerammen ved udgangen af 2008, hvor udnyttelsesgraden var på 37,4 %.

På FL08 blev lånerammen udvidet efter aftale med Finansministeriet. Den forøgede låneramme skal anvendes som en lånerammereserve, der tildeles statsinstitutioner, der får behov for yderligere låneramme evt. som følge af nye store investeringer. Den procentvise udnyttelsesgrad vil ændre sig, efterhånden som lånerammereserven anvendes.

Departementets vurderer resultat for 2008 præsenteret ved figur 1-4 som tilfredsstillende, grundet de positive resultater for 2007 og 2008 og forventningerne om et ligeledes positivt resultat i 2009.

1.3. Administrerede udgifter og indtægter

Tabel 2: Virksomhedens administrerede udgifter og indtægter

Hovedkonto (1.000 kr.)	Navn	Bevillingstype		Bevilling	Regnskab
21.11.02.	Departementet, lønpuljer mv.	(reservationsbev.)	Udg.	600,0	500,2
			Indt.	0,0	0,0
21.11.45.	Kultur og erhvervs-samarbejde	(reservationsbev.)	Udg.	4.800,0	0,0
			Indt.	5.000,0	5.135,0
21.11.75.	Investeringsreserve	(reservationsbev.)	Udg.	0,0	0,0
			Indt.	0,0	0,0
21.11.76.	Ikke-statslige anlægs-opgaver	(reservationsbev.)	Udg.	11.600,0	0,0
			Indt.	0,0	0,0
21.11.78.	Omstillingspulje	(reservationsbev.)	Udg.	800,0	0,0
			Indt.	0,0	0,0
21.11.79.	Reserver og budgetregulering	(reservationsbev.)	Udg.	5.100,0	0,0
			Indt.	0,0	0,0
21.21.12.	Kompensation til	(reservationsbev.)	Udg.	3.000,0	3.000,0

	rettighedshavere				
			Indt.	0,0	0,0
21.31.79.	Budgetregulering	(reservationsbev.)	Udg.	200,0	0,0
			Indt.	0,0	0,0
21.33.08.	Kulturbevaringsplan	(reservationsbev.)	Udg.	0,0	0,0
			Indt.	0,0	0,0
21.33.10.	Kulturbevaringsplan - puljer	(reservationsbev.)	Udg.	-3.600,0	0,0
			Indt.	0,0	0,0
21.41.60.	Uddannelsespuljer	(reservationsbev.)	Udg.	1.100,0	314,0
			Indt.	0,0	0,0
21.41.79.	Budgetregulering	(reservationsbev.)	Udg.	700,0	0,0
			Indt.	0,0	0,0
21.81.30.	Etablering af nye FM-sendemuligheder	(reservationsbev.)	Udg.	0,0	1.725,0
			Indt.	0,0	0,0
21.81.79.	Budgetregulering	(reservationsbev.)	Udg.	0,0	0,0
			Indt.	0,0	0,0

Hovedkonto (1.000 kr.)	Navn	Bevillingstype		Bevilling	Regnskab
21.11.50.	Kulturelle iværksættelse	(driftsbev.)	Udg.	0,0	0,0
			Indt.	0,0	0,0
21.11.70.	Anlægsreserve til national ejendom	(anlægsbev.)	Udg.	1.800,0	0,0
			Indt.	0,0	0,0
21.11.71.	Tværgående anlægsprogram	(anlægsbev.)	Udg.	0,0	-1,0
			Indt.	0,0	0,0
21.21.71.	Anlægsprogram, skabende og udøvende virksomhed	(anlægsbev.)	Udg.	0,0	0,0
			Indt.	0,0	0,0
21.31.71.	Anlægsprogram, biblioteker	(anlægsbev.)	Udg.	0,0	0,0
			Indt.	0,0	0,0
21.33.71.	Anlægsprogram, museer mv.	(anlægsbev.)	Udg.	0,0	0,0
			Indt.	0,0	0,0
21.41.71.	Anlægsprogram, videregående uddannelser		Udg.	0,0	-46.816,1
			Indt.	0,0	0,0
21.41.78.	Aktiviteter i forbindelse med lediges deltagelse i uddannelse	(anden bev.)	Udg.	0,0	2,0
			Indt.	900,0	494,0
21.81.27.	Udbytte mv.	(anden bev.)	Udg.	0,0	0,0
			Indt.	58.500,0	0,0

Der henvises til noterne for tilskudsregnskab samt igangværende anlægsprojekter for uddybende forklaringer.

21.21.71. Anlægsprogram, skabende og udøvende virksomhed og 21.41.71.34. Istandsættelse af Charlottenborg administreres af Kunstakademiets Billedkunstskoler og 21.41.71.41 Ombygning, Radiohuset af administreres af Det Kongelige Danske Musikkonservatorium og ikke af departementet. Begge projekter er dog optaget på departementets bogføringskreds 30022. Kontiene er i 2008 overført til de respektive institutioners driftsbevilling eller anlægsbevilling til national ejendom (21.21.74.).

21.33.71. administreredes af Den Hirschsprungske Samling. Kontoen lukkes og oprettes som en ny hovedkonto under Den Hirschsprungske Samling, da der er tale om national ejendom (21.33.76.).

1.4. Finansielle nøgletal

Der henvises til bilag 4 for oversigt over departementets nøgletal.

1.5. Forventninger til kommende år

Kulturministeriets departement står over for en række ændringer, som vil påvirke driften (af hovedkonto 21.11.01.).

I 2009 overgår departementet til et nyt ESDH-system (Captia 4.2), en proces, der allerede er startet i 2008. De foreløbige erfaringer med systemet er positive.

Derudover skal departementet i 2009 overgå til det nye statslige administrationscenter på regnskabsområdet. Pt. er processen vedrørende Statens IT ikke fastlagt endeligt. Departementet har i samarbejde med Kulturministeriets Koncerncenter nedsat en task force, der skal muliggøre en smidig overgang til de nye centre.

Betragtes udviklingen i departementets nettoudgiftsbevilling, vil man se, at denne falder med 2,5 mio.kr. i perioden 2009-2012. Der forventes derfor at være visse økonomiske udfordringer i de kommende år, idet udviklingen i udgiftsniveauet skal tilpasses denne bevillingsmæssige ændring.

1.6. Redegørelse for reservation

Tabel 3: Reservation, hovedkonto 21.11.01.

1000 kr., løbende priser	Reserveret år	Reservation primo	Forbrug i året	Reservation ultimo	Forventet afslutning
Produkt/opgave		2040,0	2040,0	0,0	
Revision af DR-byggeri	2007	2040,0	2040,0	0,0	2008

Departementet har i forbindelse med Akt 162 21/6 2007 fået overført 11 mio. kr. til afholdelse af en uafhængig revisorundersøgelse af fordyrelsen af byggeriet af DR-byen. De resterende ca. 2 mio. kr., er forbrugt i 2008. Herefter har departementet ingen reserverede midler.

2. Regnskab

2.1. Anvendt Regnskabspraksis

Regnskabspraksis tager udgangspunkt i de regnskabsregler og -principper, som Økonomistyrelsen har opstillet for omkostningsregnskaber og -bevillinger. Årsrapporten for 2008 er opstillet efter Økonomistyrelsens regnskabsprincipper. Der er ikke givet dispensationer i 2008.

I regnskabsafsnittet er anvendt udtræk fra Statens Koncern System (SKS) og Statens Budgetsystem (SB).

2.2. Resultatopgørelse

Tabel 4 nedenfor viser departementets resultatopgørelse for 2007 og 2008 samt budget for 2009.

Tabel 4: Resultatopgørelse

1000 kr., løbende priser	<i>Regnskab</i>	<i>Regnskab</i>	<i>Budget</i>
note:	<i>2007</i>	<i>2008</i>	<i>2009</i>
Ordinære driftsindtægter			
<i>Indtægtsført bevilling</i>			
Bevilling	-78.700,0	-85.300,0	-87.930,0
Anvendt af tidligere års reserverede bevillinger	0,0	-2.040,0	0,0
Reserveret af indeværende års bevillinger	2.040,0	0,0	0,0
Indtægtsført bevilling i alt	-76.660,0	-87.340,0	-87.930,0
Salg af varer og tjenesteydelser	-2,5	-4,9	0,0
Tilskud til egen drift	154,8	-6.202,6	0,0
Gebyrer	0,0	0,0	0,0
Ordinære driftsindtægter i alt	-76.507,7	-93.547,4	-87.930,0
Ordinære driftsomkostninger			
Ændring i lagre	0,0	0,0	0,0
<i>Forbrugsomkostninger</i>			
Husleje	5.821,9	5.797,0	5.848,0
Forbrugsomkostninger i alt	5.821,9	5.797,0	5.848,0
1* Personalemkostninger			
Lønninger	47.803,5	50.791,0	50.500,0
Andre personalemkostninger	6,8	479,9	0,0
Pension	6.662,9	6.823,4	6.223,0
Lønrefusion	-2.820,0	-1.618,6	-2.743,0
Personalemkostninger i alt	51.653,2	56.475,6	53.980,0
Af- og nedskrivninger	1.673,3	1.344,9	1.868,0
Andre ordinære driftsomkostninger	31.042,1	29.402,1	25.377,0

Ordinære driftsomkostninger i alt	90.190,5	93.019,5	87.073,0
Resultat af ordinær drift	13.682,8	-527,9	-857,0
Andre driftsposter			
Andre driftsindtægter	-14.135,1	-1.816,5	0,0
Andre driftsomkostninger	386,0	2.088,6	0,0
Resultat før finansielle poster	-66,2	-255,8	-857,0
Finansielle poster			
Finansielle indtægter	-178,3	-109,2	-34,0
Finansielle omkostninger	209,1	274,5	150,0
Resultat før ekstraordinære poster	-35,4	-90,5	-741,0
Ekstraordinære poster			
Ekstraordinære indtægter	0,0	0,0	0,0
Ekstraordinære omkostninger	0,0	0,0	0,0
Årets resultat	-35,4	-90,5	-741,0

* Der henvises til note 1 for personaleomkostninger.

Som det fremgår af tabel 4, er der ikke de store ændringer imellem årene. Stigningen i bevillingen fra 2007 til 2008 skyldes ændret betalingsordning ved betaling af ydelser leveret af Kulturministeriets Koncerncenter.

”Tilskud til egen drift” dækker over indtægter i forbindelse med projekter, der finansieres af tipsmidler. Udgifterne til selvsamme projekter kan findes under ”andre ordinære driftsomkostninger”. Da indtægter og udgifter til disse projekter udligner hinanden, og da størrelse og omfanget af projekter i 2009 ikke kan fastslås endeligt, er der ikke budgetteret med dette i budgettet for 2009.

Tabel 5: Resultatdisponering

1000 kr., løbende priser note:	<i>Regnskab 2007</i>	<i>Regnskab 2008</i>	<i>Budget 2009</i>
Disponeret til bortfald	0,0	0,0	0,0
Disponeret til reserveret egenkapital	0,0	0,0	0,0
Disponeret udbytte til statskassen	0,0	0,0	0,0
Disponeret til overført overskud	35,4	90,5	741,0

Departementet har ved en fejl ikke fået bogført årets resultat i forbindelse med årsafslutningen for 2008. Dette er udbedret i 2009.

2.3. Balancen

Tabel 6 nedenfor viser departementets balance for 2008.

Tabel 6. Balance

Aktiver		Primo	Ultimo	Passiver		Primo	Ultimo
note:		2008	2008	note:		2008	2008
	Anlægsaktiver:				Egenkapital		
2	<i>Immaterielle anlægsaktiver</i>				Reguleret egenkapital (startkapital)	1.928,0	1.928,0
	Færdiggjorte udviklingsprojekter	971,6	666,8		Opskrivninger	0,0	0,0
	Erhvervede koncessioner, patenter, licenser m.v.	307,6	351,1		Reserveret egenkapital	0,0	0,0
	Udviklingsprojekter under opførelse	0,0	0,0		Bortfald af årets resultat	0,0	0,0
	Immaterielle anlægsaktiver i alt	1.279,2	1.017,9		Udbytte til staten	0,0	0,0
3	<i>Materielle anlægsaktiver</i>				Overført overskud	4.058,6	4.147,1
	Grunde, arealer og bygninger	2.218,1	2.019,9		Egenkapital i alt	5.986,6	6.075,1
	Infrastruktur	0,0	0,0	4	Hensatte forpligtelser	1.707,4	2.183,2
	Transportmateriel	100,1	420,0		<i>Langfristede gældsposter</i>		
	Produktionsanlæg og maskiner	647,4	431,2		FF4 Langfristet gæld	4.847,5	4.073,5
	Inventar og IT-udstyr	552,3	604,5		FF6 Bygge og IT-kredit	0,0	0,0
	Igangværende arbejder for egen regning	0,0	0,0		Donationer	0,0	0,0
	Materielle anlægsaktiver i alt	3.517,9	3.475,6		Prioritetsgæld	0,0	0,0
	Statsforskrivning	1.928,0	1.928,0		Anden langfristet gæld	0,0	0,0
	Øvrige finansielle anlægsaktiver	0,0	0,0		Langfristet gæld i alt	4.847,5	4.073,5
	Finansielle anlægsaktiver i alt	1.928,0	1.928,0		<i>Kortfristede gældsposter</i>		
	Anlægsaktiver i alt	6.725,1	6.421,5		Leverandører af varer og tjenesteydelser	5.534,3	5.234,2
	Omsætningsaktiver:				Anden kortfristet gæld	1.584,1	5.611,2
	Varebeholdning	0,0	0,0		Skyldige feriepenge	5.373,7	7.187,0
	Tilgodehavender	3.172,1	10.232,4		Reserveret bevilling	2.040,0	0,0
	Værdipapirer	0,0	0,0		Igangværende arbejder for fremmed regning	6.618,4	6.994,6
	<i>Likvide beholdninger</i>				Periodeafgrænsningsposter	0,0	0,0
	FF5 Uforrentet konto	20.342,0	19.615,8		Kortfristet gæld i alt	21.150,4	25.027,0
	FF7 Finansieringskonto	3.382,9	1.062,2		Gæld i alt	25.997,9	29.100,4
	Andre likvider	70,0	26,8		Passiver i alt	33.692,0	37.358,7
	Likvide beholdninger i alt	23.794,9	20.704,8				
	Omsætningsaktiver i alt	26.966,9	30.937,3				
	Aktiver i alt	33.692,0	37.358,7				

Ændringen for tilgodehavender skyldes primært igangværende arbejder for fremmed regning samt debitorer. For anden kortfristet gæld skyldes ændringen modtagne udlæg.

Departementet har i 2008 ændret procedure for opgørelsen af feriepenge. Der hensættes nu 12,5 % af departementets lønsumsforbrug samt yderligere 10 % af dette beløb¹. Beregning viser, at hensættelsen efter denne metode bør være 7,4 mio. kr., hvorfor hensættelsen til feriepenge skulle have været tilført 1,9 mio. kr. Det har dog ikke været muligt at hensætte det fulde beløb i 2008. De resterende midler tilføres i 2009.

Der henvises til obligatorisk note 2 for udviklingen i departementets immaterielle anlægsaktiver og note 3 for materielle anlægsaktiver.

2.4. Egenkapitalforklaring

Tabel 7 nedenfor viser departementets egenkapitalforklaring for 2008.

Tabel 7: Egenkapitalforklaring

1000 kr., løbende priser note:	2008
Egenkapital primo R-året	5.984,5
Startkapital primo	1.928,0
+Ændring i startkapital	0,0
Startkapital ultimo	1.928,0
Opskrivninger primo	0,0
+Ændringer i opskrivninger	0,0
Opskrivninger ultimo	0,0
Reserveret egenkapital primo	0,0
+Ændring i reserveret egenkapital	0,0
Reserveret egenkapital ultimo	0,0
Overført overskud primo	4.056,5
+Primoregulering/flytning mellem bogføringskredse	0,0
+Regulering af det overførte overskud	0,0
+Overført fra årets resultat	90,5
- Bortfald af årets resultat	0,0
- Udbytte til staten	0,0
Overført overskud ultimo	4.147,1
Egenkapital ultimo R-året	6.075,1

Der er ikke overensstemmelse mellem beløbene for overført overskud i SKS og SB. Differencen skyldes udsaldering af SKB FF1 kontoen. Der er efter instruks fra Økonomistyrelsen foretaget en afstemning af det overførte overskud i forbindelse med bevillingsafregningen for 2008. Herefter er der overensstemmelse imellem SB og SKS.

Startkapitalen udgør ca. 1,9 mio. kr., det overførte overskud ultimo ca. 4,2 mio. kr. Egenkapitalen ultimo 2008 udgør således ca. 6,1 mio. kr.

¹ De yderligere 10 % skyldes forskydningen af ferieåret, som går fra 1. maj – 31. april. Det antages, at 10 % af den optjente ferie afholdes i første kvartal 2 år efter optjeningsåret.

2.5. Opfølgning på likviditetsordningen hen over året

Departementet har ikke overskredet disponeringsreglerne for likviditets- og finansieringsordningen i 2008.

2.6. Opfølgning på lønsumsloft

Tabel 8 nedenfor viser inddækning af merforbrug på lønsumsloftet i 2008.

Tabel 8: Inddækning af merforbrug

1000 kr., løbende priser	Akk. opsparring ultimo 2006	Akk. opsparring ultimo 2007	2008
Lønsumsloft			56.500,0
Lønforbrug			56.475,6
Difference		0,0	0,0
			24,4

Departementets lønsumsloft er ikke overskredet i 2008.

2.7. Bevillingsregnskabet

Tabel 9 nedenfor viser departementets bevillingsregnskab for 2008 for underkonto 10. Underkonto 97 behandles som særskilt note i bilagene.

Tabel 9: Bevillingsregnskab

1000 kr., løbende priser	Regnskab 2007	Budget 2008	Regnskab 2008	Difference	Budget 2009
Nettoudgiftsbevilling	-78.700,0	-84.733,0	-85.300,0	567,0	-87.930,0
Nettoforbrug af reservation	2.040,0	-2.040,0	-2.040,0	0,0	0,0
Indtægter	-14.161,0	-633,0	-8.133,2	7.500,2	-34,0
Indtægter i alt	-90.821,1	-87.406,0	-95.473,2	8.067,2	-87.964,0
Udgifter	90.785,7	87.358,0	95.382,7	-8.024,7	87.223,0
Årets resultat	-35,4	-48,0	-90,5	42,5	-741,0

Differencen i årets indtægter skyldes to faktorer; 1) at der ved årets indgang ikke var budgetteret med senere givne licensmidler til gennemførelse af revisionsundersøgelsen af byggeriet af DR-byen, og 2) tilskud til egen drift, hvilket primært består af tildelte tipsmidler. Tilsvarende var der ikke budgetteret med udgifter til disse, hvorfor årets udgifter ligeledes er øget tilsvarende.

Samlet vurderes bevillingsregnskabet sammenholdt med budgettal som værende tilfredsstillende.

Om 21.81.26 TV2 Danmark A/S – stiftelse og salg

TV2 Danmark blev i 2003 stiftet med en egenkapital på 640,5 mio. kr., jf. akt 48 18/11 2003. I regnskabet for 2004 optræder yderligere en tilgang på 847,0 mio.kr. svarende til værdien af de aktier, som staten erhvervede i 2004 ved den såkaldte rekapitalisering af TV2, jf. akt 22 24/11 2004. Aktierne blev erhvervet for at genskabe den egenkapital på 640,5 mio.kr., som selskabet i 2003 blev stiftet med, men bogføringsmæssigt er der sket det, at de 847,0 mio.kr. er blevet lagt til

de 640,5 mio.kr. Der har derfor siden statsregnskabet for 2004 optrådt en samlet aktiebeholdning på 1,5 mia.kr. i stedet for den korrekte på 640,5 mio.kr. Fejlen vil blive rettet i 2009.

Om tilskudsfinansierede aktiviteter (u.k. 97)

I bilag 5 er oplistet alle projekter under departementets tilskudsfinansierede aktiviteter, underkonto 97. Der er ved en fejlbogføring optaget en indtægt på 6.031,6 kr. under projekt 1 Indtægter fra Tips. Indtægten henhører rettelig til projekt 201 Kulturministeriets hjemmeside, hvor udgiften er bogført. Fejlen er rettet primo 2009.

Diverse regnskabstekniske udeståender

Beholdningskonti er generelt blevet afstemt, men der udestår ved årsafslutningen stadigvæk nogle konti. Afstemning af udestående konti foretages i 2009.

Forbruget på ministerchaufførernes dankort er ikke bogført for november og december 2008, hvilket minimalt påvirker årets resultat i en positiv retning. Forbrug vil blive bogført i 2009.

Der er konstateret en difference vedrørende feriepenge, som formodentlig skyldes, at SKS-rapportens beregningsgrundlag ikke indeholder feriepenge til vederlagslønnede. Derudover er der konstateret en difference vedrørende hensættelse til åremål. Begge søges afklaret i 2009.

FF4-kontoen og FF6-kontoen er ikke retmæssigt udlignet pga. en fejlbogføring af et immaterielt udviklingsprojekt (se årsrapport 2007). Fejlen er rettet, men der er stadigvæk en difference. Denne undersøges nærmere i 2009.

3. Påtegning af det samlede regnskab

Årsrapporten omfatter de hovedkonti på finansloven, som Kulturministeriets departement CVR 67 85 50 19 er ansvarlig for, herunder de regnskabsmæssige forklaringer, som skal tilgå Rigsrevisionen i forbindelse med bevillingskontrollen for 2008. Der aflægges regnskab for følgende hovedkonti:

21.11.01.	Kulturministeriets departement (driftsbev.)	21.31.71.	Anlægsprogram, biblioteker (anl. bev.)
21.11.02.	Departementet, lønpuljer mv. (res.bev.)	21.31.79.	Budgetregulering (res.bev.)
21.11.45.	Kultur og erhvervssamarbejde (res.bev.)	21.33.08.	Kulturbevaringsplan (res. bev.)
21.11.50.	Kulturelle iværksættere (driftsbev.)	21.33.10.	Kulturbevaringsplan - puljer (res.bev.)
21.11.70.	Anlægsreserve til national ejendom (anl.bev.)	21.41.60.	Uddannelsespuljer (res.bev.)
21.11.71.3 9	Tværgående anlægsprogram (anl.bev.)	21.41.71.	Anlægsprogram, videregående uddannelser (anl. bev.)
21.11.75.	Investeringsreserve (res.bev.)	21.41.78.	Aktiviteter i forbindelse med lediges delt. i uddannelse (anden bev.)
21.11.76.	Ikke-statslige anlægsopgaver (res.bev.)	21.41.79.	Budgetregulering (res.bev.)
21.11.78.	Omstillingspulje (res.bev.)	21.81.26.	TV2 Danmark A/S – stiftelse og salg
21.11.79.	Reserver og budgetregulering (res.bev.)	21.81.27.	Udbytte mv. (anden bev.)
21.21.12.	Kompensation til rettighedshavere (res. bev.)	21.81.30.	Etablering af nye FM-sendemuligheder (res. bev.)
21.21.71.	Anlægsprogram, skabende og udøvende virksomhed (anl. bev.)	21.81.79.	Budgetregulering (res.bev.)

Påtegning

Det tilkendegives hermed:

1. at årsrapporten er rigtig, dvs. at årsrapporten ikke indeholder væsentlige fejlinformationer eller udeladelser,
2. at de dispositioner, som er omfattet af regnskabsaflæggelsen, er i overensstemmelse med meddelte bevillinger, love og andre forskrifter samt med indgåede aftaler og sædvanlig praksis, og
3. at der er etableret forretningsgange, der sikrer en økonomisk hensigtsmæssig forvaltning af de midler og ved driften af de institutioner, der er omfattet af årsrapporten

København den 14. april 2009

København den 14. april 2009


Jane Johansen Pade
Administrationschef


Karoline Prien Kjeldsen
Departementschef

4. Noter til årsrapporten

Note 1: Personaleomkostninger

årsværk/antal	Regnskab 2005	Regnskab 2006	Regnskab 2007	Regnskab 2008	Budget 2009
Antal årsværk	114,4	111,4	108,3	109,5	109,5
Tilgang af medarbejdere	17,7	10,6	18,0	17,0	15,0
Afgang af medarbejdere	18,0	16,3	21,2	24,6	15,0

Note 2: Immaterielle anlægsaktiver

1000 kr.	Færdiggjorte udviklingsprojekter	Erhvervede koncessioner, patenter, licenser mv.	I alt
Primobeholdning	7689,3	1324,2	9013,5
Opskrivning	0,0	0,0	0,0
Kostpris pr. 1.1.2008 (før afskr.)	7689,3	1324,2	9013,5
Tilgang	0,0	294,3	294,3
Afgang	0,0	0,0	0,0
Kostpris pr. 31.12.2008 (før afskr.)	7689,3	1618,5	9307,8
Akk. afskrivninger	6901,5	1267,5	8169,0
Akk. nedskrivninger	121,0	0,0	121,0
Akk. af- og nedskrivninger 31.12.2008	7022,5	1267,5	8289,9
Regnskabsmæssig værdi pr. 31.12.2008	666,8	351,1	1017,9
Årets afskrivninger	304,7	250,8	555,6
Årets nedskrivninger	0,0	0,0	0,0
Årets af- og nedskrivninger	304,7	250,8	555,6
Afskrivningsperiode/år	8 år	3 år	

Note 3: Materielle anlægsaktiver

1000 kr.	Grunde, arealer og bygninger	Infrastruktur	Produktionsanlæg og maskiner	Transportmateriel	Inventar og IT-udstyr	I alt
Primobeholdning	5.942,6	0,0	777,2	346,3	5.574,7	12.640,8
Opskrivning	0,0	0,0	0,0	0,0	0,0	0,0
Kostpris pr. 1.1.2008 (før afskr.)	5.942,6	0,0	777,2	346,3	5.574,7	12.640,8
Tilgang	1,0	0,0	0,0	420,0	371,3	792,3
Afgang	0,0	0,0	0,0	346,3	0,0	346,3

Kostpris pr. 31.12.2008 (før afskr.)	5.943,7	0,0	777,2	420,0	5.945,9	13.086,8
Akk. afskrivninger	1.167,1	0,0	346,1	0,0	5.341,4	6.854,6
Akk. nedskrivninger	2.756,7	0,0	0,0	0,0	0,0	2.756,7
Akk. af- og nedskrivninger 31.12.2008	3.923,7	0,0	346,1	0,0	5.341,4	9.611,2
Regnskabsmæssig værdi pr. 31.12.2008	2.019,9	0,0	431,2	420,0	604,5	3.475,6
Årets afskrivninger	199,2	0,0	216,2	0,0	319,1	734,5
Årets nedskrivninger	0,0	0,0	0,0	-246,2	0,0	-246,2
Årets af- og nedskrivninger	199,2	0,0	216,2	-246,2	319,1	488,3
Afskrivningsperiode/år	10 år		10 - 15 år	5 - 8 år	3 år	

Årets nedskrivning dækker over afhændelse af ministerbil.

Note 4: Hensatte forpligtigelser

Værdi primo 2008	1.707,4
Årets ændring	475,8
Værdi ultimo 2007	2.183,2

Kulturministeriets departement har kun hensatte forpligtigelser til åremålsansættelser.

5. Bilag til årsrapporten

Bilag 1: Andre tilskudsfinansierede aktiviteter (u.k. 97)

Bilag 1 omfatter projekter finansieret af tipsmidler, hovedsageligt fra tipspuljen til kulturpolitisk udvikling og information.

Tabel 10: Andre tilskudsfinansierede aktiviteter (u.k. 97)

Løbende priser, 1000 kr.	Modtagne tilskud	Udgift
Projekt 1: Indtægter fra tipsoverførsler	6.031,3	0,0
Projekt 201: Kulturministeriets hjemmeside	0,0	6031,3
Projekt 260: Videreudvikling af Kulturministeriets hjemmeside	29.915,0	29.915,0
Projekt 262: Kulturkontakten	15.200,0	15.200,0
Projekt 285: Kulturvaneundersøgelse	50.000,0	50.000,0
Projekt 288: Forskningsudvalget	200.070,5	200.070,5
Projekt 305: Udvikling af forbedret Kulturstatistik	1.899.075,3	1.899.075,3
Projekt 308: Kulturkanon	20.395,2	20.395,2
Projekt 316: Udvalg vedrørende god ledelse	1.310,5	1.310,5
Projekt 322: Opfølgning på Kulturkanon	16.496,0	16.496,0
Projekt 323: Bevillingsreform	2.241,6	2.241,6
Projekt 324: Kulturnatten 2006	52,4	52,4
Projekt 326: Børnebiblioteksudvalget	2.884,0	2.884,0
Projekt 327: Digitalisering af kulturarven	520.297,9	520.297,9
Projekt 334: Oplæg ved konsulent Lene Bak	2.737,0	2.737,0
Projekt 335: Interaktiv kulturkort	2.250,0	2.250,0
Projekt 336: Sprogudvalgets arbejde	87.130,0	87.130,0
Projekt 339: Udredning om fremtidig mediestøtte	1.116.084,6	1.116.084,6
Projekt 340: Kulturnat 2007	3.000,0	3.000,0
Projekt 342: Ny struktur for Kulturministeriets uddannelser	70.553,5	70.553,5
Projekt 343: Brugerdrevet innovation på kulturens område	9.345,6	9.345,6
Projekt 344: Udvalgsarbejde om bygningsbevaring	344.430,8	344.430,8
Projekt 345: Projekt forskningsstrategi	4.293,3	4.293,3
Projekt 346: Kompetencestrategi	11.048,2	11.048,2
Projekt 349: Kulturpolitisk seminar	98.307,5	98.307,5
Projekt 350: Museumskonference	213.449,2	213.449,2
Projekt 351: Innovationsdag	40.000,0	40.000,0
Projekt 352: Interkulturel dialog	650.000,0	650.000,0
Projekt 353: Analyse om ledelsesrekruttering	328.112,5	328.112,5
Projekt 354: Nordisk konference om handicappedes synlighed	82.591,8	82.591,8
Projekt 356: Udgivelse af publikation om brugerinddragelse og innovation i kulturen	160.133,0	160.133,0
Projekt 358: Teaterstatistik	22.000,0	22.000,0
Projekt 359: Kulturnatten 2008	50.736,9	50.736,9
Projekt 360: Danmarks bidrag til Europarådets kompendium om kulturpolitik	40.000,0	40.000,0
Projekt 361: Konferencen Reach out	83.095,0	83.095,0
Projekt 362: Teaterudvalget	77.479,7	77.479,7
Projekt 803: Sommerarrangement 2008	1.257,0	1.257,0
Projekt 807: AC seminar	45,1	45,1
I alt	6.202.545,5	6.202.545,5

Bilag 2: Tilskudsregnskab

Tabel 11: Tilskudsregnskab

1000 kr. Tilskudsord-	2008							2009		
	Videreførsel	Bevilling	Disponibel	Regnskab	Årets	Videreførsel	Hensættelser	Videreførsel	Bevilling	Disponibel
Reservationsbevilling										
21.11.02. Departementet, lønpuljer mv.	816,0	600,0	1.416,0	500,0	100,0	916,0	0,0	916,0	600,0	1.516,0
21.11.45. Kultur og erhvervssamarbejde										
- Udgiftsbevilling	9.700,0	4.800,0	14.500,0	0,0	4.935,0	14.635,0	0,0	14.635,0	4.800,0	19.435,0
- Indtægtsbevilling	0,0	5.000,0	5.000,0	5.135,0	0,0	0,0	0,0	0,0	5.000,0	5.000,0
21.11.75. Investeringsreserve	800,0	0,0	800,0	0,0	0,0	800,0	0,0	800,0	1.600,0	2.400,0
22.11.76. Ikke-statslige anlægsopgaver	5.100,0	11.600,0	16.700,0	0,0	11.600,0	16.700,0	0,0	16.700,0	12.000,0	28.700,0
21.11.78. Omstillingspulje	3.179,0	800,0	3.979,0	0,0	800,0	3.979,0	0,0	3.979,0	5.400,0	9.379,0
21.11.79. Reserver og budgetregulering	17.500,0	5.100,0	22.600,0	0,0	5.100,0	22.600,0	0,0	22.600,0	-12.700,0	9.900,0
21.21.12. Kompensation til rettighedshavere	0,0	3.000,0	3.000,0	3.000,0	0,0	0,0	0,0	0,0	0,0	0,0
21.31.79. Budgetregulering	1.527,0	200,0	1.727,0	0,0	200,0	1.727,0	0,0	1.727,0	200,0	1.927,0
21.33.08. Kulturbevaringsplan	0,0	0,0	0,0	0,0	0,0	0,0	0,0	0,0	1.200,0	0,0
21.33.10. Kulturbevaringsplan – puljer	18.000,0	-3.600,0	14.400,0	0,0	-3.600,0	14.400,0	0,0	14.400,0	0,0	14.400,0
21.41.60. Uddannelsespuljer	1.100,0	1.100,0	2.200,0	314,0	786,0	1.886,0	0,0	1.886,0	1.200,0	3.086,0
21.41.79. Budgetregulering	1.800,0	700,0	2.500,0	0,0	700,0	2.500,0	0,0	2.500,0	4.500,0	7.000,0
21.81.30. Etablering af nye FM-	2.902,8	0,0	2.902,8	1.725,0	-1.725,0	1.177,8	0,0	1.177,8	0,0	1.177,8
21.81.79. Budgetregulering	0,0	0,0	0,0	0,0	0,0	0,0	0,0	0,0	0,0	0,0
Anden bevilling										
21.41.78. Aktiviteter if m. lediges deltagelse i										
- Udgiftsbevilling		0,0	0,0	2,0	-2,0		0,0		0,0	0,0
- Indtægtsbevilling		900,0	900,0	494,0	406,0		0,0		0,0	0,0
21.81.27. Udbytte mv. (Indtægtsbev.)		58.500,0	58.500,0	0,0	58.500,0		0,0		0,0	0,0
Driftsbevilling										
21.11.50. Kulturelle iværksættere	116,0	0,0	116,0	0,0	0,0	0,0	0,0	116,0	0,0	0,0

Vurdering af det bevillings- og regnskabsmæssige resultat

21.11.02. Departementet, lønpuljer mm. (reservationsbev.)

Bevillingen anvendes bl.a. til ledelsesudvikling samt lederuddannelse på ministeriets institutioner. Beholdningen vil i 2009 blive anvendt til fortsættelse af det igangværende ledelsesudviklingsprojekt for hele Kulturministeriet samt til individuelle lederuddannelsesforløb og til lønpuljer.

21.11.45. Kultur og erhvervssamarbejde (reservationsbev.)

Bevillingen til kultur- og erhvervssamarbejde skal anvendes til etablering og drift af Center for kultur- og oplevelsesøkonomi. Center for kultur- og oplevelsesøkonomi etableres i samarbejde med Økonomi- og Erhvervsministeriet. Centret får en 4-årig bevilling.

21.11.75. Investeringsreserve (reservationsbev.)

Kulturministeriets investeringsreserve skal anvendes til at finansiere driftsudgifter i forbindelse med anskaffelse af diverse anlægsaktiver på ministeriets institutioner. I 2008 er der således overført 1,2 mio. kr. til §21.31.13 Det Kongelige Bibliotek til afskrivninger på nye magasiner samt 0,6 mio. kr. til §21.41.21. Det Kongelige Danske Musikkonservatorium til afskrivninger i Radiohuset.

22.11.76. Ikke-statslige anlægsopgaver (reservationsbev.)

Reserven er oprettet i forbindelse i kommunalreformen, hvor Kulturministeriet har overtaget amternes anlægsopgaver. Der er ikke blevet trukket på bevillingen i 2008.

21.11.78. Omstillingspulje (reservationsbev.)

Bevillingen udmøntes til Kulturministeriets statsinstitutioner i forbindelse med indgåelse af resultatkontrakter. Omstillingspuljen udmøntes via bevillingslove og ikke som tilskud, hvorfor der ikke er registreret nogen regnskabsaktivitet.

Institutionerne redegør i deres årsrapporter samt ved virksomhedsmøder årligt for deres faglige resultater i forhold til resultatkontrakterne. På baggrund af Kulturministeriets tilsyn med målopfyldelsen i forhold til disse resultatkontrakter, vurderes det opnåede resultat for Omstillingspuljen som tilfredsstillende.

Videreførslen på 4,0 mio. kr. forventes anvendt udmøntet i forbindelse med indgåelse af fremtidige resultatkontrakter

21.11.79. Reserver og budgetregulering (reservationsbev.)

Videreførselsbeløbet er planlagt anvendt til løsning af diverse budgetproblemer, herunder til dækning af udgifter i forbindelse med statens selvforsikring på Kulturministeriets tilskuds- og driftsområde i 2009.

21.21.12. Kompensation til rettighedshavere (reservationsbev.)

Under kontoen afholdes udgifter til kompensation af rettighedshavere som følge af nedsættelse af dvd-vederlag. Kompensationen udregnes årligt og bevilges på TB.

21.31.79. Budgetregulering (reservationsbev.)

Bevillingen udmøntes til Kulturministeriets forskningsbiblioteker (universitetsbiblioteksfunktioner) i forbindelse med resultatkontrakter.

Videreførslen på 1,7 mio. kr. forventes tidligst udmøntet i 2011 i forbindelse med indgåelse af nye resultatkontrakter med Statsbiblioteket i Århus og Det Kgl. Bibliotek.

21.33.08. Kulturbevaringsplan (reservationsbev.)

Bevillingen udmøntes til bevaringsformål. Bevillingen udmøntes via bevillingslove og ikke som tilskud, hvorfor der ikke er registreret nogen regnskabsaktivitet.

21.33.10. Kulturbevaringsplan - puljer (reservationsbev.)

De videreførte midler vedrører ikke-udmøntede bevillinger i forbindelse med den del af kulturbevaringsplanen, der handler om bevaring og forskning i samt udvikling af den elektroniske kulturarv (dvs. det materiale, der publiceres på nettet eller via andre elektroniske medier).

Der er medio 2006 nedsat en styregruppe for digital bevaring. Styregruppen prioriterer og fordeler midlerne til forsknings- og udviklingsarbejde vedrørende den elektroniske kulturarv.

Den resterende videreførsel planlægges anvendt i de kommende år til initiativer besluttet af styregruppen for digital bevaring.

21.41.60. Uddannelsespuljer (reservationsbev.)

Bevillingen udmøntes til Kulturministeriets videregående uddannelser i forbindelse med indgåelse af nye resultatkontrakter for disse institutioner.

21.41.79. Budgetregulering (reservationsbev.)

Bevillingen udmøntes til Kulturministeriets videregående uddannelser i forbindelse med indgåelse af nye resultatkontrakter for disse institutioner. I 2008 blev 1,7 mio. kr. udmøntet til diverse uddannelsesinstitutioner.

21.41.78. Aktiviteter i forbindelse med lediges deltagelse i uddannelse (anden bev.)

Som følge af aftale Staten og kommunerne, har jobcentrene siden 2000 kunnet købe undervisning gennem Kulturministeriet, når de visiterer en ledig til en uddannelse under Kulturministeriet. Betalingen sker på baggrund af takster fastsat af Kulturministeriet. Ordningen er omlagt fra 2007, så opkrævning af uddannelsesstaten er udlagt til uddannelsesinstitutionerne. Dette har afstedkommet et efterslæb i opkrævningen, der figurerer i regnskabet for 2008. Fra 2008 er bevillingen nedsat til 0,9 mio.kr grundet det faldende køb af uddannelser på Kulturministeriets område.

21.81.27. Udbytte mv. (Indtægtsbev)

På kontoen opføres udbytte fra statens aktier i TV 2/DANMARK A/S (100 % statsejet). På selskabets årlige generalforsamling i april måned træffes beslutning om udbytte på grundlag af det

godkendte regnskab for forudgående år samt den fastlagte udbyttepolitik. Der er ikke udbetalt udbytte i 2008.

21.81.30. Etablering af FM-sendemuligheder (reservationsbev.)

I forbindelse med beslutningen om gennemførelsen af en prøveplanlægning af FM-båndet i 2005 (tillægsaftale nr. 4 til den mediepolitiske aftale for 2002-2006 om replanlægning af frekvensanvendelsen på FM-båndet mv. af 22. juni 2005) fik Kulturministeriet med aktstykke 197 af 28. juni 2005 Finansudvalgets tilslutning til at afholde udgifter til formålet på mellem 4,5 og 7,0 mio.kr. Midlerne skulle anvendes til afholdelse af udbud af prøveplanlægningsopgaven, udførelse af prøveplanlægningen samt nabolandskoordinering i forbindelse med en eventuel implementering af prøveplanlægningen. Udgifterne finansieres af de potentielle indtægter ved bortauktionering af de nye sendemuligheder som på tidspunktet for aktstykkets udarbejdelse var forventet i 2009. Det fremgår endvidere af aktstykket at udgifterne afholdes inden for Kulturministeriets samlede budget såfremt indtægterne udebliver.

I 2006 udbød ministeriet prøveplanlægningsopgaven og afholdt i den forbindelse udgifter til en udbudskonsulent. Herefter har ministeriet i 2006 og 2007 afholdt udgifter til det hollandske konsulentfirma Broadcast Partners som stod for udførelsen af prøveplanlægningerne.

I 2008 har ministeriet afholdt yderligere udgifter til Broadcast Partners i forbindelse med en justering af prøveplanlægningerne. Restbeløbet skal anvendes til en eventuel nabolandskoordinering af prøveplanen foretaget af IT- og Telestyrelsen.

21.11.50. Kulturelle iværksættere (driftsbev.)

Bevillingen er oprindeligt givet til Louiz, som er administrator af ordningen. Projektet er nu afsluttet og kontoen lukkes.

Bilag 3: Igangværende anlægsprojekter

Bilag 3 viser departementets igangværende anlægsprojekter:

Tabel 12: Igangværende anlægsprojekter

1000 kr.				
Anlægsprojekt	Byggestart	Forventet afslutning	Årets udgift	Forventet totaludgift
21.11.70.10. Anlægsreserver til national ejendom	2007	0	0,0	0,0
21.11.71.39. Ombygning, Nybrogade 2	2004	2009	0,0	1.552,0

21.11.70.10. Anlægsreserver til national ejendom

Kulturministeriet råder over flere nationalejendomme, der fortrinsvis består af ældre bygninger – hovedsageligt ”solister”, som ikke kan omfattes af SEA-ordningen. Disse bygninger skal løbende

bygges om, istandsættes eller undergå større vedligeholdelsesarbejder. Desuden skal der findes dækning for eventuelle selvforsikringsager forårsaget af skader på bygningsmassen over årene.

Da bevillingen er en reserve, kan der ikke opgøres et år for forventet afslutning samt forventet totaludgift.

21.11.71.39. Ombygning, Nybrogade 2

Bevillingen vedrører ombygning af ministergangen og diverse forbedringer. Projektet er under afvikling, hvorefter kontoen kan lukkes. Der udestår dog et endeligt regnskab, hvorefter et eventuelt restbeløb kan bortfalde.

Bilag 4: Oversigt over nøgletal

Tabel 13: Oversigt over nøgletal

	2007	2008
1 Negativ udsvingsrate	210,5 %	215,1 %
2 Akkumuleret overskudsgrad	5,2 %	4,3 %
3 Udnyttelsesgrad af låneramme	53,9 %	37,4 %
4 Overskudsgrad	0,0 %	0,1 %
5 Bevillingsandel	100,2 %	93,4 %
6a Ekstraordinære poster, udgifter	0,0 %	0,0 %
6b Ekstraordinære poster, indtægter	0,0 %	0,0 %
7 Tab på debitorer	0,0 %	0,0 %
8 Kapitalandel	2,5 %	1,7 %
9 Nedskrivningsrate	0,0 %	12,8 %
10 Afskrivningsrate	77,8 %	79,9 %
11 Opretholdelsesgrad	78,8 %	104,1 %
12 Gennemsnitlig årsværkspris (tkr.)	477	516
13 Soliditetsgrad	17,8 %	16,3 %
14 Reservationsflow	100,0 %	0,0 %
15 Reservationsandel	2,6 %	0,0 %
16 Akk. reservationsandel	2,6 %	0,0 %