

2000年

~~PENGENE~~



2000

Kulturpengene *2000*

Offentlige udgifter til kultur 2000

Kulturpengene 2000
Offentlige udgifter til kultur 2000

Udgivet af:
Kulturministeriet, september 2000

Redaktion:
Marianne Strøm Hansen, ministersekretariatet

Grafik/sats/repro/tryk:
Schultz Grafisk
Papir: Tauro Offset

Oplag: 6000

Pris: 75 kr., inkl. moms

Publikationen kan købes i boghandlen eller hos:
Statens Information
Postboks 1103
1009 København K
Telefon 33 37 92 28

Kulturministeriet
Nybrogade 2
1203 København K
Telefon 33 92 33 70
E-post: kum@kum.dk

ISBN: 87-90801-20-2
Elektronisk ISBN: 87-90801-21-0



Indhold

Kulturpengene 2000	5
Offentlige udgifter til kultur	7
Skabende kunst	13
Musik	16
Teater	20
Film	25
Biblioteker	27
Arkiver	32
Museer og zoologiske haver	35
Uddannelsesinstitutioner	40
Andre kulturelle formål	44
Internationale kulturelle formål	46
Anlæg	50
Idræt	53
Radio og tv	56
Bilag	59
Lovliste	64
Adresser	67
Kulturministeriets organisation	71

Kulturpengene 2000

Kulturpengene 2000 fortæller om de samlede offentlige udgifter, der i 2000 er afsat til kulturelle formål. Tallene omfatter pengene på finansloven, tipsmidlerne og licensindtægterne. Hertil kommer kommuners og amtskommuners forventede udgifter til kultur.

Kulturpengene har i år fået nyt format, idet den trykte publikation har fået et elektronisk tillæg. På kulturministeriets hjemmeside, www.kum.dk, vil man således kunne finde uddybende information om kulturudgifter og -områder.

KULTURPENGENE PÅ TRYK

Kulturpengenes indledende kapitel er en oversigt over de samlede offentlige kulturudgifter. De øvrige kapitler beskriver hver et kulturområde (musik, teater osv.) og indeholder:

- tabeller over offentlige udgifterne på området fordelt på institutioner og formål
- korte beskrivelser af disse institutioner og formål
- udvalgt statistik på området.

I bilagene finder man oversigter over udviklingen i de offentlige kulturudgifter i perioden 1990-2000.

KULTURPENGENE PÅ WWW.KUM.DK

På Kulturministeriets hjemmeside kan man bl.a. finde:

- en række fact-sheets, der uddybende beskriver Kulturpengenes kulturområder
- uddybende information om stat, amter og kommuners kulturudgifter. Det kan f.eks. være tabeller over de enkelte amter og kommuners kulturudgifter eller grafer over udviklingen i statens kulturudgifter
- en oversigt over ministeriets publikationer
- adresser på alle de institutioner, der nævnes i Kulturpengene.

KULTURPENGENE I TAL

Alle tal i Kulturpengene er nettoudgifter og er ekskl. moms. Der er foretaget fradrag for indtægter og statsrefusion. På enkelte

områder er der indtægter, som ville ændre billedet af aktivitetsniveauet en smule, hvis de blev medtaget.

I løbet af året vil der ske småjusteringer i de samlede offentlige udgifter til kultur. Først når året er omme, vil den endelige udgift til kulturformål være kendt.

Kommunernes Landsforening og Amtsrådsforeningen i Danmark står for oplysningerne om kommunernes og amternes udgifter inkl. Københavns og Frederiksberg Kommuner.

Kulturstatistikkerne er hentet fra Danmarks Statistiks publikationer eller fra Socialforskningsinstituttets undersøgelse "Kultur- og fritidsaktiviteter 1975-1998" v. Torben Fridberg.

Det er ikke muligt at få en præcis opgørelse over alle de midler, som privatpersoner, private fonde og virksomheder yder til kultursektoren. Opgørelsen i "Kulturpengene 2000" er derfor ikke udtryk for den samlede økonomi i kultursektoren, men alene en opgørelse over de offentlige udgifter til kultur.

Offentlige udgifter til kultur

**Offentlige kulturudgifter fordelt på kulturområder
Budget 2000. Finanslov og tips**

TABEL I

	Staten		Kommuner		Amter		I alt	
	Mio. kr.	Procent	Mio. kr.	Procent	Mio. kr.	Procent	Mio. kr.	Procent
Skabende kunst	319,6	99	–	0	3,4	1	323,0	3
Musik	297,9	41	371,1	51	54,1	7	723,1	6
Teater	651,0	67	135,2	14	185,1	19	971,3	8
Film	301,2	97	9,8	3	0,0	0	311,0	3
Biblioteker	613,1	22	2.161,0	78	0,0	0	2.774,1	24
Arkiver	132,0	99	–	0	1,6	1	133,6	1
Museer og zoologiske haver	499,3	56	282,6	32	103,1	12	885,0	8
Uddannelsesinstitutioner	694,7	100	–	0	3,4	0	698,1	6
Almenkulturelle formål	159,5	23	489,5	70	52,0	7	701,0	6
Internationale kulturelle formål	57,7	100	–	0	0,0	0	57,7	0
Anlæg	211,5	22	749,9	78	4,7	0	966,1	8
Fællesformål og reserver	95,8	100	–	0	0,0	0	95,8	1
Lokal radio og tv	10,0	100	–	0	0,0	0	10,0	0
Idræt	602,2	20	2.396,2	80	11,2	0	3.009,6	26
I alt	4.645,5	40	6.595,3	56	418,6	4	11.659,4	100

Radio- og tv-licens*

	Staten		Kommuner		Amter		I alt	
	Mio. kr.	Procent	Mio. kr.	Procent	Mio. kr.	Procent	Mio. kr.	Procent
TV 2 - licens	457,0	100	–	–	–	–	457,0	15
DR - licens	2.592,0	100	–	–	–	–	2.592,0	84
Lokal radio og tv - licens	25,0	100	–	–	–	–	25,0	1
I alt	3.074,0	100,0	–	–	–	–	3.074,0	100,0

Samlede udgifter

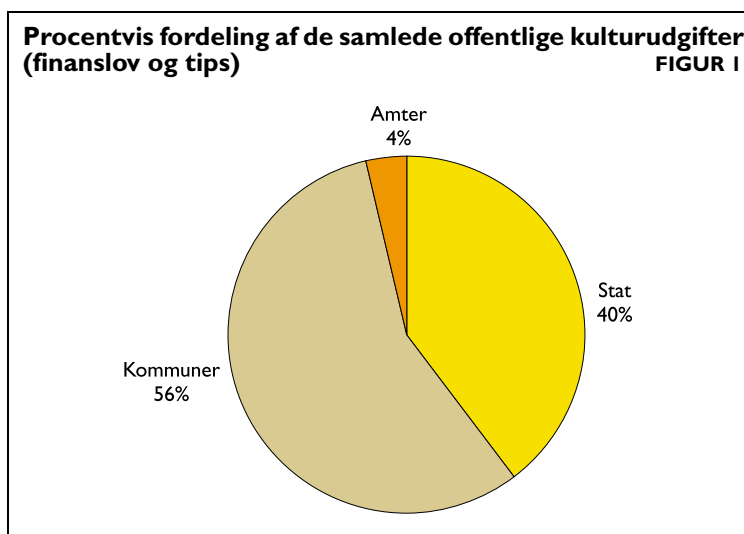
7.719,5	6.595,3	418,6	14.733,4
----------------	----------------	--------------	-----------------

* Radio- og TV-licens

Licensmidlerne er ikke omfattet af statens budget på de årlige finanslove. Disse udgifter er derfor opført særskilt i tabel I og er ikke medregnet i de følgende figurer over de offentlige kulturudgifter.

OFFENTLIGE KULTURUDGIFTER

Stat, amter og kommuner bidrager alle til de offentlige kulturbevillinger. Arbejdsdelingen mellem de offentlige myndigheder er under løbende udvikling og gennem de seneste ca. 20 år, er stadig flere beslutninger blevet lagt ud til det regionale og lokale niveau. Det afspejles bl.a. i fordelingen af kulturudgifterne. Af de sammenlagt godt 11,6 mia. offentlige kultur kroner, der anvendes i 2000, forvaltes 4,6 mia. kr. (40 %) af staten, 6,6 mia. kr. (56 %) af kommunerne og 4,2 mio. kr. (4 %) af amterne.

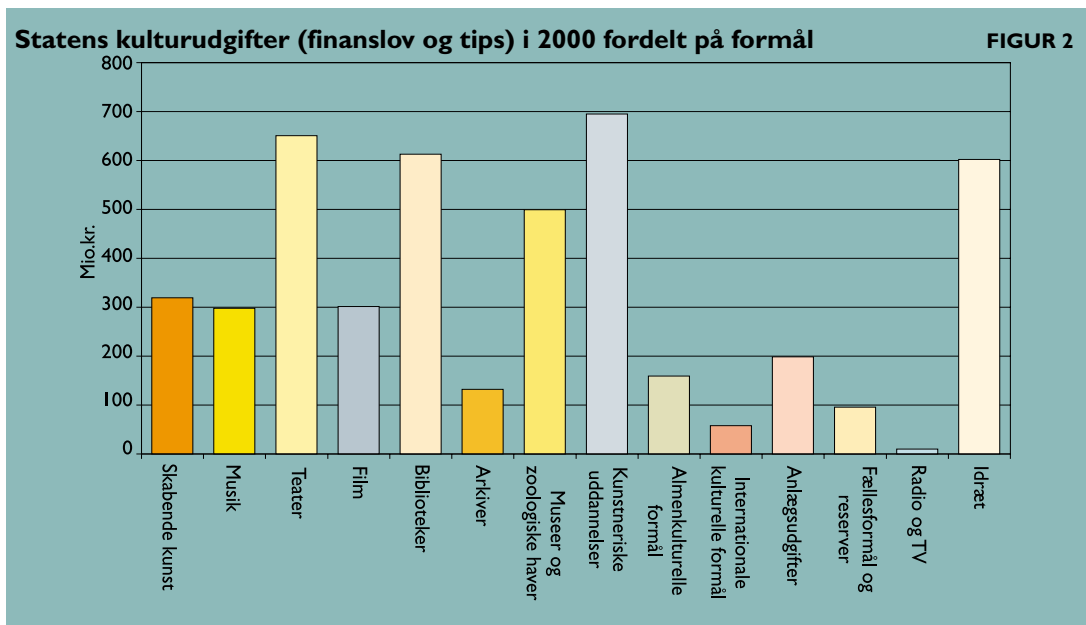


Hovedprincippet for opgavefordelingen mellem stat, amt og kommune er, at staten har ansvaret for det, der stiller særlige krav om en national indsats, mens kommunerne og amterne tager sig af de kulturelle opgaver, som vedrører det lokale kulturbud, og som der er lokalt engagement i. I realiteten afspejler arbejdsdelingen imidlertid også, at lovgivningen på de forskellige kulturområder har udviklet sig i takt med forskellige politiske ønsker.

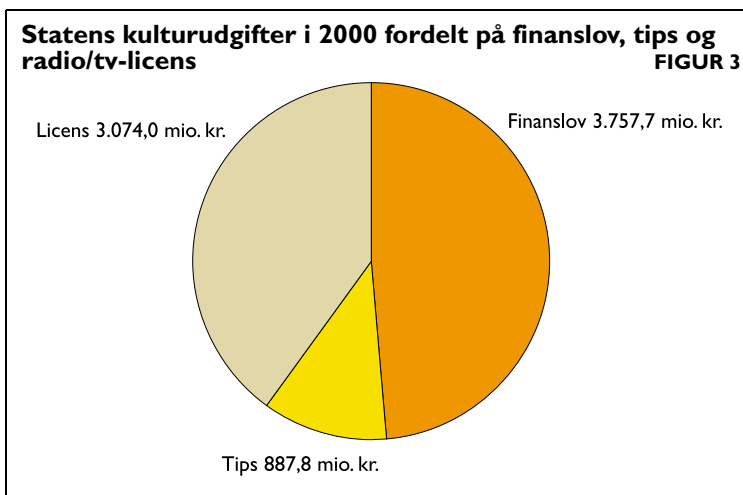
Som det fremgår af tabel 1 bærer staten hovedansvaret for støtten til skabende kunst, arkiverne, uddannelsesinstitutionerne og det internationale kultursamarbejde. Kommunerne har hovedansvaret for folkebibliotekerne og idrætsområdet. Amtenes kulturbidrag går primært til teater, museer og musik.

STATENS KULTURBUDGET

Grafisk ser fordelingen af statens kulturbudget på de 14 områder, der er indeholdt i tabel 1, således ud:



De statslige midler til kultur stammer fra finansloven, fra tipsmidler og fra licensindtægter. Grafisk ser fordelingen mellem disse således ud:

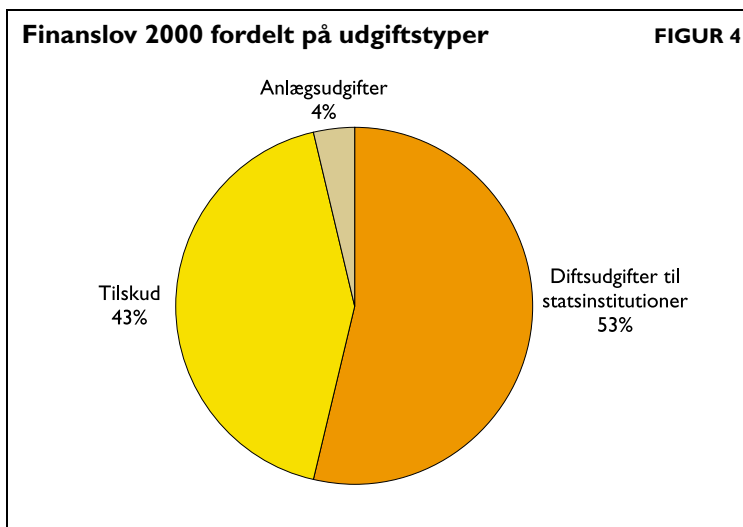


STATENS KULTURBUDGET

FORTS.

Finanslovmidler

I 2000 er der på Kulturministeriets område afsat i alt 3.757,7 mio. kr. på finansloven. Midlerne er fordelt med 2.003,2 mio. kr. til driftsudgifter, 1.607,2 mio. kr. til tilskud og 147,3 mio. kr. til anlægsudgifter. Driftsudgifterne anvendes til at drive Kulturministeriets mere end 40 statsinstitutioner. Tilskuddene fordeles dels af en række råd og nævn som f.eks. Statens Kunstfond, Statens Musikråd, Teaterrådet og Det Danske Filminstitut, og dels anvendes de til en række refusionsordninger og tilskud m.v. – primært på teater- og musikområdet. Anlægsudgifterne anvendes langt overvejende til anlægsarbejder på Kulturministeriets statsinstitutioner som f.eks. udbygning af Det Kongelige Bibliotek og Statens Arkiver. Der ydes dog også enkelte mindre anlægstilskud til selvejende institutioner.



Tipsmidler

De statslige kulturudgifter omfatter også tipsmidler. Tipsmidlerne består af penge fra Dansk Tipstjenestes overskud. Midlerne går til en række formål, der er fastsat i tipsloven, fordelt på Finansministeriets, Kulturministeriets, Miljø- og Energiministeriets, Undervisningsministeriets, Socialministeriets og Sundhedsministeriets områder samt Grønland og Færøerne. Kulturministeriets område tegner sig i 2000 for knap 900 mio. kr. af de 1,3 mia. kr. som tipstjenesten i alt uddeler. I nedenstående tabel ser man, hvordan tipsmidlerne på Kulturministeriets område er fordelt.

**Tipsmidler til rådighed i 2000 på
kulturministeriets område**

TABEL 2

Mio. kr.

Kulturelle formål*	293,9
Team Danmark	67,2
Danmarks Idrætsforbund	226,9
Danske Gymnastik- og Idrætsforeninger	209,2
Dansk Firmaidrætsforbund	30,2
Lokale- og Anlægsfonden	64,7
I alt	892,1

***Kulturelle formål**

Kulturministeriets samlede tips- og lottomidler til kulturelle formål er i 2000 steget i forhold til tidligere år. Det skyldes primært, at Tiptjenestens regnskabsår med virkning fra 1. januar 1999 er omlagt til fremover at følge kalenderåret. Det første kulturelle tipsaktstykke efter de nye regler har virkning for tilsagnsperioden 1. april 2000 – 31. marts 2001. Derudover er der via et særligt overgangsaktstykke blevet afsat midler til finansieringen af kulturelle formål i januar kvartal 2000. Kulturministeriets tips- og lottomidler til kulturelle formål skal altså i 2000 dække fem kvartaler, nemlig perioden 1. januar 2000 – 31. marts 2001. Det samlede beløb udgør i 2000 293,9 mio. kr.

Når der i år tales om midler til kulturelle formål og ikke som før almenkulturelle formål, skyldes det, at man ved vedtagelsen af den nye tipslov lagde de tidligere puljer til henholdsvis alment kulturelle formål, idrætsformål samt heste- og brevduesporten sammen til én pulje: kulturelle formål (jf. LB 110 1999). Af beløbet på 293,9 mio. kr. til kulturelle formål går størstedelen – nemlig 268,8 mio. kr. – til de i alt 26 forskellige puljer, som Kulturministeriet administrerer, mens 21,8 mio. kr. fordeles til konkrete projekter inden for alle kultur- og kunstarter. 3,3 mio. kr. er afsat til administration af tipsmidlerne.

Licensmidler

Alle husstande og virksomheder m.v., der har opstillet et radio- eller tv-apparat, skal betale licens. De samlede licensindtægter anslås i 2000 at beløbe sig til 3.074 mio.kr. Af disse overføres 25 mio. kr. til finanslovspuljer, hvoraf 20 mio. kr. går til ikke-kommercielle lokalradio- og tv-stationer og 5 mio. kr. til forsøg med

**STATENS KULTURBUDGET
FORTS.**

medieskoler. De resterende indtægter fordeles i henhold til medieaftalen for 1997-2000 med 85% til DR og 15% til TV 2.

Udviklingen i statens kulturudgifter

I Kulturpengenes bilag vil man finde grafer og tabeller, der viser udviklingen i de statens kulturudgifter fra 1990 til 2000.

Skabende kunst

Offentlige udgifter til skabende kunst, 2000

TABEL 3

Mio. kr.	Stat	Kommuner	Amter	I alt
Statens Kunstfond	116,2	–	–	116,2
Litteraturrådet og Dansk Litteraturinformationscenter	14,5	–	–	14,5
Biblioteksafgift	153,1	–	–	153,1
Statens Værksteder for Kunst og Håndværk	6,4	–	–	6,4
Charlottenborg Udstillingsbygning	8,6	–	–	8,6
Informationscenter for dansk Kunsthåndværk	4,0	–	–	4,0
Andet	3,5	–	3,4	6,9
Tipsmidler	13,3	–	–	13,3
I alt	319,6	–	3,4	323,0

STATENS KUNSTFOND

Statens Kunstfond har i 2000 85,5 mio. kr. (ekskl. driftsudgifter på 8,3 mio. kr.) til rådighed til kunststøtte. Beløbet går til fremme af dansk skabende kunst inden for billedkunst, litteratur, tonekunst, kunsthåndværk og design, arkitektur samt film og teater. Støtten uddeles bl.a. som stipendier i perioder af indtil tre år, engangsydelser i form af arbejds- og rejselegater og præmieringer. Endvidere indkøbes kunstværker, og der ydes tilskud til udsmykningsopgaver.

På finansloven ydes livsvarige statsydelse til et antal kunstnere inden for ovennævnte kunstarter samt til enker og enkemænd efter kunstnere. I 2000 ydes til dette formål i alt 22,4 mio. kr.

LITTERATURRÅDET

Litteraturrådet har til opgave at fremme litteraturen og adgangen til litteratur i Danmark. Rådet kan yde støtte til alle litterære genrer. Det kan rådgive og bistå offentlige myndigheder i sager vedrørende litteratur samt i øvrigt behandle og udtale sig om litterære spørgsmål inden for lovens område.

DANSK LITTERATUR- INFORMATIONSCENTER

Centrets opgave er at virke til fremme af udbredelsen af dansk litteratur i udlandet og varetage den internationale udveksling inden for det litterære område. Centret kan yde støtte til oversættelser af dansk og udenlandsk litteratur.

BIBLIOTEKSAFGIFT

Staten betaler biblioteksafgift til forfattere, oversættere og andre, hvis bøger benyttes på biblioteker. Grundlaget for afgiftsberegningen er indberetninger om sidetal og antal eksemplarer, fra de biblioteker, der har bogbestanden registreret på edb, og oplysningerne i Nationalbibliografien.

Afgiftsordningen omfatter ud over den almindelige biblioteksafgift to rådighedsbeløb. Det ene fordeles til skabende og udøvende kunstnere, hvis grammofonplader, cd'er mv. benyttes på bibliotekerne. Det andet fordeles til billedkunstnere, hvis frembringelser i form af originalkunst eller diasserier, grafik mv. benyttes på bibliotekerne. Biblioteksafgiften administreres af Biblioteksstyrelsen.

STATENS VÆRKSTEDER FOR KUNST OG HÅNDVÆRK

Statens Værksteder for Kunst og Håndværk har værksteder, undervisningslokaler og andre faciliteter, som stilles til rådighed for kunstnere og kunsthåndværkere, designere og konservatorer til specialopgaver og eksperimentel virksomhed. I tilknytning til værkstedsdriften administrerer Statens Værksteder for Kunst og Håndværk et antal gæsteboliger til kunstnere fra provinsen og udlandet.

CHARLOTTENBORG UDSTILLINGSBYGNING

Charlottenborg Udstillingsbygning udstiller dansk, nordisk og international kunst, dels som bestyrelsesarrangerede udstillinger, dels som udstillinger på lejebasis.

INFORMATIONSCENTER FOR DANSK KUNSTHÅNDVÆRK

Informationscenter for dansk kunsthåndværk, crafts.dk, har til opgave at sikre fornyelse og forøgelse af informationsniveauet om dansk kunsthåndværk i ind- og udland. Herudover skal centeret opsøge nye kanaler og markeder for formidling af og afsætning for dansk kunsthåndværk i ind- og udland og sikre tilgængelighed af informationer om danske kunsthåndværkere. På finansloven for 2000 er der afsat 2,5 mio. kr. til centeret.

På finansloven er der desuden afsat 1,5 mio. kr. til støtte for større formidlingsinitiativer inden for dansk kunsthåndværk. Sidstnævnte bevilling er afsat som et rådighedsbeløb for bestyrelsen af crafts.dk.

ANDET

De øvrige statslige midler anvendes bl.a. til Akademiet for de Skønne Kunster, der er statens rådgiver i kunstneriske spørgsmål, og til Kulturministeriets udstillingssted "Overgaden" på Christianshavn, der især viser udstillinger af den nyeste danske kunst, samt til støtte til Forfatterskolen.

Amtskommunerne giver tilskud til billedkunst, billedformidling og billedindkøb.

Ud over de nævnte former for kunststøtte gives der også støtte af Kulturministeriets Udviklingsfonds, Musikrådets og Teaterrådets bevillinger. Kunststøtten herfra er omtalt senere.

TIPSMIDLER

Af de kulturelle tipsmidler anvendes i 2000 13,3 mio. kr. specifikt til støtte til skabende kunst. Dertil kommer en uopgjort andel af tværgående tipspuljer mv.

STATISTIK OM KUNSTSTØTTE

TABEL 4

	1992	1993	1994	1995	1996	1997	1998	1999
Statens Kunstfond:*								
antal uddelte ydelser	447	431	535	540	694	696	907	919
antal indkøbte værker	116	78	120	133	119	156	79	177
antal igangsatte udsmykningsopgaver	10	4	2	12	2	8	14	4
Biblioteksafgift, antal tilskudsmodtagere (1.000)	7,0	7,3	7,5	7,9	8,2	15,2	16,1	16,9
Statens Værksteder for Kunst og Håndværk, antal brugere	308	225	221	274	286	214	207	179

*ekskl. livsvarige ydelser. Fra 1998 også inkl. igangsætningstipendier

Kilde: Statens Kunstfond, Biblioteksstyrelsen og Statens Værksteder for Kunst og Håndværk

Musik

Offentlige udgifter til musik, 2000*

TABEL 5

Mio. kr.	Stat	Kommuner**	Amter	I alt
Landsdelsorkestre	57,8	–	20,1	77,9
Statens Musikråd	91,5	–	7,9	99,4
Musikskoler	76,5	–	–	76,5
Rytmiske spillesteder	29,5	–	–	29,5
Kulturel rammebevilling	41,7	–	–	41,7
Tipsmidler	0,9	–	–	0,9
Andet	–	–	26,1	26,1
I alt	297,9	371,1	54,1	723,1

* Udgifterne til Det Kongelige Teaters og Danmarks Radios kor og orkestre indgår i henholdsvis teaterkapitlet og kapitlet om radio og tv

**De kommunale udgifter kan ikke differentieres

LANDSDELSORKESTRE

Landsdelsorkestrene skal medvirke til at fremme musiklivet i landsdelen. Orkestrene skal afholde koncerter med et alsidigt repertoire af ældre og nyere klassisk musik, herunder nordiske og i særdeleshed danske værker, der er komponeret efter år 1900. Underskuddet ved driften af orkestrene dækkes dels ved amts- og/eller primærkommunale tilskud, dels ved statstilskud. På finansloven fastsættes hvert år en bevilling, som dækker op til 50 % af de samlede offentlige tilskud (for Sønderjyllands Symfoniorkesters vedkommende dog op til 75 %). På finansloven for 2000 er der afsat 53,1 mio. kr. til dette formål. Hertil kommer, at 31,3 mio. kr. i 2000 er overført til kulturel rammebevilling, idet symfoniorkestrene i Odense og Århus er omfattet af regionale kulturaftaler.

Orkestrene har yderligere mulighed for at få støtte til særligt krævende repertoire, til udvidelser af antallet af fastansatte musikere og til turnéer i ind- og udland. På finansloven for 2000 er der afsat 4,7 mio. kr. til disse formål, og der er endvidere overført 2,8 mio. kr. til kulturel rammebevilling.

STATENS MUSIKRÅD

Statens Musikoråd har til opgave at virke til fremme af musiklivet i Danmark og dansk musik i udlandet. På finansloven for 2000 er der afsat 84,5 mio. kr. til støtte til musikformål og herudover er der afsat 7 mio. kr. til driften af Musikorådets sekretariat. Endelig er yderligere 3,5 mio. kr. overført til den kulturelle rammebevilling. Ved hoveduddelingen for 2000 har Musikorådet fordelt 83,6 mio. kr. til følgende formål:

Statens Musikoråds Hoveduddeling, 2000	
Musikundervisning	8,5 mio. kr.
Amatørvirksomhed	3,6 mio. kr.
Musikdramatik	1,5 mio. kr.
Musiksport	2,5 mio. kr.
Professionelle ensembler og orkestre	20,1 mio. kr.
Koncertvirksomhed	8,9 mio. kr.
Efter- og videreuddannelse	4,4 mio. kr.
Udgivelser mv.	1,5 mio. kr.
Driftstilskud til musikinstitutioner	30,8 mio. kr.
Andre formål	1,9 mio. kr.
I alt	83,6 mio. kr.

* Samlet afvigelse nedenfor på 0,1 mio. kr. kan tilskrives afrunding.

Dansk Musik Informations Center

Statens Musikoråd finansierer driften af Dansk Musik Informations Center (MIC). Centret varetager registrering, dokumentation og information om dansk musik i ind- og udland samt planlægger og arrangerer fremstød for dansk musik i udlandet. I 2000 yder Musikorådet et tilskud på 5,1 mio. kr. til MIC.

Musikalske grundkurser

Statens Musikoråd yder tilskud til Musikalske Grundkurser (MGK). MGK er et treårigt overbygningskursus, knyttet til en centralt placeret, større musikskole i amtet. Uddannelsen har til formål at uddanne musikudøvere, der kan stimulere det lokale musikliv og forberede til optagelse på en videregående musikuddannelse. Undervisningen på de statsstøttede grundkurser er gratis for eleverne. Der er etableret et MGK i samtlige amter på nær Bornholms Amt, hvor der påregnes etableret en MGK-lignende ordning i 2001.

MUSIKSKOLER

Staten kan i 2000 inden for en ramme på 76,5 mio. kr. refundere op til 25 % af lærerlønningerne ved musikskoler, der drives som kommunale institutioner eller som selvejende institutioner med kommunale tilskud. Det er en betingelse for at opnå støtte fra staten, at eleverne ikke betaler mere end 1/3 af bruttoudgiften ved musikskolens drift. På finansloven for 2000 er der herudover overført 4,1 mio. kr. til den kulturelle rammebevilling.

RYTMISKE SPILLESTEDER

Ved den seneste revision af musikloven i 2000 blev der etableret en støtteordning for de rytmiske spillesteder. Ordningen betyder, at staten yder tilskud til musikdriften af en lang række spillesteder landet over under forudsætning af, at spillestederne modtager et lignende kommunalt eller amtskommunalt tilskud. Tilskuddet til de rytmiske spillesteder ydes i form af honorarstøtte eller som tilskud til regionale spillesteder. Statens Musikråd administrerer ordningen inden for rammerne af den på finansloven afsatte bevilling. På finansloven for 2000 er der afsat en samlet bevilling på 29,5 mio. kr. til de rytmiske spillesteder.

KULTUREL RAMMEBEVILLING

Som led i de regionale kulturaftaler overføres en række tilskud til musik-, teater-, biblioteks- og museumsformål til de 5 kulturregioner, som Kulturministeriet har indgået en regional kulturaftale med. Kulturregionerne er Odense, Salling-Fjends, Storstrøm, Vestsjælland og Århus. Tilskuddene er ofte kædet sammen med en kommunal og/eller amtlig medfinansiering. Denne medfinansiering er imidlertid specificeret på delformål og fremgår derfor ikke i linien for den kulturelle rammebevilling.

Tilskuddene til regionerne udbetales samlet i en tidsbegrænset periode. Omfanget af delformål, som er indeholdt i den kulturelle rammebevilling til de enkelte regioner, varierer. Den enkelte region kan vælge at prioritere anderledes mellem delformål, så længe den regionale kulturaftale består, derfor er bevillingerne til de forskellige formål kun cirkatal.

Den kulturelle rammebevilling til musikformål er sammensat af tilskud til musikskoleundervisning, MGK, landsdelsorkestre og basisensembler samt musikforeninger. Se videre beskrivelsen af disse formål.

TIPSMIDLER

Af de kulturelle tipsmidler anvendes i 2000 0,9 mio. kr. specifikt til støtte til musik. Hertil kommer en uopgjort andel af tværgående tipspuljer mv.

STATISTIK OM MUSIK

Musikskoler *

TABEL 6

	1992	1993	1994	1995	1996	1997	1998
Antal skoler	202	213	221	228	232	232	235
Antal elever	97.300	104.900	111.000	113.200	**125.000	128.000	134.800

* Den statslige støtte til musikskoledriften blev lovfæstet med virkning fra 1991

** Skønnet af Statens Musikråd

Kilde: Statens Musikråd

Andelen af den voksne befolkning i forskellige aldersgrupper, der selv synger

TABEL 7

Pct.	1975	1987	1993	1998
16-19 år	20	28	25	30
20-29 år	20	27	19	19
30-39 år	18	24	19	17
40-49 år	21	24	19	22
50-59 år	15	23	16	16
60-69 år	16	27	21	20
70 år -	13	22	20	19
alle	17	25	19	19

Kilde: SFI, Kultur- og Fritidsaktivitetsundersøgelsen 1998

Teater

Offentlige udgifter til teater, 2000

TABEL 8

Mio. kr.	Stat	Kommuner*	Amter	I alt
Det Kongelige Teater og Kapel	310,2	–	–	310,2
Landsdelsscenerne	61,8	–	69,4	131,2
Det Storkøbenhavnske Teaterfællesskab	31,8	–	38,6	70,4
Den Jyske Opera og Det Danske Teater	21,8	–	21	42,8
Egnsteatre	26,3	–	7	33,3
Små storbyteatre	18,1	–	–	18,1
Det Rejsende Børneteater og Opsøgende Teater	6,5	–	6,8	13,3
Børneteater og opsøgende teater	14,4	–	–	14,4
Teaterabonnementsordningen	30,2	–	33,2	63,4
Teaterrådet	72,8	–	–	72,8
Kulturel rammebevilling	23,5	–	–	23,5
Andet	10,4	–	9,1	19,5
Tipsmidler	23,2	–	–	23,2
I alt	651,0	135,2	185,1	971,3

*De kommunale udgifter kan ikke differentieres

DET KONGELIGE TEATER

Det Kongelige Teater er Danmarks nationalscene. Teatret er en statsvirksomhed, hvis hovedopgave er at opføre skuespil, opera og ballet af høj kunstnerisk kvalitet. Teatret uddanner balletdansere og operasangere. Det Kongelige Kapel medvirker ved teatrets forestillinger og afholder symfonikoncerter og kammerkoncerter.

Teatret har daglige forestillinger i København fra august til maj og gennemfører desuden turnéer i provinsen med teatrets forestillinger. En del forestillinger transmitteres i radio og tv. Teatret ledes af en bestyrelse på 8 medlemmer, der beskikkes af kulturministeren.

LANDSDELSSCENERNE

Landsdelsscenerne er Aalborg Teater, Aarhus Teater og Odense Teater. Landsdelsscenerne skal bidrage til at dække teaterbehovet i landsdelene ved at opføre et alsidigt repertoire. Teatrene drives med tilskud fra staten og amtskommunerne. Der er indgået en fireårtaftale om resultat og budget mellem teatrene, amterne og Kulturministeriet for perioden 1999-2002.

DET STORKØBENHAVNSKE TEATERFÆLLESSKAB

Det Storkøbenhavnske Teaterfællesskab yder produktionsstøtte til teatre, der tilsammen skal opføre et alsidigt og kvalitetspræget repertoire. De støttede teatre er i øjeblikket Betty Nansen Teatret, Dr. Dantes Aveny, Folketeatret, Gladsaxe Teater, Nørrebro Teater og Østre Gasværks Teater. Teaterfællesskabet støtter endvidere Rialto Teatret som åben scene og Det Ny Teater med lokaletilskud.

Staten yder sammen med Hovedstadens Udviklingsråd støtte til Det Storkøbenhavnske Teaterfællesskab. Indtil 30. juni 2000 blev støtten ydet af staten og Københavns, Roskilde og Frederiksborg Amter samt Københavns og Frederiksberg Kommuner.

DEN JYSKE OPERA OG DET DANSKE TEATER

Den Jyske Opera og Det Danske Teater skal bidrage til at dække behovet for teater- og musikdramatiske forestillinger gennem turnévirkingsomhed over hele landet. Teatrenes repertoire skal være alsidigt og kvalitetspræget. Desuden opfører Den Jyske Opera stationære forestillinger i Århus.

De to teatre drives med tilskud fra staten og samtlige amtskommuner. Statens tilskud til de to teatre bevilges på de årlige finanslove.

EGNSTEATRE

Egnsteatrene er professionelle teatre med hjemsted uden for storbykommunerne. De kan være stationære og/eller turnerende, og repertoiret kan være målrettet mod voksne og/eller børn og unge. Sekundært kan egnsteatrene samarbejde med amatører, arrangere gæstespil m.m.

Driften finansieres helt eller delvist af kommuner og amter, der får 50 % af deres udgifter refunderet af staten. Der er i 2000 15 egnsteatre, fordelt over hele landet.

SMÅ STORBYTEATRE

Små storbyteatre er et supplement til landsdelsscenerne og teatrene i Det Storkøbenhavnske Teaterfællesskab i København, Frederiksberg, Odense, Århus og Aalborg Kommuner.

Staten yder driftstilskud til de små storbyteatre i de nævnte kommuner. Statens tilskud til den enkelte kommunes teatre fastsættes i en fireårig budgetaftale mellem stat og kommune. Der er i 2000 17 små storbyteatre i København, Frederiksberg og Aalborg. I

Odense og Århus Kommuner er små storbyteatre omfattet af regionale kulturaftaler.

DET REJSENDE BØRNETEATER OG OPSØGENDE TEATER

Teatrene i Det Rejsende Børneteater og Opsøgende Teater skal bidrage til at dække behovet for rejsende børneteatre og opsøgende teatre i hele landet. Sammensætningen af teatre i Det Rejsende Børneteater og Opsøgende Teater skal sikre, at teatrene tilsammen kan præstere et i alle henseender varieret og alsidigt udbud af teaterforestillinger af kunstnerisk kvalitet. Samtidig tilstræbes en rimelig geografisk spredning af disse teatre.

9 børneteatre modtog i 2000 driftsstøtte fra amtskommunerne og staten som medlem af Det Rejsende Børneteater og Opsøgende Teater.

BØRNETEATER OG OPSØGENDE TEATER

Samtidig med, at det offentlige yder støtte til teaterdrift og -produktion, ydes der statsstøtte til kommunernes og amtskommunernes (eller kommunale/amtskommunale institutioners) køb af børneteaterforestillinger og opsøgende teaterforestillinger. Støtten ydes til køb af forestillinger, der modtager produktions- eller driftsstøtte efter teaterloven eller er kvalitetsgodkendt af et særligt refusionsudvalg. Støtten udbetales som 50 % statsrefusion af kommunernes og amtskommunernes udgifter til køb af ovennævnte.

TEATERABONNEMENTS- ORDNINGEN

Samtidig med, at det offentlige yder støtte til teaterdrift og -produktion, gives tilskud til at nedbringe prisen på teaterbilletter. Staten og amterne kan yde tilskud til billetter, der købes som en del af eller i tilslutning til abonnement, samt billetter, der købes af børn og unge under 25. Ordningen administreres af teaterforeningerne og de stationære teatre samt i hovedstadsområdet af Hovedstadens Udviklingsråd.

Det statslige tilskud ydes via amtskommunerne og Hovedstadens Udviklingsråd som et fast tilskud pr. solgt billet. I sæsonen 2000/2001 er statens kronetilskud pr. solgt billet:

Ungdomsbilletter: 30,00 kr.

Abonnementsbilletter: 20,00 kr.

Rabatkuponer: 10,00 kr.

TEATERRÅDET

Teaterrådet har til opgave at rådgive ministeriet og andre offentlige myndigheder i teaterspørgsmål og yde støtte til forskellige tea-

terformål. Rådet skal ved fordelingen af støtte søge at tilgodese alle genrer inden for det professionelle teater og lægge vægt på at fremme udviklingen af nye teaterformer. Teaterrådet er udpeget af kulturministeren og Teaterrådets Kontaktudvalg.

Teaterrådet støtter børneteater og opsøgende teater, turneteater, dans, mindre stationære scener, enkeltprojekter, international virksomhed, tidsskrifter og publikationer, fremme af ny dansk dramatik og anskaffelse af teknisk udstyr.

KULTUREL RAMMEBEVILLING

Den kulturelle rammebevilling til teaterformål er sammensat af tilskud til egnsteatre, små storbyteatre, teaterabonnementsordningen, refusion vedrørende børneteater og opsøgende teater samt Århus Sommeropera. Se videre beskrivelserne af disse formål. Den kulturelle rammebevilling er beskrevet uddybende på s. 18.

ANDET

Staten yder tilskud til: Udvalget for Børneteater og Opsøgende Teater/Teatercentrum, der bl.a. forestår en årlig børneteaterfestival, der afholdes skiftende steder i landet; Dansens Hus, der rummer træningsaktiviteter mv.; Holland House og Den Anden Opera. Endelig modtager egnsteatret Peter Schausfuss Balletten et supplerende statstilskud.

TIPSMIDLER

Af Kulturministeriets tipsmidler anvendes i 2000 23,2 mio. kr. specifikt til støtte til teater og kabaret samt Dansk Amatør Teater Samvirke (DATS), der i 2000 modtager 4,7 mio. kr. Dertil kommer en uopgjort andel af tværgående tipspuljer mv. Hovedparten af tipsmidlerne til teater fordeles af Teaterrådet.

STATISTIK OM TEATER
Teatervirksomhed
TABEL 9

	Sæson			Sæson			Sæson		
	96-97	97-98	98-99	96-97	97-98	98-99	96-97	97-98	98-99
	antal produktioner			antal opførelser			antal tilskuere (1000)		
Det Kongelige Teater	46	53	49	631	699	630	406	455	370
Den Storkøbenhavnske Teaterstøtteordning	28	26	26	1.375	1.213	1.064	600	510	437
Landsdels-scener i provinsen	48	41	38	1.259	1.292	1.169	307	336	330
Den Jyske Opera og Det Danske Teater	11	14	11	364	353	402	162	152	200
Egnsteatre	107	78	74	2.546	1.803	1.857	388	296	348
Små storbyteatre*	80	78	73	2.339	2.306	2.424	228	238	238
Det Rejsende Børneteater og Opsøgende Teater	38	42	45	1.495	1.589	1.323	140	137	131
Teatre støttet af Teaterrådet	106	104	132	2.370	2.512	2.760	280	263	276
I alt	464	436	448	12.379	11.767	11.629	2.511	2.386	2.329

* Små storbyteatre blev indført ved en ændring af teaterloven i 1996

Kilde: Danmarks Statistik, Statistiske Efterretninger, Uddannelse og Kultur 2000:1

Teatervirksomhed, statsstøttede teatre
TABEL 10

Sæson 1. juli-30. juni	1991/92	1992/93	1993/94	1994/95	1995/96	1996/97	1997/98	1998/99
Antal forestillinger	11.771	11.793	12.492	11.856	12.221	12.379	11.767	11.629
Antal tilskuere (1.000)	2.565	2.614	2.545	2.568	2.618	2.511	2.387	2.329

Kilde: Danmarks Statistik, Statistiske Efterretninger, Uddannelse og Kultur 2000:1

Hvor stor en del af befolkningen går i teatret*
TABEL 11

Pct. Aldersgruppe	1964	1975	1987	1993	1998
16-19 år	31 **	16	30	36	33
20-29 år	20	19	30	24	29
30-39 år	16	21	33	35	30
40-49 år	17	16	38	29	37
50-59 år	14	15	28	32	26
60-69 år	10	14	24	23	19
70 år -	6	7	26 ***	10	15
Alle	16	16	31	28	28

*Andele, der har været i teatret i sæsonen 1964 og 1975, og som har set en teaterforestilling inden for det sidste halve år i 1987 og 1993 og 1998. Teater omfatter her opera, operette/ musical, ballet/ dans, skuespil og børneteater.

** I 1964 indgår de 15-årige

*** I 1987 indgår kun de 70-74-årige

Kilde: SFI, Kultur- og fritidsaktivitetsundersøgelsen 1998

Film

Offentlige udgifter til film, 2000

TABEL 12

Mio. kr.	Stat	Kommuner	Amter	I alt
Det Danske Filminstitut	286,5	–	–	286,5
Medierådet for Børn og Unge	1,7	–	–	1,7
Dansk Novellefilm	12,0	–	–	12,0
Biografer mv.	–	9,8	–	9,8
Tipsmidler	1,0	–	–	1,0
I alt	301,2	9,8	–	311,0

DET DANSKE FILMINSTITUT

Ifølge filmloven har Det Danske Filminstitut til opgave at støtte udviklingen af film som kunstart og støtte dansk film- og biografkultur. Støtte til spillefilm ydes gennem to ordninger: Konsulentordningen, der støtter udvikling og produktion af film på grundlag af en vurdering af det enkelte projekts kunstneriske kvalitet, og 60-40-ordningen, hvor Filminstituttet kan yde op til 60 % i støtte uden forudgående konsulentbehandling. Støtte til kort- og dokumentarfilm skal fremme oplysning, uddannelse og kunstnerisk og kulturel aktivitet.

Herudover varetager instituttet en lang række opgaver, bl.a. sikring af distribution, bevaring af film og filmmateriale samt formidling og forskning på filmområdet. Endelig driver instituttet værksteder til fremme af eksperimenterende filmkunst og talentudvikling. Gennem instituttets biografer, bibliotek, arkiv, videoteker og boghandel i de offentligt tilgængelige filmhuse i København og Århus formidles filmkulturen direkte til publikum.

MEDIERÅDET FOR BØRN OG UNGE

Medierådet for Børn og Unge afgør, hvilke film og videogrammer der kan distribueres offentligt til børn og unge under henholdsvis 11 og 15 år. Medierådet har en bredere sammensætning og flere udadvendte opgaver end den tidligere Statens Filmcensur, men består stadig fortrinsvis af personer med professionel viden om børn og unge, der kan vurdere film i forhold til aldersgrænserne i loven. I biograferne er der indført en ledsageordning, således at børn over 7 år, som er ledsaget af forældrene, eller af en anden voksen, kan få adgang til alle film.

DANSK NOVELLEFILM

Dansk Novellefilm er en selvejende institution, som har til formål at udvikle og bevare novellefilmen som selvstændig genre samt medvirke til, at filmfolk får mulighed for at udvikle deres kreative evner. Institutionen blev etableret i 1994 og finansieres dels af Kulturministeriet og dels gennem årlige tilskud fra Det Danske Filminstitut, DR og TV 2 i forholdet 1:1:1.

BIOGRAFER MV.

De kommunale udgifter til biografte går typisk til kommunale biografte samt til støtte til driften af selvstændige biografte.

TIPSMIDLER

Der ydes i år 2000 1 mio. kr. af tipsmidlerne som driftsstøtte til Nordjyllands Mediecenter.

STATISTIK OM FILM

Biograftefilm – antal solgte billetter, entreindtægter og antal premierer

TABEL 13

	1991	1996	1997	1998	1999
Antal solgte billetter (1.000)	9.218	9.894	10.843	11.011	10.915
-heraf udenlandske film	8.025	8.234	8.604	9.422	7.909
-heraf danske film	1.193	1.660	2.239	1.589	3.006
-danske film i procent af alle	13	17	21	14	28
Entreindtægter (mio. kr., ekskl. moms)	271	352	390	430	428
-heraf udenlandske film	242	292	317	375	317
-heraf danske film	29	60	73	55	111
-danske film i procent af alle	11	17	19	13	26
Antal premierefilm	147	183	170	176	176
-heraf udenlandske film	138	161	151	153	154
-heraf danske film	9	22	17	23	22
-danske film i procent af alle	6	12	10	13	13

Kilde: Danmarks statistik, Statistiske Efterretninger, Uddannelse og Kultur

Andelen i forskellige aldersgrupper, der har været i biografte mindst én gang inden for den sidste måned

TABEL 14

Pct.	1964	1975	1987	1993	1998
16-19 år	83	67	60	66	64
20-29 år	42	42	42	48	51
30-39 år	20	23	20	22	26
40-49 år	12	15	17	19	22
50-59 år	8	12	9	13	17
60-69 år	6	8	7	7	9
70 år -	7	7	8	4	9
Alle	22	23	24	26	28

Kilde: SFI, Kultur- og fritidsaktivitetsundersøgelsen 1998

Biblioteker

Offentlige udgifter til biblioteker, 2000

TABEL 15

Mio. kr.	Stat	Kommuner	Amter	I alt
Folkebiblioteker	118,4	2.161,0	–	2.279,4
Det Kongelige Bibliotek	159,1	–	–	159,1
Danmarks Blindbibliotek	41,1	–	–	41,1
Danmarks Natur- og Lægevidenskabelige Bibliotek	59,3	–	–	59,3
Statsbiblioteket i Århus	121,9	–	–	121,9
Biblioteksstyrelsen	84,2	–	–	84,2
Kunstakademiets Bibliotek	8,0	–	–	8,0
Kulturel rammebevilling	1,6	–	–	1,6
Tilskud til forskningsbiblioteksformål	12,4	–	–	12,4
Tipsmidler	7,1	–	–	7,1
I alt	613,1	2.161,0	–	2.774,1

FOLKEBIBLIOTEKER

Folkebibliotekerne drives efter Lov om biblioteksvirksomhed, som pålægger alle kommuner, eventuelt i samarbejde med andre kommuner, at drive et folkebibliotek med afdelinger for børn og voksne.

Folkebibliotekernes formål er at fremme oplysning, uddannelse og kulturel aktivitet ved at stille bøger, tidsskrifter, lydbøger og andre egnede materialer til rådighed. Disse kan f.eks. være musikmaterialer og elektroniske informationsressourcer som Internettet og multimedier.

Centralbiblioteker

Centralbibliotekerne virker som overcentraler for folkebibliotekerne. De skal søge at fremskaffe materiale, som folkebibliotekerne ikke selv råder over.

Staten afholder udgiften til centralbiblioteksvirksomheden. Kulturministeren indgår aftale om centralbiblioteksvirksomheden med den kommune, hvis folkebibliotek skal varetage denne funktion. I 2000 går 59,8 mio. kr. af statens midler til folkebiblioteker til centralbibliotekerne.

Ny bibliotekslov

Folketinget vedtog den 4. maj 2000 lov om biblioteksvirksomhed (L 340 af 17. maj 2000). Efter loven, som trådte i kraft den 1. juli 2000, bliver folkebibliotekerne forpligtet til – ud over bøger og lyd-bøger – at stille musikmaterialer, Internettet og digitale multi-medier til rådighed. Endvidere vil bibliotekernes fælles katalog over materialer – den såkaldte DanBibbase – blive stillet til rådighed på Internettet. Til at gennemføre loven er der i perioden 2000-2002 afsat i alt 170 mio. kr. (40 mio. kr. i 2000) og fra 2003 ff. afsættes 100 mio. kr. årligt til folkebibliotekerne og centralbibliotekerne mv.

Tilskud til folkebiblioteksformål

Staten yder målrettede udviklingstilskud til folke- og skolebiblioteker. Desuden ydes der tilskud til det tyske mindretals biblioteksvæsen, med henblik på at ligestille dette med folkebibliotekerne. Af statens midler til folkebiblioteker anvendes 18,6 mio. kr. til sådanne tilskud.

DET KONGELIGE BIBLIOTEK

Det Kongelige Bibliotek er både Danmarks nationalbibliotek og universitetsbibliotek for Københavns Universitets fakulteter for humaniora, teologi, samfundsvidenskab og jura. Det Kongelige Bibliotek betjener publikum fra sine afdelinger på Slotsholmen, Københavns Universitet Amager og i Fiolstræde.

DANMARKS BLINDEBIBLIOTEK

Danmarks Blindebibliotek producerer og udlåner lydbånd og punktskriftsmateriale til blinde, svagtseende, ordblinde og andre, der på grund af handicap er ude af stand til eller har vanskeligt ved at læse trykt tekst. Biblioteket virker tillige som overcentral for folkebibliotekerne ved at fremskaffe materiale til bibliotekerne, som sætter dem i stand til at formidle information til ovennævnte brugergruppe.

DANMARKS NATUR- OG LÆGEVIDENSKABELIGE BIBLIOTEK

Danmarks Natur- og Lægevidenskabelige Bibliotek er universitetsbibliotek for Københavns Universitets naturvidenskabelige og sundhedsvidenskabelige fakulteter. Biblioteket udfører biblioteks-faglige funktioner på 18 institutbiblioteker under Københavns Universitet, Danmarks Sygeplejerske Højskole og Dansk Institut for Sundheds- og Sygeplejerske Forskning. Biblioteket er tillige depotbibliotek for World Health Organisation (WHO).

STATSBIBLIOTEKET I ÅRHUS

Statsbiblioteket i Århus er både universitetsbibliotek for samtlige fakulteter ved Århus Universitet og overcentral for Danmarks folkebiblioteker. Biblioteket fremskaffer desuden materiale, som folkebibliotekerne har brug for i deres betjening af flygtninge og indvandrere. Biblioteket varetager ydermere en central depotbiblioteksfunktion for folkebibliotekerne og er hjemsted for Statens Mediesamling og Statens Avissamling.

BIBLIOTEKSSTYRELSEN

Biblioteksstyrelsen er en styrelse under Kulturministeriet. Styrelsen er et sagkyndigt organ, for så vidt angår hele det offentlige biblioteksvæsen, og yder faglig rådgivning om biblioteksforhold til Kulturministeriet, andre ministerier og kommunerne.

Styrelsen varetager en række administrative og forvaltningsmæssige opgaver på vegne af Kulturministeriet, herunder forvaltning af tilskud til folke- og forskningsbiblioteksformål, forvaltning af tipsmidler, administration af biblioteksafgiftsloven, koordination af projektet "Danmarks Elektroniske Forskningsbibliotek" samt forvaltning af statens aftale med Dansk BiblioteksCenter A/S om udarbejdelse af nationalbibliografien.

Danmarks Elektroniske Forskningsbibliotek

Danmarks Elektroniske Forskningsbibliotek (DEF) er et projekt, der har til formål at koordinere den informationsteknologiske udvikling på forskningsbiblioteksområdet med henblik på at skabe et sammenhængende nationalt forskningsbibliotek på Internettet. DEF vil give brugeren adgang til at søge viden på tværs af samlingerne på de danske forskningsbiblioteker og give adgang til internationale databaser for viden og nyeste forskningsresultater. Projektet gennemføres i et samarbejde mellem Kulturministeriet, Forskningsministeriet og Undervisningsministeriet. De tre ministerier har i alt afsat 205,5 mio. kr. (2000-niveau) til projektet i perioden 1998-2002.

Nationalbibliografien

Nationalbibliografien er den grundlæggende fortegnelse over landets litteratur og andet informationsbærende materiale. Den er et nødvendigt arbejdsgrundlag for bibliotekerne, bogbranchen og andre brugere. Nationalbibliografien registreres i en database. Registrering og opbevaring af nationalbibliografiske data finansieres af Kulturministeriet i henhold til kontrakt med Dansk BiblioteksCenter A/S.

KUNSTAKADEMIETS BIBLIOTEK

Kunstakademiets Bibliotek er statens hovedfagbibliotek for arkitektur, billedkunst og kunsthistorie. Biblioteket fungerer som fagbibliotek for Kunstakademiets skoler og universitetsinstitutterne for kunsthistorie. Desuden er det arkitekturmuseum og arkiv og studiesamling for arkitekter, offentlige myndigheder samt danske og udenlandske arkitekturforskere.

KULTUREL RAMMEBEVILLING

Midler fra udviklingspuljen under tilskud til folkebiblioteksformål mv. er i et enkelt tilfælde indeholdt i den kulturelle rammebevilling. Den kulturelle rammebevilling er beskrevet uddybende på side 18.

TILSKUD TIL FORSKNINGSBIBLIOTEKS- FORMÅL

Tilskuddene ydes til Kulturministeriets forskningsbiblioteker samt til specialbiblioteker og dokumentationssamlinger, der har en landsdækkende karakter.

TIPSMIDLER

Af tipsmidlerne ydes der tilskud til særlige biblioteker og biblioteksformål. Tilskuddene ydes til biblioteksbetjening af særlige befolkningsgrupper, udvalgte fagbiblioteker samt til kultur-fremme.

STATISTIK OM BIBLIOTEKER

Folkebibliotekernes udlån 1998 og 1999 Antal materialeenheder

TABEL 16

Materialetyper	1998	1999
Bøger	61.870.519	57.090.641
Seriepublikationer	Ikke udskilt	1.781.089
Lydbøger	2.301.642	2.381.809
Musikoptagelser	7.615.598	8.279.467
Levende billeder	1.976.729	1.822.463
Multimediematerialer	514.668	683.096
Andre materialer	1.234.855	958.346
I alt	75.514.011	72.996.911

Kilde: Biblioteksstyrelsen

**Andelen af mænd og kvinder i forskellige aldersgrupper,
der kom på folkebibliotekerne, 1998**

TABEL 17

Pct.	Mindst en gang om måneden		Mindst en gang om året		Aldrig	
	M	K	M	K	M	K
16-19 år	40	64	40	20	9	12
20-29 år	35	45	26	24	30	30
30-39 år	24	46	23	33	43	16
40-49 år	30	40	25	28	35	27
50-59 år	18	41	23	28	51	26
60-66 år	27	22	25	19	38	44
67-74 år	35	30	35	23	30	42
75 år -	17	27	4	7	79	59
Alle	27	40	25	25	39	30

Kilde: SFI, Kultur- og fritidsaktivitetsundersøgelsen 1998.

Arkiver

Offentlige udgifter til arkiver, 2000

TABEL 18

Mio. Kr.	Stat	Kommuner	Amter	I alt
Statens Arkiver	115,3	–	–	115,3
Dansk Folkemindesamling	4,9	–	–	4,9
Dansk Sprognævn	3,5	–	–	3,5
Lokalhistoriske arkiver	–	*–	1,6	1,6
Andet	5,3	–	–	5,3
Tipsmidler	3,0	–	–	3,0
I alt	132,0	–	1,6	133,6

* Kommunerne giver tilskud til lokalhistoriske arkiver, men tallet kan ikke opgøres, idet det delvist er indeholdt i kommunernes tilskud til museer og delvist i tilskud til biblioteker

STATENS ARKIVER

Statens Arkiver er dannet i 1992 ved sammenlægning af Rigsarkivet, landsarkiverne og Erhvervsarkivet samt fra 1993 Dansk Data Arkiv. Statens Arkiver ledes af rigsarkivaren.

Statens Arkivers primære formål er at sikre bevaringen af autentisk dokumentation af det danske samfunds udvikling i flest mulige aspekter. Arkiverne har siden middelalderen modtaget og bevaret statsforvaltningens historisk værdifulde papirer og dokumenter, og bevaring sikres i dag gennem systematiske, regelmæssige afleveringer af arkivalier fra statsforvaltningen og domstolene, hvortil kommer indsamling og bevaring af kommunale og private arkivalier.

Arkiverne udarbejder hjælpemidler til publikums brug af samlingerne. Arkivalier, der er afleveret fra den offentlige forvaltning, er som hovedregel tilgængelige for publikum, når arkivalierne er 30 år gamle.

Arkiverne indgår derudover aktivt i historisk forsknings- og formidlingsarbejde.

Rigsarkivet

Rigsarkivet modtager og bevarer arkivalier fra den statslige centraladministration og andre landsdækkende myndigheder.

Landsarkiver

De fire landsarkiver i København, Odense, Viborg og Aabenraa tager sig af den lokale statsforvaltnings arkivalier. Derudover afleverer mange primær- og amtskommuner deres arkivalier til landsarkiverne.

Erhvervsarkivet

Erhvervsarkivet indsamler dokumenter, regnskaber m.m. fra erhvervsvirksomheder og erhvervsorganisationer.

Dansk Data Arkiv

Dansk Data Arkiv arkiverer og formidler samfundsbeskrivende edb-data, nationalt og internationalt. Arkivet arkiverer og formidler også i stigende grad edb-data inden for humanistisk og medicinsk forskning.

DANSK FOLKEMINDESAMLING

Dansk Folkemindesamling er statens centrale indsamlings- og forskningsinstitut for folkløse.

DANSK SPROGNÆVN

Dansk Sprognævn er en statsinstitution under Kulturministeriet. Sprognævnet følger og udforsker det danske sprogs udvikling, bl.a. ved indsamling af nye ord og ordanvendelser. Nævnet har endvidere til opgave at give myndighederne og offentligheden råd og oplysning om sproget, herunder at redigere og udgive den officielle danske retskrivningsordbog. Nævnet besvarer ca. 14.000 sproglige spørgsmål om året.

LOKALHISTORISKE ARKIVER

En række kommuner har oprettet egentlige arkivinstitutioner til opbevaring af kommunens arkivalier. Herudover findes over 400 lokalhistoriske arkiver fordelt over hele landet. Deres samlinger består af arkivalier, fotos og andet lokalt materiale, overvejende af privat oprindelse. De fleste lokalhistoriske arkiver modtager kommunale tilskud. Mange arkiver er afdelinger af folkebiblioteker eller museer.

TIPSMIDLER

Af de kulturelle tipsmidler anvendes i 2000 3 mio. kr. specifikt til støtte til arkiver. Dertil kommer en uopgjort andel af tværgående tipspuljer mv.

STATISTIK OM ARKIVER**Statens arkiver****TABEL 19**

	1995	1996	1997	1998	1999
Antal besøgende	74.645	84.319	87.625	92.278	90.665
Ekspederede enheder på læsesal	244.977	244.874	255.561	268.084	222.501
Antal leverede hyldemeter	6.171	5.870	6.917	6.646	7.681

Museer og zoologiske haver

Offentlige udgifter til museer og zoologiske haver, 2000

TABEL 20

Mio. kr.	Stat	Kommuner	Amter	I alt
Kunstmuseer:				
Ikkestatslige museer	61,5	–	*37,0	98,5
Statens Museum for Kunst	60,9	–	–	60,9
Den Hirschsprungske Samling	3,8	–	–	3,8
Ordrupgaardsamlingen	6,9	–	–	6,9
Kulturhistoriske museer:				
Ikkestatslige museer	75,1	–	32,4	107,5
Nationalmuseet	165,5	–	–	165,5
Tøjhusmuseet	11,4	–	–	11,4
Dansk Landbrugsmuseum	6,5	–	–	6,5
Dansk Jagt- og Skovbrugsmuseum	5,2	–	–	5,2
Naturhistoriske Museer:				
Ikkestatslige museer	7,8	–	–	7,8
Rigsantikvarembetet mv.	16,2	–	–	16,2
Statens Museumsnævn mv.	20,8	–	–	20,8
Zoologiske haver	20,6	–	5,0	25,6
Kulturel rammebevilling	23,6	–	–	23,6
Kulturværdiudvalget	3,2	–	–	3,2
Andet	–	282,6	28,7	311,3
Tipsmidler	10,3	–	–	10,3
Støtte i alt	499,3	282,6	103,1	885,0

* Ringkjøbing Amts udgifter er ikke fordelt på museumstyper

Der er i dag mere end 300 museer eller museumslignende institutioner i Danmark. Blandt de 153 museer, som får støtte fra Kulturministeriet i henhold til museumsloven (lovbekendtgørelse nr.584 af 31. august 1989), er 7 statslige, 7 amtskommunale og 26 kommunale, mens 113 er selvejende eller foreningsejede. Af de 153 museer er 39 kunstmuseer, 110 kulturhistoriske museer og 4 naturhistoriske museer.

IKKESTATSLIGE KUNSTMUSEER

35 ikkestatslige kunstmuseer modtager tilskud fra staten i henhold til museumsloven.

**STATENS MUSEUM FOR
KUNST**

Statens Museum for Kunst er Danmarks nationalgalleri og hovedmuseum for billedkunst. Museet har til opgave at indsamle, registrere, bevare, udforske og formidle dansk og udenlandsk billedkunst. Den udenlandske billedkunst er fortrinsvis fra den vestlige kulturkreds efter 1300.

**DEN HIRSCHSPRUNGSKE
SAMLING**

Den Hirschsprungske Samling omfatter dansk kunst fra det 19. og begyndelsen af det 20. årh., med hovedvægten på guldaldermalerne og Skagensmalerne.

**ORDRUPGAARD-
SAMLINGEN**

Ordrupgaardsamlingen omfatter en betydelig, internationalt kendt samling af fransk malerkunst og skulptur fra det 19. og begyndelsen af det 20. årh., foruden en samling af dansk malerkunst, skulptur og kunstindustri fra samme periode.

**IKKESTATSLIGE
KULTURHISTORISKE
MUSEER**

106 ikkestatslige kulturhistoriske museer modtager tilskud fra staten i henhold til museumsloven.

NATIONALMUSEET

Nationalmuseet er Danmarks kulturhistoriske hovedmuseum, med en række særlige ansvarsområder. Museet har til opgave at indsamle, registrere, bevare, udforske og formidle kendskab til genstande og andre vidnesbyrd, der kan belyse kulturens udvikling fra dens oprindelse til vor tid.

TØJHUSMUSEET

Tøjhusmuseet er et kulturhistorisk specialmuseum til belysning af det danske forsvars historie, samt en international våbensamling, der viser våbenes udvikling fra krudtets indførelse i midten af 1300-tallet til i dag.

**DANSK
LANDBRUGSMUSEUM**

Dansk Landbrugsmuseum er et landsdækkende specialmuseum for dansk landbrugs historie fra landbrugets opståen til i dag.

**DANSK JAGT- OG
SKOVBRUGSMUSEUM**

Dansk Jagt- og Skovbrugsmuseum er et landsdækkende specialmuseum for dansk jagts og skovbrugs natur- og kulturhistorie, fortrinsvis fra istid til nutid.

**IKKESTATSLIGE
NATURHISTORISKE
MUSEER**

Der ydes statslig driftsstøtte til 4 ikkestatslige naturhistoriske museer i henhold til museumsloven: Naturhistorisk Museum i Århus, Svendborg Zoologiske Museum, Midtsønderjyllands Museum og Fur Museum. Fur Museum er i perioden 2000-2003 omfattet af den regionale kulturaftale med kulturregion Salling Fjends.

**RIGSANTIKVAREMBEDET
M.V.**

Rigsantikvarembetet er statens rådgiver i kulturhistoriske og arkæologiske anliggender. Rigsantikvaren administrerer bl.a. en bevilling til erstatning til private grundejere for driftstab som følge af arkæologiske undersøgelser og til godtgørelse til findere af danefæ.

STATENS MUSEUMSNÆVN

Statens Museumsnævn forestår en landsdækkende koordination af museernes arbejdsopgaver, rådgiver ministeriet og andre offentlige myndigheder samt fordeler rådighedsbevillinger til særlige opgaver på museerne, f.eks. indkøb af kunst og museumsgenstande.

I hver amtskommune virker et museumsråd, der har til opgave at samordne og fremme museumsarbejdet i amtet.

ZOOLOGISKE HAVER

Der ydes driftstilskud til statsanerkendte zoologiske haver for at opretholde og udvikle dem som almenkulturelle, formidlende institutioner, som samtidig bidrager til forskning i vilde dyrearter. Der ydes desuden mindre projektilskud til løsning af særlige opgaver.

Driftstilskud på i alt 19,6 mio. kr. ydes til de fire statsanerkendte zoologiske haver i Givskud, København, Odense og Aalborg. Der ydes et driftstilskud på 18 %, dog maksimalt 7,7 mio. kr. årligt. Der ydes også projektilskud til zoologiske haver, der ikke er statsanerkendte. Der lægges her vægt på fællesopgaver og formidlingsopgaver for zoologiske haver. Den samlede pulje til dette formål er i 2000 1,0 mio. kr.

Fra 2001 ændres tilskudsstrukturen således, at også akvarier og terrarier kan modtage driftstilskud. Det vil fortsat være et krav, at institutionerne er anerkendt i henhold til den gældende tilskudslov. Ansøgning om statsanerkendelse sendes til Rådet for Zoologiske Anlæg.

**KULTUREL
RAMMEBEVILLING**

Den kulturelle rammebevilling til museumsformål er sammensat af tilskud til museer med almindelig tilskudsordning og museer med særlige tilskudsordninger. Hertil kommer tilskud til amtslige museumsråd og en andel af Museumsnævnets rådighedssum. Se videre beskrivelserne af disse formål. Den kulturelle rammebevilling er beskrevet uddybende på side 18.

KULTURVÆRDIUDVALGET

Kulturværtdiudvalget er et udvalg under Kulturministeriet, der modtager en årlig bevilling med henblik på sikring af kulturværdier i Danmark.

TIPSMIDLER

Af de kulturelle tipsmidler anvendes i 2000 10,3 mio. kr. specifikt til støtte til museer. Dertil kommer en uopgjort andel af tværgående tipspuljer mv.

STATISTIK OM MUSEER

Besøgstal, museer* og zoologiske haver					TABEL 21
(1000)	1990	1996	1997	1998	1999
Kunstmuseer	2.524	3.078	2.387	2.531	2.825
- Statens Museum for Kunst	229	416	10	91	450
- Den Hirschsprungske Samling	36	38	30	37	8**
- Ordrupgaardssamlingen	15	112	95	27	52
- Ikkestatslige museer	2.244	2.512	2.252	2.376	2.315
Kulturhistoriske museer	7.148	7.438	6.823	7.543	6.942
- Nationalmuseet	469	686	818	620	624
- Tøjhusmuseet	92	88	86	84	76
- Dansk Landbrugsmuseum	53	90	105	101	98
- Dansk Jagt- og Skovbrugs Museum	25	36	29	34	33
- Ikkestatslige museer	6.509	6.538	5.785	6.738	6.111
Zoologiske haver	1.762	2.375	2.372	2.408	2.473

*Tabellen omfatter de statsejede museer, der hører under Kulturministeriet.
Kilde: Danmarks Statistik, Museumsstatistik 1986, 1991, 1998, 1999 og 2000
** Museet har været lukket fra 4/9 1999 pga. ombygning

Hvor stor en del af befolkningen går på museum/kunstudstilling*					TABEL 22
Pct.	1964	1975	1987	1993	1998
Aldersgruppe					
16-19 år	14	27	20	39	34
20-29 år	17	27	23	33	26
30-39 år	14	26	26	32	25
40-49 år	19	25	29	40	31
50-59 år	16	23	25	39	35
60-69 år	20	17	24	31	26
70 år –	13	12	29	27	26
Alle	17	23	25	34	29

* Andele, der har været på kunstudstilling/museum i sæsonen 1964 og 1975 inden for det sidste halve år i 1987 og 1993 og 1998. Særskilt for alder og skoleuddannelse
Kilde: SFI, Kultur- og fritidsaktivitetsundersøgelsen 1998

Hvor stor en del af befolkningen går i zoologiske haver mv.*

TABEL 23

Pct.	1993	1998
16-19 år	13	15
20-29 år	31	30
30-39 år	41	47
40-49 år	22	25
50-59 år	22	25
60-66 år	12	22
67-74 år	15	16
75 år -	10	7
Alle	24	28

* Andele, der inden for det sidste halve år i 1993 og 1998 har været i zoo/dyrepark
Kilde: SFI, Kultur- og fritidsaktivitetsundersøgelsen 1998

Uddannelses- institutioner

Offentlige udgifter til kunstneriske uddannelser og biblioteksuddannelser, 2000

TABEL 24

Mio. kr.	Stat	Kommuner	Amter	I alt
Kunstakademiets Fællesadministration	18,4	–	–	18,4
Kunstakademiets Billedkunstskoler og Konservatorskole mv.	39,2	–	–	39,2
Kunstakademiets Arkitektskole	113,5	–	–	113,5
Arkitektskolen i Aarhus	83,9	–	–	83,9
Danmarks Biblioteksskole	76,2	–	–	76,2
Statens Teaterskole	36,4	–	–	36,4
Skuespillerskolerne i Århus og Odense	10,0	–	3,4	13,4
Forsøgsuddannelsen for Dramatikere	1,1	–	–	1,1
Den Danske Filmskole	32,2	–	–	32,2
Det Kongelige Danske Musikkonservatorium	56,9	–	–	56,9
Det Jyske Musikkonservatorium	48,0	–	–	48,0
Vestjysk Musikkonservatorium	14,9	–	–	14,9
Det Fynske Musikkonservatorium	17,0	–	–	17,0
Nordjysk Musikkonservatorium	16,6	–	–	16,6
Rytmsk Musikkonservatorium	26,8	–	–	26,8
Danmarks Designskole	68,1	–	–	68,1
Designskolen Kolding	36,1	–	–	36,1
Glas- og Keramikskolen på Bornholm	7,3	–	–	7,3
Det Jyske og Det Fynske Kunstakademi	1,6	–	–	1,6
Andet	-9,5	–	–	-9,5
Tipsmidler	–	–	–	–
I alt	694,7	–	3,4	698,1

KUNSTAKADEMIETS FÆLLESADMINISTRATION

Kunstakademiets fællesadministration fungerer som en fælles serviceenhed for Kunstakademiets Billedkunstskoler og Konservatorskole.

KUNSTAKADEMIETS BILLEDKUNSTSKOLER

Billedkunstskolerne er højere uddannelsesinstitutioner, der har til opgave at give uddannelse i maler-, billedhugger- og grafisk kunst indtil det højeste niveau. Skolerne skal herudover udøve kunstnerisk udviklingsvirksomhed og drive forskning inden for billedkunst. Uddannelsen i billedkunst er normeret til 6 år.

**KUNSTAKADEMIETS
KONSERVATORSKOLE**

Konservatorskolen tilbyder uddannelse i konservering og restaurering indtil det højeste niveau og uddanner konservatorer og konserveringsteknikere. Skolen skal endvidere drive forskning inden for sit fagområde. Uddannelserne er normeret til 3 eller 5 år. Der optages kun studerende på grunduddannelsen hvert 3. år.

**KUNSTAKADEMIETS
ARKITEKTSKOLE OG
ARKITEKTSKOLEN I
AARHUS**

Begge danske arkitektskoler har som højere uddannelsesinstitutioner til opgave at uddanne arkitekter indtil det højeste niveau samt at udøve forsknings- og udviklingsvirksomhed inden for arkitektur. Arkitektuddannelsen (cand.arch.) er normeret til 5 år. Arkitektuddannelsen skal endvidere bidrage til at udbrede kendskab til arbejdsmetoder og resultater inden for sit fagområde, bl.a. gennem udbud af efteruddannelse.

**DANMARKS
BIBLIOTEKSSKOLE**

Danmarks Biblioteksskole har som højere uddannelsesinstitution til opgave at give videregående uddannelse og drive forskning inden for biblioteks- og informationsvidenskab indtil det højeste niveau. Endvidere skal Biblioteksskolen bidrage til at udbrede kendskabet til arbejdsmetoder og resultater inden for sit fagområde. Biblioteksskolen uddanner bibliotekarer og kandidater inden for biblioteks- og informationsvidenskab. Uddannelserne varer fra 3 til 5 år. Herudover tilbydes uddannelse som biblioteksassistent og forskningsbibliotekar. Skolen har desuden et ph.d.-program samt en omfattende efteruddannelsesvirksomhed.

**STATENS TEATERSKOLE
(HERUNDER SKOLEN FOR
MODERNE DANS)**

Statens Teaterskole uddanner teaterinstruktører, skuespillere, scenografer og teatertechnikere. Skolen for Moderne Dans blev i 1998 lagt ind under Statens Teaterskole, således at skolen nu også uddanner dansere. Alle skolens uddannelser er 4-årige.

**SKUESPILLERSKOLERNE I
ÅRHUS OG ODENSE**

Skuespillerskolerne ved Århus og Odense Teater uddanner skuespillere. Ansøgerne til uddannelsen optages gennem en fælles procedure med Statens Teaterskole. Skolerne er delvist finansieret af kommunale og amtskommunale midler. Studietiden er 4 år.

**FORSØGSUDDANNELSEN
FOR DRAMATIKERE**

Forsøgsuddannelsen for Dramatikere under Århus Teater er i gang med sin anden forsøgsperiode, der løber fra 1998-2001. Forsøgsuddannelsen har været normeret til 3 år. Det skal efter en evaluering afgøres, under hvilken form uddannelsen fortsat skal udbydes.

DEN DANSKE FILMSKOLE

Den Danske Filmskole tilbyder en række kunstneriske uddannelser inden for film-, tv-, og videoproduktion samt animation. Sko-

len har 9 forskellige linier, der optager studerende hvert andet år. Alle uddannelser er normeret til 4 år, undtagen uddannelsen som manuskriptforfatter, der er 2-årig.

MUSIK- KONSERVATORIERNE

Der er i alt 6 musikkonservatorier i Danmark: Det Kgl. Danske Musikkonservatorium, Det Jyske Musikkonservatorium, Vestjysk Musikkonservatorium, Nordjysk Musikkonservatorium, Det Fynske Musikkonservatorium samt Rytmisk Musikkonservatorium. Konservatorierne skal tilsammen varetage den højeste uddannelse i musik og musikpædagogik inden for klassik og rytmisk musik. Desuden udøver de kunstnerisk og pædagogisk udviklingsvirksomhed og kan på videnskabeligt grundlag drive forskning inden for deres fagområder.

Konservatorierne tilbyder både 4-årige musiklæreruddannelser og 5-årige diplomuddannelser. Endvidere udbyder de enkelte konservatorier en række specialuddannelser.

DANMARKS DESIGNSKOLE

Danmarks Designskole har til opgave at tilbyde videregående uddannelse inden for kunsthåndværk, design og beslægtede fag. Designskolen skal endvidere udøve kunstnerisk udviklingsvirksomhed og kan udøve forskning inden for sit fagområde. Designuddannelsen er normeret til 5 år.

DESIGNSKOLEN KOLDING

Designskolen Kolding er en selvejende institution under Kulturministeriet. Skolens formål er at tilbyde videregående uddannelse inden for design, kunsthåndværk og beslægtede fag. Designuddannelsen er normeret til 5 år.

GLAS- OG KERAMIKSKOLEN PÅ BORNHOLM

Glas- og Keramikskolen har til opgave at tilbyde uddannelse inden for glas og keramik og kan herudover give uddannelse i andre fag inden for kunsthåndværk. Uddannelsen varer 3 år.

DET JYSKE OG DET FYNSKE KUNSTAKADEMI

Kunstakademierne er selvejende institutioner, der tilbyder uddannelse i billedkunst. Skolerne finansieres med tilskud fra Kulturministeriet på 50 % af driftsudgifterne, under forudsætning af et tilsvarende tilskud fra kommunale og amtskommunale myndigheder.

STATISTIK OM UDDANNELSE
Antal uddannede ved de videregående uddannelser, 1994-1999
TABEL 25

	1994	1995	1996	1997	1998	1999
Arkitekter	203	215	233	229	229	203
Billedkunstnere*	30	30	30	30	30	34
Konservatorer	0	6	7	5	6	3
Konserveringsteknikere**	6	35	0	10	48	0
Bibliotekarer (herunder bachelorer)	176	157	145	132	160	172
Kandidater i biblioteks- og informationsvidenskab	22	30	22	9	18	17
Dansere***	-	15	0	0	0	17
Skuespillere	21	23	26	28	28	28
Andre teateruddannede	1	3	10	5	7	27
Filmskoleuddannede	22	47	48	48	48	38
Konservatorieuddannede	257	222	226	254	236	223
Designuddannede****	-	-	-	203	225	214

* Tallene omfatter kun elever fra Kunstakademiets Billedkunstskoler

** Der optages kun elever på bacheloruddannelsen i konservering hvert 3. år

***Danseuddannelsen kørte som forsøg i perioden 1991-1995. Uddannelsen blev i 1999 lagt ind under Statens Teaterskole

****Designuddannelserne overgik fra Undervisningsministeriet til Kulturministeriet i 1997

Antal elever, optagne og uddannede ved de videregående uddannelser, 1999
TABEL 26

	Elevbestand	Nyoptagne 1999	Færdiguddannede 1999
Arkitektskolen i Aarhus	1.130	202	83
Kunstakademiets Arkitektskole	1.153	237	120
Kunstakademiets Billedkunstskoler	210	33	34
Kunstakademiets Konservatorskole	123	0	3
Det Kgl. Danske Musikkonservatorium	402	135	70
Det Fynske Musikkonservatorium	140	40	22
Vestjysk Musikkonservatorium	106	20	12
Nordjysk Musikkonservatorium	108	30	15
Det Jyske Musikkonservatorium	360	72	59
Rytmisk Musikkonservatorium	177	48	45
Statens Teaterskole	128	43	39
Den Danske Filmskole	98	47	38
Danmarks Biblioteksskole	979	260	230
Danmarks Designskole	734	124	82
Designskolen Kolding	357	87	37
Glas- og Keramikskolen på Bornholm	70	23	0
Gennemsnit	6.275	1.401	889

Tal pr. 1.10.1999 (Kulturministeriets uddannelsesstatistik)

Andre kulturelle formål

Offentlige udgifter til andre kulturelle formål, 2000

TABEL 27

Mio. kr.	Stat	Kommuner	Amt	I alt
Kulturministeriets Tilskudssekretariat	6,7	–	–	6,7
Kulturministeriets Udviklingsfond	18,1	–	–	18,1
Tipsmidler	143,1	–	–	143,1
Andet	4,2	489,5	52,0	545,7
I alt	172,1	489,5	52,0	713,6

KULTURMINISTERIETS TILSKUDSSEKRETARIAT

Tilskudssekretariatet er en selvstændig institution under Kulturministeriet. Tilskudssekretariatet varetager på vegne af Kulturministeriets departement administrationen af en række tilskudsordninger, finansieret af tips- og lottomidlerne. Nettodriftsudgifterne til Tilskudssekretariatet udgør i 2000 6,7 mio.

Tilskudssekretariatet varetager desuden den del af sekretariatsfunktionen for Udvalget vedr. Lokal Radio og TV, der har at gøre med tilskudsordningen til lokale ikkekommercielle radio- og tv-stationers drift og projekter.

Tilskudssekretariatet er også sekretariat for en række råd og nævn, der selvstændigt fordeler tilskud fra tips- og lottomidlerne. Det drejer sig bl.a. om Kulturministeriets Udviklingsfond, Kulturministeriets Udvalg for Idrætsforskning og stipendieordningen for udveksling af danske kunstnere til New York.

KULTURMINISTERIETS UDVIKLINGSFOND

Udviklingsfonden har til formål at sikre en aktiv udvikling af dansk kunst- og kulturliv ved at støtte og iværksætte initiativer, der er nyskabende eller tværgående, og som iværksættes på landsdækkende, regionalt eller lokalt niveau. Inden for denne overordnede ramme har fondens bestyrelse udpeget to fokusområder, som i særlig grad vil have fondens opmærksomhed:

- Det digitale multimedieområde (samtidig brug af to eller flere mediedudtryk – tekst, levende billeder, animation, grafik og lyd/ tale, musik, lydeffekter. Disse udtryk skal være integreret eller bearbejdet af en digitalprocessor).
- Den etniske og tværkulturelle kunst. Der bliver lagt vægt på udveksling og samspil mellem den etniske og den danske kunst af etnisk oprindelse.

Til Udviklingsfonden er der på finansloven for 2000 afsat 18,1 mio. kr. Der er desuden afsat 7 mio. kr. af tips- og lottomidlerne i 2000 til fordeling, jf. nedenfor.

TIPSMIDLER

Den del af Kulturministeriets tipsmidler til kulturelle formål, som anvendes til tværgående puljer og formål, der ikke lader sig placere under et af kulturområderne (teater, museer osv.), udgør i 2000 omkring 143 mio. kr. Pengene er fordelt til følgende puljer og formål:

Pulje/formål	Mio. kr.
Kulturrådet for Børn	20,0
Regionale kulturaftaler	5,6
Kulturpolitisk udvikling og information	5,0
Forskning på kulturinstitutioner	8,2
Bedre service og ny teknologi på Kulturministeriets institutioner m.fl.	10,0
Handicapforanstaltninger på Kulturministeriets statsinstitutioner	10,0
Tilskud til skibsbevaring	6,0
Kulturministeriets Udviklingsfond	7,0
Kulturnet Danmark	7,5
Kulturbro 2000	7,5
Arkitektur	7,7
Udvikling af amatørkulturelle og folkelige aktiviteter	16,0
Initiativer på området dansk identitet	5,0
"Udstillinger til provinsen"	5,0
Rådighedspulje	19,6
Diverse formål	3,0
Puljer/formål i alt	143,1

ANDET

Kommunerne og amterne bevilger penge til en række kulturelle aktiviteter og institutioner, som ikke umiddelbart kan fordeles på de foregående formål. Blandt de vigtigste formål kan nævnes kultur- og medborgerhuse, lokalradioer samt tilskud til kulturelle foreninger mv. Det har ikke været muligt at opgøre kommunernes udgifter til lokalradioer særskilt. Se i øvrigt kapitlet om radio og tv.

Internationale kulturelle formål

Midlerne til Kulturministeriets internationale kultursamarbejde stammer fra to typer bevillinger:

- Statslige driftsmidler øremærket internationalt samarbejde til institutioner, centre, råd, nævn samt statslige kulturinstitutioner. I 2000 er beløbet på ca. 51,3 mio. kr.
- Tipsbevillingen ”Dansk Kultur i Internationalt Perspektiv”. I 2000 er beløbet på 25 mio. kr.

Mio. kr.	I alt
Det Danske Kulturinstitut	10,2
Center for Dansk Billedkunst	10,5
Kulturinstitutioner i udlandet	3,6
Baltic Media Center	4,0
Dansk Litteraturinformationscenter	3,6
Div. kontingenter mv.	0,9
Driftstilskud til internationalt samarbejde, statslige inst., råd, nævn og udd.inst.	ca. 17,5
I alt	Ca. 51,3

DET DANSKE KULTURINSTITUT

Det Danske Kulturinstitut er en selvejende institution, der har til formål at oplyse udlandet om dansk kultur og samfundsliv og at fremme det mellemfolkelige kulturelle samarbejde. Instituttet har kulturinstitutioner i 8 udenlandske byer. Bevillingen på 10,2 mio. kr. går til drift af hovedkontoret i København og de 8 institutioner i udlandet.

CENTER FOR DANSK BILLEDKUNST

Center for Dansk Billedkunst varetager international udveksling på billedkunstens område.

KULTURINSTITUTTER I UDLANDET

Det Danske Institut i Rom

Det Danske Institut for Videnskab og Kunst i Rom er en selvejende institution, hvis formål er at bevare og udvikle de kulturelle bånd mellem Danmark og Italien. Instituttet er ramme om

forskning, studier og kulturelle aktiviteter inden for videnskab og kunst. Instituttet modtager et statsligt tilskud på 3,6 mio. kr.

Det Danske Institut i Damaskus

Det Danske Institut i Damaskus er en selvejende institution, hvis formål er at bevare og videreudvikle de kulturelle bånd mellem Danmark og de mellemøstlige lande. Instituttet er oprettet af Undervisningsministeriet i samarbejde med Kulturministeriet. Kulturministeriet giver i 2000 et tilskud på 125.000 kr. af tips- og lottomidlerne.

Det Danske Institut i Athen

Det Danske Institut i Athen er en selvejende institution, hvis formål er at bevare og videreudvikle de kulturelle bånd mellem Danmark og Grækenland. Instituttet er oprettet af Undervisningsministeriet i samarbejde med Kulturministeriet. Kulturministeriet giver i 2000 et tilskud på i alt 125.000 kr. af tips- og lottomidlerne.

BALTIC MEDIA CENTER

Der er afsat 4,0 mio. kr. til Baltic Media Center med det formål at fremme samarbejdet i Østersøregionen mellem de gamle østlande og Vesten og sikre medierne en aktiv rolle i den demokratiske udvikling.

DANSK LITTERATURINFORMATIONSCENTER

Dansk Litteraturinformationscenters opgave er at fremme interessen for og kendskabet til dansk litteratur i udlandet.

DIVERSE KONTINGENTER MV.

Bevillingerne anvendes til tilskud til dansk deltagelse i internationalt kultursamarbejde.

DRIFTSTILSKUD TIL INTERNATIONALT SAMARBEJDE

Ministeriets institutioner, centre, råd, nævn og uddannelsesinstitutioner modtager årligt via finansloven midler øremærket til internationalt samarbejde.

DANSK KULTUR I INTERNATIONALT PERSPEKTIV

25 mio. kr. af Kulturministeriets samlede bevilling fra tips- og lottomidlerne er øremærket til området "Dansk Kultur i Internationalt Perspektiv". Hovedparten af midlerne administreres indtil 31. december 2000 af Det Danske Kulturinstitut. Herefter overgår opgaven til den nye statsinstitution Internationalt Kultursekretariat.

Kulturministeriet fordeler desuden en mindre del af midlerne direkte til forskellige centre, råd og nævn.

Tipsmidler til dansk kultur i internationalt perspektiv

TABEL 29

Mio. kr.	I alt
Det Danske Kulturinstitut	15,0
Internationalt Kultursekretariat	4,0
Stipendieordning New York	0,4
Stipendieordning uddannelsesinstitutioner	0,5
Reserve	0,6
Kulturaftalemidler til centre, råd og nævn	4,5
I alt	25,0

DET DANSKE KULTURINSTITUT

Kulturinstitutet har siden 1. november 1997 varetaget en række koordinerende og operationelle opgaver inden for kultursamarbejdet med udlandet for Kulturministeriet. Institutet tager sig bl.a. af opgaver i tilknytning til større og/eller tværfaglige internationale kulturaktiviteter og -projekter, som ikke varetages andetsteds, samt deltager i udvalg, råd, bestyrelser mv. som Kulturministeriets repræsentant. Aftalen mellem Kulturministeriet og Kulturinstitutet udløber pr. 31. december 2000.

INTERNATIONALT KULTURSEKRETARIAT

Internationalt Kultursekretariat får pr. 1. januar 2001 til opgave at varetage og koordinere Kulturministeriets og Udenrigsministeriets kulturudvekslingsopgaver på det internationale område (se ovenfor).

STIPENDIEORDNING NEW YORK

Kulturministeriet har oprettet en 4-årig stipendieordning som opfølgning på det danske kulturfremstød i New York i 1999, "The Danish Wave".

STIPENDIEORDNING UDDANNELSES- INSTITUTIONER

Kulturministeriets uddannelsesinstitutioner får hvert år et beløb til deling til rejsstipendiater til de studerende.

RESERVE

Som følge af, at der pr. 1. januar 2001 sker en omorganisering af Kulturministeriets internationale kultursamarbejde (jf. ovenfor), har ministeriet valgt at beholde en reserve på 0,6 mio. kr.

KULTURAFTALEMIDLER TIL CENTRE, RÅD OG NÆVN

De centrale aktører inden for kulturudveksling med udlandet får årligt et beløb til at varetage Danmarks forpligtelser i henhold til

indgåede kulturaftaler. Modtagerne af midler er: Dansk Arkitekturcenter, Dansk Litteraturinformationscenter, Center for Dansk Billedkunst, crafts.dk, Statens Musikråd, Teaterrådet, Det Danske Filminstitut, Biblioteksstyrelsen, Statens Museumsnævn og Statens Arkiver.

Anlæg

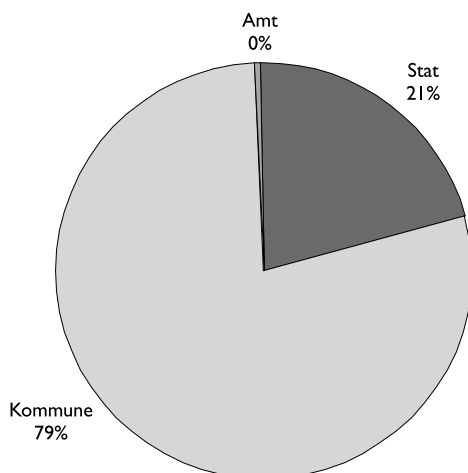
Offentlige anlægsudgifter til kultur, 2000

TABEL 30

Mio. kr.	Stat	Kommuner	Amter	I alt
Teater	14,0	–	–	14,0
Biblioteker	33,8	88,7	–	122,5
Arkiver	47,7	–	–	47,7
Museer	16,1	–	–	12,9
Lokale- og Anlægsfonden	64,2	–	–	64,2
Idrætsanlæg	–	488,1	–	488,1
Andet	35,7	173,1	4,7	213,5
I alt	211,5	749,9	4,7	966,1

De samlede offentlige anlægsudgifter på kulturområdet i 2000 er på knap 1 mia. kr. Heraf står kommunerne for hovedparten, svarende til ca. 80 % af de offentlige anlægspenge. Staten står for ca. 20 %. De statslige anlægspenge anvendes især til anlægsarbejder på Kulturministeriets statsinstitutioner og Lokale- og Anlægsfondens penge fordeles ud fra fastlagte kriterier. De kommunale anlægspenge går især til biblioteker og idrætsanlæg.

Procentvis fordeling af de samlede offentlige anlægsudgifter inden for kultur FIGUR 5



TEATER	De statslige anlægsudgifter omfatter blandt andet renovering af Det Kongelige Teaters Nye Scene og forberedelse af Det Kongelige Teaters Nye Skuespilhus. Samtidig er der årligt i perioden 2000-2002 afsat midler til anlægsarbejder ved de tre landsdelsscener i Odense, Århus og Aalborg.
BIBLIOTEKER	Statens anlægspenge går primært til en videreførelse af udbygningen af Det Kongelige Biblioteks universitetsbibliotek og magasiner til betjening af Københavns Universitet Amager. Derudover bliver Galejhuset i Det Kongelige Bibliotek sat i stand til etablering af Dansk Jødisk Museum.
	De kommunale anlægsmidler i 2000 går til nybyggeri og ombygninger af folkebibliotekerne.
ARKIVER	De statslige anlægsmidler anvendes til bygning af et nyt Rigsarkiv og Landsarkiv for Sjælland, Lolland-Falster og Bornholm. Byggeriet skal især sikre en betryggende løsning på Rigsarkivets og Landsarkivets magasinproblemer efter år 2000. Byggeriet forventes at være færdigt og kunne tages i brug 2004-2006.
MUSEER	Statens anlægsudgifter dækker renovering af Dansk Landbrugsmuseum, igangsætning af ombygning på Ordrupgaardssamlingen og derudover tilskud til anlægsarbejder ved Hjørring Kunstmuseum, Frøslev Lejren og udstillingshuset i Jelling.
LOKALE- OG ANLÆGSFONDEN	Lokale- og Anlægsskuffonden er oprettet i 1993. Fonden modtager årligt 7,7 % af Kulturministeriets tipsmidler til at støtte anlæg til idræt, ungdomsformål, teater, museer, udstillinger, musik, film, dans, friluftsliv mv., hvilket i 2000 svarer til ca. 64 mio. kr. Fonden kan støtte både indendørs og udendørs anlæg. Støtte kan gives til såvel nyopførelser som renovering, udbygning eller nyindretning af eksisterende anlæg.
IDRÆTSANLÆG	De kommunale midler anvendes til kommunalt ejede stadioner, idrætshaller, svømmehaller og øvrige idrætsanlæg.
ANDET	De statslige midler bruges til renovering og vedligeholdelse af Kulturministeriets ejendomme og til igangsætning af mindre enkeltprojekter.

De kommunale midler går til nybyggeri og ombygning af museer, biografer, teatre, musikskoler og øvrige faciliteter på kulturområdet.

Idræt

Offentlige udgifter til idræt, 2000

TABEL 3 I

Mio. kr.	Stat	Kommuner	Amter	I alt
Danmarks Idræts-Forbund	226,9	–	–	226,9
Danske Gymnastik- og Idrætsforeninger	209,2	–	–	209,2
Dansk Firmaidrætsforbund	30,2	–	–	30,2
Team Danmark	66,6	–	–	66,6
Kulturministeriets idrætstipsmidler*	69,3	–	–	69,3
Kommunale idrætsanlæg mv. (drift)	–	1.438,1	–	1.438,1
Kommunale tilskud til idrætsforeninger	–	958,1	11,2	969,3
I alt	602,2	2.396,2	11,2	3.009,6

* Inkl. heste- og brevduesport

Der findes ca. 14.000 idrætsforeninger i Danmark. De er organiseret i tre landsdækkende hovedorganisationer: DIF, DGI, DFIF. Mange lokale foreninger er medlem af både DGI og DIF.

DANMARKS IDRÆTS- FORBUND

Danmarks Idræts-Forbund (DIF) er paraplyorganisation for landets 56 specialforbund (DBU, håndboldforbundet, badmintonforbundet, osv.). DIF rummer i alt godt 11.000 foreninger med tilsammen næsten 1,6 mio medlemmer. DIF er tillige Danmarks Olympiske Komité (DOK).

DANSKE GYMNASTIK- OG IDRÆTSFORENINGER

Danske Gymnastik- og Idrætsforeninger (DGI) er hovedorganisation for 24 såkaldte amtsforeninger. Ca. 6.000 lokalforeninger er medlem af DGI, og de repræsenterer ca. 1,4 mio. medlemmer.

DANSK FIRMAIDRÆTSFORBUND

Dansk Firmaidrætsforbund (DFIF) er hovedorganisation for idræt baseret på firmahold mv. i 80 bysammenslutninger. Ca. 8.000 firmaklubber er organiseret i DFIF med tilsammen ca. 330.000 medlemmer.

TEAM DANMARK

Team Danmark er oprettet i 1984 som en selvejende institution, der er uafhængig af staten (ved lov om eliteidrættens fremme). Institutionen har til formål at iværksætte, koordinere og effektivisere fælles foranstaltninger for eliteidrætten på en social og samfundsmæssig forsvarlig måde.

KULTURMINISTERIETS IDRÆTSTIPSMIDLER

Kulturministeriets egne idrætstipsmidler anvendes bl.a. til idrætsforskning, Idrætspolitisk Idéprogram og Anti-Doping Danmark:

Idrætsforskning

Kulturministeriets udvalg for idrætsforskning er nedsat i 2000 og rådgiver, prioriterer og uddeler støtte og stipendier, formidler resultater og udpeger strategiområder inden for idrætsforskningen. Udvalget råder over 6 mio. kr. pr. år.

Idrætspolitisk Idéprogram

Det Idrætspolitiske Idéprogram blev oprettet i 1999 med det formål at udvikle idrættens kulturpolitiske dimension og styrke mangfoldigheden, kvaliteten og ytringsfriheden i det danske idrætsliv. Programmet skal understøtte nytænkningen i idrætspolitikken. Det skal rettes mod nye og anderledes måder at dyrke idræt på, hvad enten det sker i foreningerne eller uden for og vil årligt råde over ca. 20 mio. kr.

Anti-Doping Danmark

Anti-Doping Danmark er et program skabt i et samarbejde mellem regeringen og idrættens organisationer. Programmet har et tosidet formål. For det første skal de grundlæggende værdier både i eliteidrætten og i den brede, folkelige idræt styrkes og udvikles gennem oplysning, holdningsbearbejdning og forskning. For det andet skal programmet opstille rammerne for en effektiv dopingkontrol i forskellige idrætsmiljøer. Programmet vil være fuldt udbygget i løbet af 3 år, og den samlede indsats mod doping vil da beløbe sig til ca. 11 mio. kr.

Kulturministeriet yder endvidere tilskud til en række mindre idrætsorganisationer som f.eks. Dansk Handicap Idræts-Forbund, Sydslesvigs Danske Ungdomsforeninger, TRIM Komiteen, Dansk Skoleidræt, Dansk Tankesports Forbund m.v. Endelig ydes tilskud til heste- og brevduesport.

KOMMUNALE IDRÆTSANLÆG OG TILSKUD TIL IDRÆTSFORENINGER

Kommunernes tilskud til idræt omfatter både støtte til idrætsforeningernes aktiviteter (f.eks. i form af medlemstilskud, tilskud til kurser, instruktører mv.) og støtte til foreningernes udgifter til leje af lokaler. Kommunerne er i henhold til folkeoplysningsloven forpligtet til at yde denne støtte, men i de fleste kommuner overstiger støtten den lovpligtige. I det omfang, idrætsfaciliteterne er

kommunalt ejede, stilles de som regel vederlagsfrit til rådighed for foreningerne.

STATISTIK OM IDRÆT

Andel af den voksne befolkning, der dyrker sport/ motion hhv. er medlem af idrætsforening

TABEL 32

	1964	1975	1987	1993	1998
Dyrker sport/ motion	15	29	43	47	51
Medlem af idrætsforening	12	17	29	30	30

Kilde: SFI's fritidsundersøgelser

Radio og tv

Offentlige udgifter til radio og tv, 2000

TABEL 33

Mio. kr.	Staten	Kommuner	Amter	I alt
DR – licens	2.592	–	–	2.592
TV 2 – licens	457	–	–	457
Lokalradio og -tv *)	35	–	–	35
Støtte i alt	3.084	–	–	3.084

*) Kommunerne har efter radio- og fjernsynsloven mulighed for at drive lokal udsendelsesvirksomhed, ligesom kommunerne i et vist omfang yder tilskud til de lokale stationer. Herudover har kommunerne begrænsede udgifter til driften af lokale radio- og fjernsynsnet. Oplysninger om disse udgifter foreligger ikke samlet

DANMARKS RADIO (DR) OG TV 2

DR og TV 2 har efter radio- og fjernsynsloven til opgave at udsende fjernsynsprogrammer og for DR's vedkommende også radioprogrammer. DR og TV 2 er pålagt de såkaldte public service-forpligtelser, hvilket betyder, at der i programudbudet skal tilstræbes kvalitet, alsidighed og mangfoldighed, samt at der ved informationsformidlingen skal lægges vægt på saglighed og upartiskhed. Begge stationer er desuden forpligtet til at sende programmer til hele befolkningen, herunder programmer, der er rettet mod mindre målgrupper. Herefter er det bestyrelse og direktion i de to institutioner, som er eneansvarlige for programvirksomheden.

DR finansieres næsten udelukkende af licensafgifter og har i 2000 budgetterede licensindtægter på 2.592 mio. kr. samt øvrige indtægter på 192 mio. kr. fra salg af programmer og licenser, salg af produktioner fra DR-multimedie, m.m. DR sender radio på 3 landsdækkende FM-kanaler, på satellit, på lang/mellembølge og kortbølge. DR's radiovirksomhed, der i år 2000 er budgetteret til 62.350 timer, udgør ca. 25 % af DR's samlede omkostninger i 2000. DR sender tv på hhv. DR1 og satellitkanalen DR2. DR's tv-virksomhed, der i år 2000 er budgetteret til 7.880 timer, heraf 2.900 timer genudsendelser, udgør ca. 57 % af DR's samlede omkostninger.

TV 2 finansieres af reklameindtægter, licensindtægter og øvrige indtægter. TV 2 offentliggør ikke noget budget for stationens virke. TV 2's samlede indtægter var i 1999 på i alt 1.500 mio.kr., hvoraf reklameindtægter udgjorde 1.015 mio.kr., licensindtægter

414 mio.kr. og andre indtægter 71 mio.kr. TV 2 udsendte i 1999 6.111 timer landsdækkende tv, heraf 1.488 timer genudsendelser, og i snit 196 timer regional tv.

LOKALRADIO OG -TV

Lokalradio og lokal-tv har primært til formål at tilvejebringe et lokalt forankret udbud af radio og tv. Der er ca. 50 lokal-tv-stationer og ca. 300 lokalradioer. De lokale stationer kan på visse betingelser få tilladelse til at net-worke.

Der ydes statslig støtte til ikkekommercielle lokale radio- og tv-stationer. Støtten, som administreres af Udvalget vedr. Lokal Radio og TV, udgør i 2000 50 mio.kr. og ydes dels som basistilskud pr. time, dels som programtilskud til enkeltprogrammer og programrækker. Støtten er delvist finansieret af afgifter på 20 mio.kr. fra kommercielle lokal-tv-stationer, som net-worke.

Der ydes endvidere statslig støtte til en forsøgspulje på 5 mio. kr. til forsøg med medieskoler. Puljen administreres ligeledes af Udvalget vedr. Lokal Radio og TV.

STATISTIK OM RADIO OG TV

Radio- og tv-licenser samt udsendelsestimer						TABEL 34
	1990	1995	1997	1998	1999	2000
Antal husstandlicenser i alt, fjernsyn og radio (1.000)	2.008	2.121	2.216	2.223	2.232	2.232
Antal radiolicenser (husstande) alene (1.000)	237	302	95	97	95	88
DR radio udsendelsestimer*	25.908	45.990	51.700	54.808	51.520	62.350
DR TV udsendelsestimer	3.105	4.115	6.230	6.982	7.540	7.880
TV 2 udsendelsestimer	3.438	7.532*	9.576**	9.550	9.604	–

* Ny opgørelsesmetode fra 1995
 ** Inkl. landsdækkende og regionale udsendelser og reklamer
 Kilde: DR og TV 2 (regnskab og budget)

Seerandele i procent**TABEL 35**

	1998	1999
DR 1	29	28
DR 2	2	3
TV 2	38	36
TV 3	10	11
3+	2	3
TV-DANMARK	7	8
Lokal-tv	1	1
Andre	11	12
Total	100	100*
Daglig seertid	2t 43min	2t 38min

* På grund af oprunding bliver den samlede sum ikke 100 i 1999

Statens kulturudgifter, 1990-2000*. Finanslovbevillinger, tips- og lottomidler samt radio/tv-licens**
Bilag I

	1990	1991	1992	1993	1994	1995	1996	1997	1998	1999	2000
Skabende kunst	213,3	214,9	223,4	249,5	270,9	279,4	260,7	277,5	304,1	326,9	319,6
Musik	128,2	151,3	172,4	200,7	252,8	267,9	275,1	269,8	274,7	279,3	297,9
Teater	492,9	515,1	530,2	568,7	584,3	602,5	662,5	619,4	645,4	628,9	651,0
Film	161,6	166,0	216,3	208,2	202,8	236,5	268,6	241,3	241,7	275,5	301,2
Biblioteker	425,8	421,5	412,5	435,8	498,7	511,9	546,6	574,7	538,5	568,8	613,1
Arkiver	82,9	85,7	81,7	91,6	92,4	107,4	104,2	102,4	110,2	118,2	132,0
Museer og zoologiske haver	393,4	385,6	383,3	410,6	435,0	459,8	502,0	469,5	509,5	500,3	499,3
Uddannelsesinstitutioner	426,4	408,0	413,6	434,1	473,0	514,3	570,2	624,6	761,2	732,5	694,7
Almenkulturelle formål	31,2	63,9	75,0	69,6	94,1	158,2	190,1	107,1	110,3	113,1	159,5
Internationale kulturelle formål	21,2	23,1	56,6	60,2	48,4	72,7	49,1	54,2	55,8	60,0	57,7
Anlæg	137,3	123,4	91,8	207,2	184,0	309,8	478,6	444,5	291,0	190,5	***134,5
Fællesformål og reserver	38,1	43,7	55,2	67,5	78,1	84,4	85,3	88,3	81,2	102,6	95,8
Lokal radio og tv	0,0	0,0	0,0	0,0	8,5	8,3	8,2	***-89,7	27,5	20,6	10,0
Idræt****	30,9	35,4	41,5	61,0	74,5	62,4	60,4	58,6	58,7	58,2	69,3
Team Danmark	61,8	61,9	61,9	62,7	63,1	63,4	63,4	63,9	64,2	69,2	66,6
Danmarks Idrætsforbund	142,5	156,0	209,0	335,3	261,7	252,1	254,7	252,2	254,8	122,7	226,9
Danske Gymnastik- og Idrætsforening	133,8	149,0	199,6	320,3	250,1	240,9	243,4	241,1	243,5	117,2	209,2
Dansk Firmaidrætsforbund	14,9	17,3	23,2	37,3	29,1	28,0	28,3	28,1	28,3	13,6	30,2
Lokale- og Anlægsfonden	0,0	0,0	0,0	0,0	55,4	53,4	53,9	53,4	53,9	26,0	64,2
TV 2 - licens	324,7	209,5	193,3	170,6	355,9	374,7	391,3	355,2	375,3	405,9	457,0
DR - licens	2.260,7	2.389,7	2.440,8	2.551,5	2.424,0	2.455,0	2.428,8	2.573,3	2.611,1	2.599,3	2.592,0
Lokal radio og tv - licens	0,0	0,0	0,0	0,0	0,0	0,0	0,0	26,9	26,4	25,8	25,0
I alt	5.521,7	5.621,0	5.881,5	6.542,6	6.736,9	7.143,0	7.525,6	7.526,0	7.667,1	7.354,9	7.706,7

* Tallene er i 2000-prisniveau

** Finanslovbevillingerne for årene 1990-99 er regnskabstal. Regnskabstallene er korrigeret for tekniske ændringer i bevillingssystemet, så de i højere grad afspejler det faktiske aktivitetsniveau.

*** I anlægsudgifter indgår ikke årlige udgifter på 12,8 mill.kr. til renter og nedbringelse af gæld vedrørende genudlån af statslån ydet i 1994

**** Beløbet er en indtægt fra Radiofonden til anvendelse i 1997-2000 jf. mediaaftalen for denne periode

***** Inkl. heste- og brevuesport

Statens kulturudgifter, 1990-2000*. Finanslovbevillinger.**

Bilag IIA

	1990	1991	1992	1993	1994	1995	1996	1997	1998	1999	2000
Skabende kunst	203,4	202,2	211,0	233,6	240,3	253,6	254,1	259,4	289,2	312,2	306,3
Musik	128,2	151,3	171,5	197,0	252,6	267,7	275,0	268,7	273,5	268,1	297,0
Teater	490,8	513,1	525,5	560,8	577,8	589,1	646,7	598,2	624,7	612,5	627,8
Film	161,4	164,6	216,2	198,0	197,8	228,5	249,6	226,9	232,9	275,5	300,2
Biblioteker	425,8	421,5	412,5	435,8	496,7	509,4	542,3	567,9	532,8	563,8	606,0
Arkiver	82,7	85,5	81,4	91,3	91,8	106,9	103,8	101,8	109,4	116,3	129,0
Museer og zoologiske haver	392,6	384,9	380,9	405,3	430,4	458,4	501,6	468,9	505,1	494,1	489,0
Uddannelsesinstitutioner	426,4	408,0	413,0	429,5	470,3	511,9	570,1	624,6	761,2	732,5	694,7
Almenkulturelle formål	25,2	56,2	67,4	48,8	35,9	50,3	79,5	23,4	14,9	21,3	29,0
Internationale kulturelle formål	21,2	23,1	46,8	46,0	29,0	43,3	24,4	33,0	32,6	33,4	30,6
Anlæg	137,3	123,4	91,8	207,2	184,0	309,8	478,6	444,5	291,0	190,5	***134,5
Fællesformål og reserver	36,3	41,7	51,0	59,0	68,1	84,4	85,3	79,2	81,2	97,5	90,8
Lokal radio og tv	0,0	0,0	0,0	0,0	0,0	0,0	0,0	***-89,7	27,5	20,6	10,0
I alt	2.531,4	2.575,5	2.669,0	2.912,3	3.074,6	3.413,3	3.810,9	3.696,5	3.775,9	3.738,2	3.744,9

* Tallene er i 2000-prisniveau

** Finanslovbevillingerne for årene 1990-99 er regnskabstal. Regnskabstallene er korrigeret for tekniske ændringer i bevillingssystemet, så de i højere grad afspejler det faktiske aktivitetsniveau. Tallene er i 2000-prisniveau

*** I anlægsudgifter indgår ikke årlige udgifter på 12,8 mill.kr. til renter og nedbringelse af gæld vedrørende genudlån af statslån ydet i 1994

**** Beløbet er en indtægt fra Radiofonden til anvendelse i 1997-2000 jf. medieaftalen for denne periode

Statens kulturudgifter, 1990-2000*. Tips- og lottomidler og radio/tv-licensmidler.
Bilag IIB

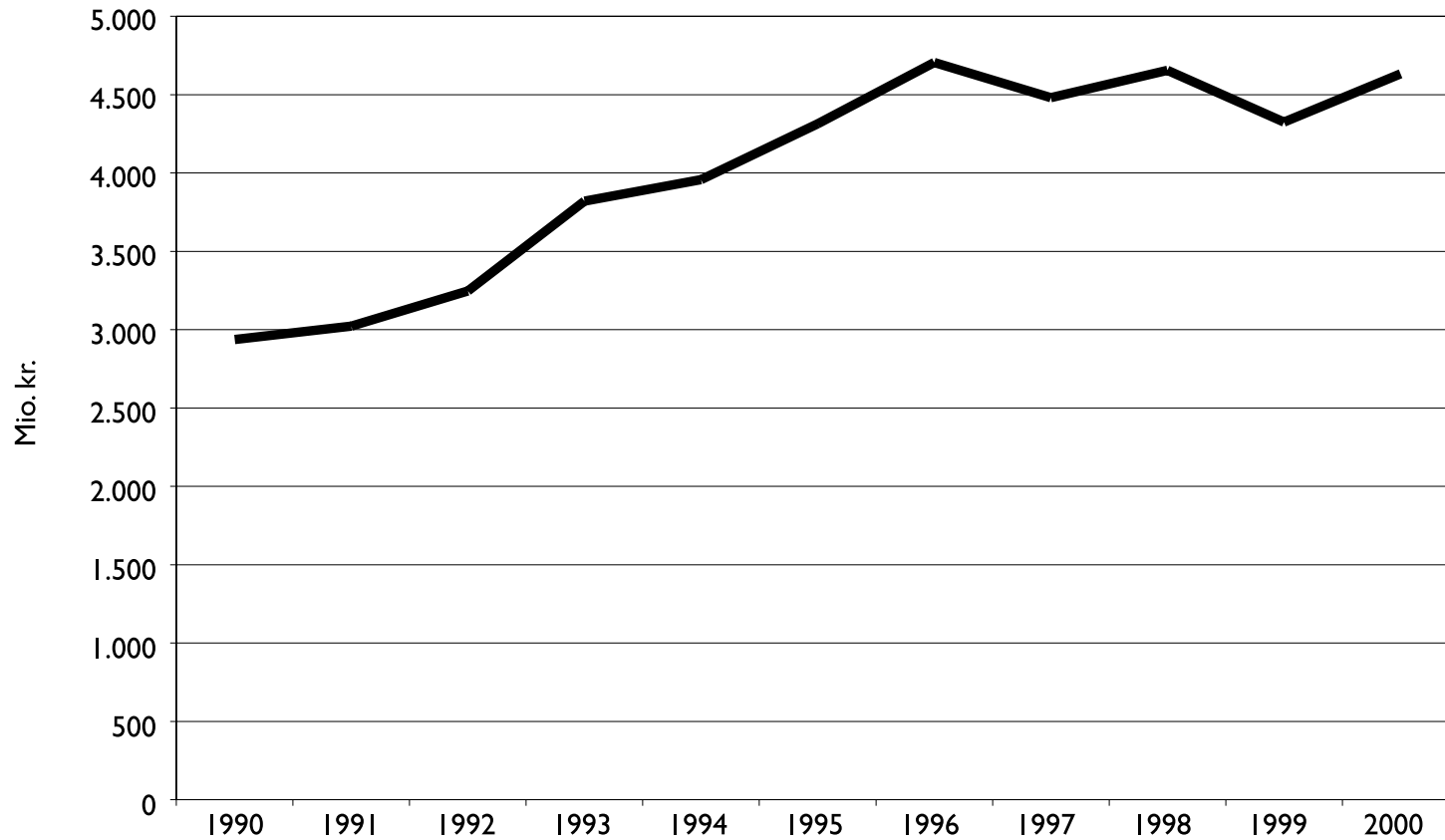
	1990	1991	1992	1993	1994	1995	1996	1997	1998	1999	2000
Skabende kunst	9,9	12,7	12,4	15,9	30,6	25,8	6,7	18,2	14,9	14,7	13,3
Musik	0,0	0,0	0,9	3,8	0,2	0,2	0,1	1,1	1,2	11,2	0,9
Teater	2,0	2,0	4,7	7,9	6,4	13,3	15,8	21,2	20,7	16,4	23,2
Film	0,2	1,4	0,1	10,2	5,1	8,0	19,0	14,4	8,8	0,0	1,0
Biblioteker	0,0	0,0	0,0	0,0	2,0	2,6	4,4	6,8	5,7	4,9	7,1
Arkiver	0,1	0,2	0,3	0,3	0,7	0,6	0,3	0,5	0,7	1,9	3,0
Museer og zoologiske haver	0,8	0,7	2,4	5,4	4,6	1,3	0,4	0,6	4,3	6,2	10,3
Uddannelsesinstitutioner	0,0	0,0	0,6	4,6	2,7	2,3	0,1	0,0	0,0	0,0	0,0
Almenkulturelle formål	6,0	7,8	7,6	20,7	58,2	107,9	110,6	83,6	95,5	91,8	130,5
Internationale kulturelle formål	0,0	0,0	9,8	14,2	19,4	29,5	24,7	21,3	23,3	26,6	27,1
Anlæg	0,0	0,0	0,0	0,0	0,0	0,0	0,0	0,0	0,0	0,0	0,0
Fællesformål og reserver	1,8	2,0	4,3	8,5	10,0	0,0	0,0	9,1	0,0	5,2	5,0
Lokal radio og tv	0,0	0,0	0,0	0,0	8,5	8,3	8,2	0,0	0,0	0,0	0,0
Idræt**	30,9	35,4	41,5	61,0	74,5	62,4	60,4	58,6	58,7	58,2	69,3
Team Danmark	61,8	61,9	61,9	62,7	63,1	63,4	63,4	63,9	64,2	69,2	66,6
Danmarks Idrætsforbund	142,5	156,0	209,0	335,3	261,7	252,1	254,7	252,2	254,8	122,7	226,9
Danske Gymnastik- og Idrætsforening	133,8	149,0	199,6	320,3	250,1	240,9	243,4	241,1	243,5	117,2	209,2
Dansk Firmaidrætsforbund	14,9	17,3	23,2	37,3	29,1	28,0	28,3	28,1	28,3	13,6	30,2
Lokale- og Anlægsfonden	0,0	0,0	0,0	0,0	55,4	53,4	53,9	53,4	53,9	26,0	64,2
TV 2 - licens	324,7	209,5	193,3	170,6	355,9	374,7	391,3	355,2	375,3	405,9	457,0
DR - licens	2.260,7	2.389,7	2.440,8	2.551,5	2.424,0	2.455,0	2.428,8	2.573,3	2.611,1	2.599,3	2.592,0
Lokal radio og tv - licens	0,0	0,0	0,0	0,0	0,0	0,0	0,0	26,9	26,4	25,8	25,0
I alt	2.990,3	3.045,5	3.212,5	3.630,3	3.662,3	3.729,7	3.714,7	3.829,5	3.891,1	3.616,7	3.961,8
Tips i alt	404,9	446,3	578,4	908,1	882,3	900,1	894,6	874,1	878,4	585,8	887,8
Licens i alt	2.585,4	2.599,1	2.634,1	2.722,1	2.780,0	2.829,7	2.820,2	2.955,4	3.012,8	3.030,9	3.074,0

* Tallene er i 2000-prisniveau

** Inkl. heste- og brevduesport

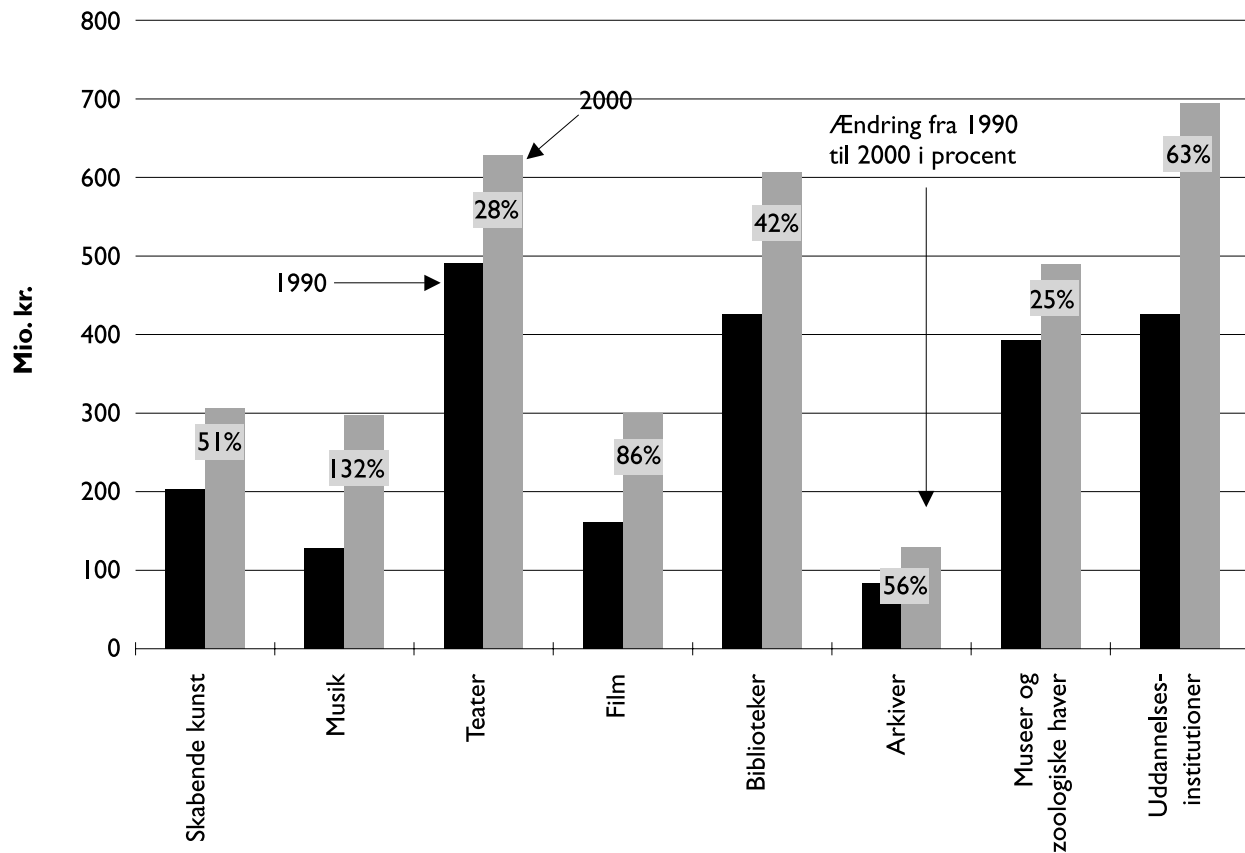
Statens kulturudgifter, 1990-2000*. Finanslovbevillinger og tips- og lottomidler.

Bilag III



* Tallene er i 2000-prisniveau

Statens kulturudgifter 1990 og 2000 (finanslovmidler) på udvalgte områder samt ændring fra 1990 til 2000*. Bilag IV
De samlede statslige kulturbevillinger er steget med 48% i perioden



* Tallene er i 2000-prisniveau

Lovliste

I. SKABENDE KUNST

Statens Kunstfond

Lovbekendtgørelse nr. 220 af 17. februar 1998 om Statens Kunstfond.

Biblioteksafgift

Lovbekendtgørelse nr. 21 af 11. januar 2000 om biblioteksafgift.

Ophavsret

Lovbekendtgørelse nr. 706 af 29. september 1998 om ophavsret.

Litteratur

Lov nr. 477 af 12. juni 1996 om litteratur.

2. MUSIK

Lovbekendtgørelse nr. 142 af 28. februar 1994 om musik. § 5, stk. 3, er ændret i henhold til § 7 i Lov nr. 355 af 2. juni 1999 om ændring af forskellige love som følge af oprettelsen af Hovedstadens Udviklingsråd. Ændret ved lov nr. 341 af 17. maj 2000 om rytmiske spillesteder.

3. TEATER

Lovbekendtgørelse nr. 91 af 7. februar 2000 om teater. Ændret ved lov nr. 444 af 31. maj 2000 om bemyndigelse til at indgå regionale kulturaftaler vedrørende små storbyteatre.

4. FILM

Lov nr. 186 af 12. marts 1997 om film. § 13 er ophævet ved lov nr. 423 af 10. juni 1997 om pligtaflevering af udgivne værker.

5. BIBLIOTEKER

Folkebiblioteker

Lov nr. 340 af 17. maj 2000 om biblioteksvirksomhed.

Pligtaflevering

Lov nr. 423 af 10. juni 1997 om pligtaflevering af udgivne værker.

6. ARKIVER

Lovbekendtgørelse af nr. 740 af 17. juli 2000 om offentlige arkiver mv.

7. MUSEER MV.

Museer

Lovbekendtgørelse nr. 739 af 17. juli 2000 om museer mv.

Sikring af kulturværdier

Lov nr. 332 af 4. juni 1986 om sikring af kulturværdier i Danmark.

Tilbagelevering af kulturgoder

Lov nr. 1104 af 22. december 1993 om tilbagelevering af kulturgoder, som ulovligt er fjernet fra et EU-medlemslands område m.v. Ændret ved lov nr. 422 af 10. juni 1997 (Gennemførelse af EF-direktiv m.v.).

8. ZOOLOGISKE HAVER

Lovbekendtgørelse nr. 999 af 23. december 1986 om statstilskud m.v. til zoologiske haver. § 7, stk. 2, er ændret ved lov nr. 192 af 29. marts 1989 om ændring af forskellige lovbestemmelser som følge af nedlæggelsen af Hovedstadsrådet og igen af lov nr. 355 af 2. juni 1999 om ændring af forskellige love som følge af oprettelsen af Hovedstadens Udviklingsråd. § 4, stk. 1, er ændret ved lov nr. 386 af 13. juni 1990 om ændring af forskellige lovbestemmelser om reguleringer af overførsler m.v. (Ændrede reguleringsbestemmelser).

9. UDDANNELSES- INSTITUTIONER

Kunstneriske uddannelser

Lov nr. 289 af 27. april 1994 om videregående kunstneriske uddannelsesinstitutioner under Kulturministeriet. Ændret ved lov nr. 142 af 17. marts 1999.

Biblioteksuddannelser

Lov nr. 17 af 14. januar 1998 om Danmarks Biblioteksskole.

10. KULTURELLE FORMÅL

Kulturministeriets Udviklingsfond

Lov nr. 316 af 3. juni 1998 om Kulturministeriets Udviklingsfond.

11. IDRÆT

Lov nr. 643 af 19. december 1984 om eliteidrættens fremme, ændret ved §§ 2 og 3 i lov nr. 764 af 14. december 1988.

12. RADIO OG TV

Lovbekendtgørelse nr. 551 af 20. juni 2000 om radio- og fjernsynsvirksomhed.

13. REGIONALE KULTURFORSØG

Lov nr. 1085 af 20. december 1995 om regionale kulturforsøg. Ændret ved lov nr. 103 af 28. februar 1996 (Nye regler for egns-

teatre og små storbyteatre m.v.), og ved lov nr. 315 af 3. juni 1998 (Forlængelse af fem forsøgsaftaler).

14. FORSKNING

Lov nr. 224 af 27. marts 1996 om forskning ved arkiver, biblioteker, museer m.v.

15. SPROG

Lov nr. 320 af 14. maj 1997 om Dansk Sprognævn.

Adresser

Arkitektskolen i Aarhus

Nørreport 20, 8000 Århus C, tlf. 89 36 00 00

Biblioteksstyrelsen

Nyhavn 31 E, 1051 København K, tlf. 33 73 33 22

Charlottenborg Udstillingsbygning

Nyhavn 2, 1051 København K, tlf. 33 13 40 22

crafts.dk

Amagertorv 1, 1160 København K, tlf. 33 12 61 62

Danmarks Biblioteksskole

Birketinget 6, 2300 København S, tlf. 31 58 60 66

Danmarks Blindebibliotek

Teglværksgade 37, 2100 København Ø, tlf. 39 27 44 44.

Danmarks Designskole

Strandboulevarden 47, 2100 København Ø, tlf. 35 27 75 00

Danmarks Natur- og Lægevidenskabelige Bibliotek

Nørre Allé 49, 2200 København N, tlf. 31 39 65 23

Dansk Folkemindesamling

Christians Brygge 3, 1219 København K, tlf. 33 13 58 00

Dansk Jagt- og Skovbrugsmuseum

Folehavevej 15-17, 2970 Hørsholm, tlf. 45 86 05 72

Dansk Landbrugsmuseum

Gl. Estrup, Randersvej, 8963 Auning, tlf. 86 48 34 44

Dansk Sprognævn

Njalsgade 80, 2300 København S, tlf. 35 32 89 83

Den Danske Filmskole

Theodor Christensens Plads 1, 1435 København K, tlf. 32 68 64 00

Den Hirschsprungske Samling

Stockholmegade 20, 2100 København Ø, tlf. 31 42 03 36

Det Danske Filminstitut

Filmhuset, Vognmagergade 10, 1120 København K, tlf. 33 74 34 30

Det Fynske Musikkonservatorium

Islandsgade 2, 5000 Odense C, tlf. 66 11 06 63

Det Jyske Musikkonservatorium

Fuglesangs Allé 26, 8210 Århus V, tlf. 89 48 33 88

Det Kongelige Akademi for de Skønne Kunster

Kgs. Nytorv 1, Postboks 3053, 1021 København K, tlf. 33 74 45 00

Det Kongelige Bibliotek

Christians Brygge 8, Postboks 2149, 1016 København K, tlf. 33 47 47 47

Det Kongelige Danske Kunstakademi

Arkitektskolen, Philip de Langes Allé 35, 1435 København K, tlf. 32 68 60 00

Det Kongelige Danske Kunstakademi, Billedkunstskolerne

Kgs. Nytorv 1 A, st., 1021 København K, tlf. 33 74 45 00

Det Kongelige, Danske Kunstakademi, Fællesadministrationen

Kongens Nytorv 1 A, st. 1050 København K, tlf. 33 74 45 00

Det Kongelige Danske Kunstakademi, Konservatorskolen

Esplanaden 34, 1263 København K, tlf. 33 74 47 00

Det Kongelige Danske Musikkonservatorium

Niels Brocks Gade 1, 1574 København V, tlf. 33 69 22 69

Det Kongelige Teater

Tordenskjoldsgade 8, Postboks 2185, 1017 København K, tlf. 33 69 69 33

Glas- & Keramikskolen på Bornholm

Stenbrudsvej 43, 3730 Nexsø, tlf. 56 49 10 03

Internationalt Kultursekretariat

c/o Kulturministeriet, Nybrogade 2, 1203 København K, tlf. 33 92 33 70

Kulturministeriets Tilskudssekretariat

Nybrogade 10, 3. sal, 1203 København K, tlf. 33 92 30 40

Litteraturrådet

Nybrogade 10, 1. sal, 1203 København K., tlf. 33 95 41 10

Medierådet for Børn og Unge

Gothersgade 55, 1123 København K, tlf. 33 74 34 75

Nationalmuseet

Frederiksholms Kanal 12, 1205 København K, tlf. 33 13 44 11

Nordjysk Musikkonservatorium

Ryesgade 52, 9000 Aalborg, tlf. 98 12 77 44

Ordrupgaardsamlingen

Vilvordevej 110, 2920 Charlottenlund, tlf. 39 64 11 83

Rigsantikvarembetet

Frederiksholms Kanal 12, 1220 København K, tlf. 33 47 30 51

Rytmisk Musikkonservatorium

Leo Mathisens Vej 1, Holmen, 1437 København K, tlf. 32 68 67 00

Statens Arkiver

Rigsdagsgården 9, 1218 København K, tlf. 33 92 33 10

Statens Kunstfond

Knabrostræde 30, 1210 København K, tlf. 33 11 36 01

Statens Museum for Kunst

Sølvgade 48-50, 1307 København K, tlf. 33 91 21 26

Statens Museumsnævn

Nyhavn 31 E, 1051 København K, tlf. 33 14 01 21

Statens Musikråd

Kongens Nytorv 3, 1050 København K, tlf. 33 70 74 00

Statens Teaterskole

Per Knutzons Vej 1, Holmen, 1437 København K, tlf. 32 83 61 00

Statens Værksteder for Kunst og Håndværk

Gl. Dok Pakhus, Strandgade 27 B, 1401 København K, tlf. 32 96 05 10

Statsbiblioteket

Universitetsparken, 8000 Århus C, tlf. 89 46 20 22

Teaterrådet

Kongens Nytorv 3-5, 1050 København K, tlf. 33 70 74 33

Tøjhusmuseet

Frederiksholms Kanal 29, 1220 København K, tlf. 33 11 60 37

Vestjysk Musikkonservatorium

Kirkegade 61-63, 6700 Esbjerg, tlf. 76 10 43 00

Kulturministeriets organisation

KULTURMINISTEREN
ELSEBETH GERNER NIELSEN



كولتور
المنستير

MINISTERIET

Departementschef Erik Jacobsen

LEDELSES- OG MINISTERSEKRETARIAT

ADMINISTRATIONSSEKRETARIAT

1. KONTOR
Administrationschef Søren Clausen

1.a. INTERNET SEKRETARIAT

Sekretariatschef Eva Paulsen
• DEPARTEMENTETS DRIFT

BETJENTSTUE

Servicechef Martin Berggren Sørensen

JOURNAL

BIBLIOTEK/INFOTEK
Bibliotekar Birte Ladegaard

1.b. ØKONOMISEKTION

Budgetchef Stig Christensen

- BUDGET OG FINANSLOV
- TIPS

REGNSKABSENHED

Regnskabschef Morten Estrup

1.c. INSTITUTIONS- SEKRETARIATET

Sekretariatschef
Jørgen Broberg Nielsen

- INSTITUTIONERNES PERSONALE

EDB-SEKTION

Edb-chef Lilian Sølbek

Afdelingschef Poul Bache

KULTURAFDELING

Afdelingschef N.N.

2. KONTOR KULTURBEVARING

Kontorchef
Niels-Jørgen Nielsen

- MUSEER
- BIBLIOTEKER

3. KONTOR UDDANNELSE OG FILM

Kontorchef
Charlotte Wilhelmson

- KUNSTNERISKE
UDDANNELSER

4. KONTOR KUNSTSTØTTE

Kontorchef
Paul Møllerup

- TEATER MUSIK,
BILLEDKUNST
OG LITTERATUR
- ARKITEKTUR
- KUNSTHÅNDVÆRK

5. KONTOR OPHAVSRET

Kontorchef
Johannes Nørup-Nielsen

- OPHAVSRET
- KODA, COPY-DAN OG GRAMEX
- BIBLIOTEKSAFGIFTSLOVEN
- BIBLIOTEKSAFGIFTSNÆVNET
- OPHAVSRETSLICENSÆVNET

6. KONTOR FORSKNING, IT OG EU

Kontorchef Per Voetmann

- EU, NORDEN, UNESCO OG EUROPARÅDET
- FORSKNING
- IT-KOORDINATION OG STRATEGI
- KULTURNET DANMARK

7. KONTOR RADIO OG TV

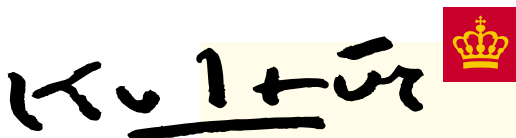
Kontorchef Lars M. Banke

- RADIO OG TV
- UDVALGET VEDR. LOKAL RADIO OG TV
- RADIO- OG TV-REKALAMENÆVNET
- SATELLIT- OG KABELNÆVNET

8. KONTOR IDRÆT OG ALMEN KULTURPOLITIK

Kontorchef Henrik Kjær Hansen

- IDRÆTSPOLITIK
- FORHOLD TIL AMTER OG KOMMUNER
- ZOOLOGISKE HAVER
- KULTURRÅDET FOR BØRN



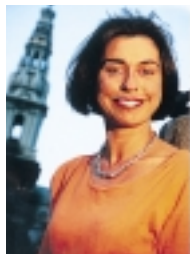
M I N I S T E R I E T

Kultur til tiden

Vores verden forandrer sig. Det har den altid gjort, men nu gør den det med langt større hast end tidligere. Vi bliver hver dag bombarderet med stadig flere informationer. Det er vigtigt, at alle har adgang til og forstår at sortere i den megen information, og at informationen er af høj kvalitet. Her ligger store udfordringer – også for kulturlivet. I 2000 har vi bestræbt os på at give vigtige kulturinstitutioner midlerne til at tage disse udfordringer op.

Informationsteknologien skal ikke dele samfundet op i A og B hold, men være til glæde og gavn for os alle. Derfor har regeringen med den nye bibliotekslov, der blev vedtaget i maj 2000, sikret, at alle fremover vil kunne gå på biblioteket og benytte både Internet, databaser og cd-rommer til at søge information og få ny viden. I perioden 2000-2002 er der afsat i alt 170 mio. kr. til at gennemføre loven, og fra 2003 er der afsat 100 mio. kr. årligt.

Vores fælles medier, DR og TV-2, skal blive ved med at tilbyde os programmer af høj kvalitet, der udfordrer, inspirerer og underholder os. Programmerne skal være tilgængelige fra både fjernsyn, radio og Internet. Derfor har stationerne fået flere midler ved medieaftalen for 2001-2004. Aftalen sikrer DR og TV 2 i alt 1,6 mia. kr. mere i licensindtægt, og de penge skal stationerne i de kommende fire år bl.a. bruge til at øge produktionen af danske programmer og til at udvikle digitale programmer og komme med public service-tilbud på Internettet.



Det er ikke kun kulturinstitutionerne, der forandrer sig. "Kulturpengene" gør det også: på ministeriets hjemmeside, www.kum.dk, vil man nu både kunne finde publikationen, som den ser ud på tryk, og uddybende økonomisk information om statens, amternes og kommunernes kulturbevillinger.

God fornøjelse, Elsebeth Gerner Nielsen