



ARKITEKTUR NATION
DANMARK

RAMMER FOR LIV – RAMMER FOR VÆKST

DANSK ARKITEKTURPOLITIK 2007
REGERINGEN

FORSIDE: AROS

Kunstmuseet Aros i Århus gennemskæres af et stort buet rumforløb, der som en offentlig stiforbindelse forbinder gader og pladser på hver sin side af museet. Samtidigt synliggører museets skulpturelle trappeanlæg bygningens 10 etager.

Illustration: schmidt hammer lassen



1. METROEN I KØBENHAVN

En moderne og højteknologisk nyfortolkning af metropolens transportsystem. KHR arkitekter AS har tegnet stationerne, hvor glaspyramider leder dagslys til perronerne 18 meter under jorden.

Illustration: Mette Marie Kallehauge

2. ÅRHUS RÅDHUS

Vartegn for den tidlige funktionalisme i Danmark. Arne Jacobsen, Erik Møller og møbelarkitekten Hans J Wegner tegnede alt fra dørhåndtag til rådhusur.

Illustration: Realdania

3. STATSFÆNGSLET I ØSTJYLLAND

Her har Friis & Moltke nedtonet den monumentale fængselsarkitektur, og bygningerne følger sig i stedet let til landskabet og de omkringliggende landbrugsejendomme.

Illustration: Friis & Moltke

4. GLORUP HERREGÅRD

Opført i 1590'erne som firfløjet renæssancegård. Særligt haven står nu som vidnesbyrd for datidens arkitektur og havekunst.

Illustration: Andreas Trier Mørch

INDHOLDSFORTEGNELSE

Forord.....	side 04
Arkitektur – rammer for liv og vækst	side 06
01. Det offentlige byggeri skal have større arkitektonisk kvalitet	side 12
02. Privat efterspørgsel efter arkitektonisk kvalitet skal fremmes	side 16
03. Arkitektonisk kvalitet og effektivt byggeri hånd i hånd.....	side 20
04. Innovativ arkitektur skal skabe sundt, tilgængeligt og bæredygtigt byggeri	side 24
05. Det støttede byggeri skal have større arkitektonisk kvalitet	side 28
06. Arkitektonisk kvalitet i planlægningen skal have høj prioritet	side 32
07. Den arkitektoniske kulturarv skal vedligeholdes og udvikles	side 36
08. Eksporten af dansk arkitektur skal have bedre betingelser	side 40
09. Dansk arkitektur skal have et stærkt vækstlag	side 44
10. Den danske arkitektuddannelse skal være blandt verdens bedste	side 48
Slots- og ejendomsstyrelsens arkitekturpolitik.....	side 52
Oversigt over ministerier, styrelser og relevante institutioner	side 54

Udgivet af:

Kulturministeriet, Nybrogade 2
1203 København K

Tlf.: 3392 3370
Fax: 3391 3388

E-mail: kum@kum.dk
Hjemmeside: www.kum.dk

Redaktion: Kulturministeriet
Layout: Operate A/S
Tryk: Scanprint

Oplag: 1.000
ISBN: 87-7960-096-4
Elektronisk udgave: 87-7960-097-2

*Ophavsretten tilhører Kulturministeriet.
Alle tekster kan bringes frit i uddrag
med angivelse af kilde.*

FOR ORD

Arkitekturen udgør en vigtig ramme for liv og vækst i Danmark og dermed også for vores velfærd. Med "Arkitekturation Danmark" præsenterer regeringen en hel og samlet arkitekturpolitik. En politik, hvor de statslige aktører bidrager aktivt og konkret til fortsat at kvalitetsudvikle arkitekturen. En politik, der stimulerer arkitektonisk kvalitet i bred forstand – fra parcelhus til landsplanlægning, fra uddannelse til global markedsføring.

Det er regeringens mål, at arkitekturpolitikken skal bidrage til at udvikle arkitekturen som dansk styrkeposition, og at politikken vil skabe øget bevidsthed og debat om arkitekturens betydning, betingelser og muligheder i Danmark. Politikken er et oplæg til en bred og levende debat om, hvordan arkitektonisk kvalitet fastholdes og udvikles som central kulturbærer – med både lokale, nationale og globale perspektiver for vækst og velfærd i Danmark.

Dansk arkitektur og de værdier, den repræsenterer, skal også bidrage aktivt til regeringens indsats for at markedsføre Danmark, og danske arkitektvirksomheder har fortsat potentiale til at markere sig på et globalt marked.

Det er regeringens ambition, at arkitekturpolitikken skal ses i et langt perspektiv. Arkitekturpolitikken er ikke en statisk størrelse eller en facitliste. Det er en dynamisk ramme, som skal bidrage til at sætte fokus på arkitekturens betydning og værdi i det danske samfund – kulturelt og økonomisk. Et tema, som regeringen ønsker en fortsat debat om.

Arkitekturpolitikken skal give inspiration til alle, der arbejder med arkitektur og byggeri i både privat og offentligt regi. Som et pejlemærke, der viser, hvordan Danmark kan udnytte de potentialer, som dansk arkitektur rummer. Og med et klart internationalt signal om, at betydningen af god arkitektur anerkendes i Danmark og spiller en vigtig rolle i udviklingen af det danske velfærdssamfund.

Det er første gang, at Danmark får en samlet arkitekturpolitik. Politikken er udarbejdet i samarbejde mellem en række ministerier: Kulturministeriet, Økonomi- og Erhvervsministeriet, Socialministeriet, Udenrigsministeriet, Miljøministeriet, Transport- og Energiministeriet, samt Universitets- og Bygningsstyrelsen, Forsvarets Bygnings- og Etablissementstjeneste og Slots- og Ejendomsstyrelsen.

For de involverede ministerier og statslige institutioner forpligter arkitekturpolitikken til, at der i de kommende år arbejdes bevidst og målrettet med at fremme den arkitektoniske kvalitet efter de sigtelinjer, som politikken udpeger. I kommunerne og regionerne vil den nationale arkitekturpolitik tilsvarende kunne tjene som inspiration for arbejdet med en række centrale arkitekturpolitiske aspekter. Det gælder ikke mindst inden for den by- og regionsudvikling, som i de kommende år følger naturligt i forlængelse af strukturreformen.

Arkitekturpolitikken beskriver en række konkrete indsatsområder og initiativer, der skal bidrage til at realisere regeringens vision om, at arkitekturen skal spille en aktiv rolle som ramme for livskvalitet og vækst i Danmark. I både kommunalt og privat regi vil mange konkrete aktiviteter kunne understøtte visionerne i den nationale arkitekturpolitik. Den nationale arkitekturpolitik beskriver dog primært en række vigtige statslige initiativer.

Forudsætningen for at fastholde og udvikle et samfunds arkitektoniske værdier over tid er, at både beslutningstagere, udførende og brugere har fokus på deres respektive ansvar for at sikre den arkitektoniske kvalitet.

Det skal arkitekturpolitikken være med til at inspirere partnerne til.

Regeringen, maj 2007



TORPEDOHALLEN

På Holmen i København har Tegnestuens Vandkunstner forvandlet en produktionshal for ministrygere og torpedobåde fra 1950'erne til luksuslejligheder.

Illustration: Jens Lindhe

ARKITEKTUR

– RAMMER FOR LIV OG VÆKST

RAMMEN FOR VORES LIV

VORES LIV FINDER STED I ARKITEKTUR

Overalt udgør de fysiske omgivelser rammen for vores liv. Når arkitekturen er planlagt og udformet på den bedste vis i bygninger, bebyggelser, byer, haver, parker, landskaber og infrastruktur, kan den give os alle mulighed for udfoldelse, deltagelse og nydelse.

Kort sagt: øget livskvalitet.

Arkitektur giver dermed både værdi for den enkelte og for samfundet. Derfor er det vigtigt, at samfundets fysiske rammer har høj arkitektonisk kvalitet.

Arkitekturen afspejler naturligt det samfund og den tid, som den er skabt i. Dermed skaber og udgør arkitekturen en vigtig del af vores kulturarv, vores historie og identitet. Arkitekturen og dens kvaliteter har derfor ikke alene stor relevans for den samtid, som den skabes i, men også for vores eftertid.

Det, vi bygger i dag, bliver fremtidens kulturarv. Arkitekturen bidrager til historien om, hvem vi er, hvor vi kommer fra, og hvor vi er på vej hen.

Igennem de seneste århundreder har dansk arkitektur i markant grad formået at udtrykke og skabe rammer for et demokratisk

og funktionelt samfund, der er baseret på bredt anerkendte humanistiske og sociale værdier.

Nutidens arkitektur fastholder i væsentlig grad disse værdier. Men globaliseringen fremmer også en arkitektur, der spejler et mere internationalt, ressourcebevidst og innovativt velfærdssamfund.

PRIMÆRT SMÅ VIRKSOMHEDER

Antal beskæftigede i medlemsvirksomhederne i Danske Arkitektvirksomheder i januar 2007: Ca. 5.100 – heraf var ca. 1.150 indehavere og små 4.000 ansatte.

Arkitektvirksomhederne er som hovedregel ganske små. Knap halvdelen af medlemmerne i Danske Arkitektvirksomheder har ingen ansatte, mens 100 virksomheder har 10 eller flere ansatte. 10 virksomheder beskæftiger mere end 75 ansatte. De største arkitektvirksomheder har 250-300 ansatte.

Udviklingen går i retning af, at der etableres mange små virksomheder, samtidig med at de store virksomheder bliver stadig større. Væksten opnås blandt andet gennem et stadigt stærkere internationalt engagement, hvor eksportens andel af omsætningen for de største virksomheder udgør 40-60 pct.



BYHAVEN I NØRRESUNDBY

Første led i strukturplan for Nørresundby havnefront er tegnet af SLA og er en have af organiske asfaltflader, blåmuslingskaller og små springvand mellem boligkarreerne.

Illustration: SLA

RAMMER FOR VÆKST

Høj arkitektonisk kvalitet er ikke kun med til at skabe gode rammer for vores liv. Arkitektur er også et stærkt erhverv – oven i købet et erhverv med store potentialer for vækst.

Arkitektur er en af vores markante kulturbærende brancher. Vores internationalt anerkendte tradition på dette område er et aktiv, og branchen er et af de kreative erhverv, som vi i stigende grad kan og skal leve af i fremtiden.

I arkitekturen mødes kultur og erhverv som hinandens forudsætninger. Arkitekturen er båret af kreativitet og kunstnerisk kvalitet, men det er erhvervet, der afgør, hvad der bliver bygget. Derfor er det også en vigtig forudsætning, at arkitektonisk kvalitet er en god forretning. Det er netop en afgørende styrke, at arkitekturen og arkitektvirksomhederne er både kultur- og erhvervsbærende.

Danske arkitektvirksomheder udgør en konkurrencestærk, dynamisk og globalt orienteret branche med dokumenteret international erfaring og gennemslagskraft. For Danmark er det en ekstra fordel, at arkitektvirksomhederne har et tæt samspil med andre videns erhverv med et internationalt potentiale. Det gælder særligt ingeniør- og rådgivningsbranchen og en række produktionsvirksomheder.

I Danmark har vi god adgang til vidensudvikling og højtuddannet

arbejdskraft inden for arkitekturen – og dermed har arkitekturen potentiale til at bidrage innovativt til både erhvervs- og samfundsudviklingen.

90 MIA. KR. I BOLIG- INVESTERINGER OM ÅRET

De samlede boliginvesteringer – inkl. renovering – udgjorde i 2005 knap 90 mia. kr. Heraf var godt halvdelen nybyggeri.

I 2005 blev der påbegyndt nybyggeri af 10 mio. m². Heraf var knap 4 mio. m² beboelsesbyggeri. Antallet af boliger, der blev påbegyndt i 2005, udgjorde knap 30.000 boliger – heraf blev omkring 8.000 boliger opført med offentlig støtte.

ARKITEKTONISKE FYRTÅRNE

Rundt omkring i Danmark findes en række eksempler på arkitektur i verdensklasse. Arkitektur i verdensklasse giver oplevelser, inspiration og identitet. Det er med til at skabe billedet af en by, en region, et land – med til at give særpræg og formidle en fortælling om en selvstændig kultur i udvikling.

I den internationale konkurrence om investeringer, arbejdskraft og turisme spiller metropolernes arkitektoniske kvaliteter også en rolle. Folk rejser ikke kun til Bilbao for at se kunsten i byens



DET KONGELIGE BIBLIOTEK

Den skulpturelle bygning i sort granit med tilnavnet 'Den sorte diamant' er tegnet af Schmidt Hammer Lassen. Bygningen er et af Københavns Havns mest markante vartegn.

Illustration: Schmidt Hammer Lassen

berømte museum, men også for at opleve museets fantastiske arkitektur. Faktisk har museets arkitektur været med til at definere selve billedet af Bilbao. Et andet eksempel er Jørn Utzons berømte opera, der er selve symbolet på Australien.

Turister rejser heller ikke kun til Danmark for at se Den Lille Havfrue. I flere danske byer er selve bylivet og arkitekturen genstand for øget interesse fra omverdenen, og i disse år udgør Danmarks hovedstad faktisk et helt laboratorium for nyt byggeri, nye boligformer og ny byplanlægning med højt kvalificerede bidrag af nogle af de bedste danske og udenlandske arkitekter.

For Danmark vil flere arkitektoniske fyrtårne både være en fordel af hensyn til den internationale konkurrence om opmærksomhed og af hensyn til danskernes livskvalitet. Arkitektoniske fyrtårne kan og bør både skabes af de bedste danske og de bedste udenlandske arkitekter.

ARKITEKTONISK KVALITET

Allerede i antikken blev arkitekturen defineret som den kunstart, det er at skabe sammenhæng mellem konstruktion, brugbarhed og skønhed i et bygværk. Arkitektonisk kvalitet bliver i dag defineret meget bredt. Der er dog udbredt enighed om, at arkitektonisk kvalitet opleves, når form, funktion og byggeteknik sammentænkes og udmøntes i en helstøbt kunstnerisk idé.

DARWIN MUSEET I LONDON

C.F. Møllers puppeformede bygning skal danne rammerne for en samling af millioner af forskellige insekter og planter – og tusinder af besøgende hvert år.

Illustration: C.F. Møller

STOR STIGNING I OMSÆTNING

Danske Arkitektvirksomheder har 675 medlemsvirksomheder, som anslås at dække knap 95 procent af omsætningen i hele arkitekt erhvervet.

Disse virksomheders omsætning i 2006 var 3,2 mia. kr.

Den samlede omsætning i virksomhederne steg fra 2005 til 2006 med 20,4 pct. Fremgangen for enkelte af de større virksomheder var på 30-40 pct.

Arkitektur af høj kvalitet forholder sig til omgivelserne i et kvalificeret med- eller modspil. Arkitekturen understreger, forstærker og fortolker omgivelsernes kulturhistoriske særkende og egenart.

God arkitektur skabes ikke tilfældigt, men alene når der arbejdes bevidst med formgivning, planlægning og indretning, og når der både er et videnskabeligt og et kunstnerisk afsæt.

Arkitektonisk kvalitet skabes såvel i planlægnings- som i udførelsesfasen og skal stå sin prøve i brugsfasen. En af de grundlæggende forudsætninger for at fastholde og udvikle de arkitektoniske værdier over tid er, at ethvert arbejde gennemføres med forståelse for bygningens og stedets eksisterende arkitektoniske kvaliteter.

**DANMARK SOM ARKITEKTURATION:
VISIONER FOR DANSK ARKITEKTUR**

Dansk arkitektur er innovativ, den er båret af ny teknologi, nye æstetikker og nye processer. Arkitekturen søger i disse år en ny brugerorienteret tilgang og en mere bæredygtig tilgang. Samtidig hviler arkitekturen på en solid tradition og erfaring.

Dansk arkitektur har derfor et potentiale, der gør det relevant at tale om Danmark som "arkitekturation".



Regeringen ønsker at styrke fundamentet for Danmark som "arkitekturation" med en national arkitekturpolitik, der kan sætte arkitektur på dagsordenen.

Omdrejningspunktet i regeringens arkitekturpolitik er to klare visioner for dansk arkitektur:

1. HØJ ARKITEKTONISK KVALITET SKAL SKABE GODE RAMMER OM VORES LIV

Danskernes liv bliver rigere med spændende arkitektur, der gør bygningerne og udformning og planlægning af de fysiske rammer omkring bebyggelser funktionelle og attraktive. Høj arkitektonisk kvalitet giver høj livskvalitet, fordi arkitekturen skaber æstetiske og velfungerende rammer om vores liv.

2. GOD DANSK ARKITEKTUR SKAL SKABE VÆKST OG VELSTAND

Danmark bliver rigere, hvis arkitektbranchen kan udnytte de potentialer for national og international vækst, som erhvervet har – også som driver i forhold til innovation og efterspørgsel i andre erhverv. Hvis den danske velstand skal fastholdes og udvikles, skal Danmark satse mere på viden og innovation, og netop arkitekturen er et af de erhverv, hvor Danmark kan stå stærkt i den globale økonomi.

Arkitekturpolitikens vision er at skabe gode rammer for liv og gode rammer for vækst.

TI INDSATSOMRÅDER

For at fremme regeringens to visioner for dansk arkitektur sætter arkitekturpolitikken fokus på ti indsatsområder:

- 01.** *Det offentlige byggeri skal have større arkitektonisk kvalitet*
- 02.** *Privat efterspørgsel efter arkitektonisk kvalitet skal fremmes*
- 03.** *Arkitektonisk kvalitet og effektivt byggeri skal gå hånd i hånd*
- 04.** *Innovativ arkitektur skal skabe sundt, tilgængeligt og bæredygtigt byggeri*
- 05.** *Det støttede byggeri skal have større arkitektonisk kvalitet*
- 06.** *Arkitektonisk kvalitet i planlægningen skal have høj prioritet*
- 07.** *Den arkitektoniske kulturarv skal vedligeholdes og udvikles*
- 08.** *Eksporten af dansk arkitektur skal have bedre betingelser*
- 09.** *Dansk arkitektur skal have et stærkt vækstlag*
- 10.** *Den danske arkitektuddannelse skal være blandt verdens bedste.*

I arkitekturpolitikken beskrives udfordringer, mål og initiativer ved hvert af de ti områder. Fra national side vil der i de kommende år blive arbejdet på at realisere de to visioner gennem en række initiativer inden for de ti indsatsområder.

DET MARITIME UNGDOMSHUS

PLOT's bygning med den bølgeformede tagterrasse danner rammerne for børn og unges hverdag på Østamager.

Illustration: Mads Hilmer



ØSTBROEN, STOREBÆLT

Broen er tegnet af Dissing & Weitling og er med sine 6,8 kilometer og to brotårne på 254 meter Danmarks største byggeprojekt. Samtidig er broen et fornemt møde mellem form og funktion.

Illustration: Sund og Bælt



01.

DET OFFENTLIGE BYGGERI SKAL HAVE STØRRE ARKITEKTONISK KVALITET

OVERDÆKNINGER

Tegnestuen NORD har udarbejdet dette princip for lette overdækninger, som skal sikre idrætsaktiviteter og udendørsophold i det omskiftelige danske vejr.

Illustration: NORD

UDFORDRINGER OG MÅL

OFFENTLIGT BYGGERI ER SYNLIGT OG OMFATTENDE

I Danmark har de offentlige bygherrer historisk set spillet en helt central rolle for den arkitektoniske kvalitet i byggeriet. Mange offentlige bygninger og byggerier har en betydelig indvirkning på omgivelserne, og de er ofte synlige og markante byggerier, som borgerne kender og forholder sig til. Byggeriet udgør i praksis det offentliges ansigt udadtil. Det gælder både, når det er kommunen, regionen og staten, der er ansvarlig for byggeriet.

Det er derfor afgørende, at der arbejdes med den arkitektoniske kvalitet, og at der sikres optimal visuelt og funktionelt samspil med andre bygninger, veje og pladser. Derigennem kan de offentlige byggerier være med til at berige og forbedre omgivelserne.

LANGSIGTEDE INVESTERINGER BETALER SIG

Byggeriet er en af de tungeste investeringer i samfundet, og det er den investering, der har den længste tidshorison: Byer og bygninger står i århundreder. Ved at tænke i bygningers livscyklus – det vil sige omkostningerne ved den samlede levetid – kan man optimere værdien af investeringerne i byggeriet.

Høj arkitektonisk kvalitet i det offentlige byggeri kan bedst betale sig. Det gælder, når man ser på totaløkonomien, hvor anlægs- og vedligeholdelsesudgifter vurderes under et. Det

FORSVARETS TRADITION FOR ARKITEKTUR

Op gennem århundrederne har Forsvaret selv projekteret og gennemført anlægs- og byggeopgaver. Det er sket i samarbejde med skiftende tiders bedste arkitekter. For eksempel kan man beundre en lige linje i slægtskabet mellem arkitekturen af Philip de Lange i Søarsenalet på Holmen og den regulære og anonyme retning i den arkitektur, der med tiden kom til at stå som indbegrebet af dansk tradition. Denne arkitektur blev inspirationskilde for Bedre Byggeskik og den jævne klassicisme, der stammer fra 1920'erne. Arkitekten, professor Ivar Bentsen brugte udtrykket "belægningsstuestilen" som en positiv anerkendelse af den simple, brugbare og slidstærke form. Den blev højt anerkendt i 1930'erne som forbillede for det almene byggeri i en dansk arkitektur.

Efter Anden Verdenskrig fortsattes denne tradition indtil 1950'erne. På det tidspunkt blev der bygget så meget, at der manglede håndværkere. Derfor påtog Forsvarets Bygningstjeneste sig at udvikle og anvende det industrialiserede byggeris produktionsmetoder og byggemåder. På den baggrund skabte Forsvarets Bygningstjeneste en ny arkitektur for forsvaret med opførelse af et stort antal kaserner og andre etableringer frem til midt i 1970'erne. Det skete ved egen projektering og med ansættelse af over 100 arkitekter.

KUNSTNERISK KVALITET I STATENS BYGNINGER

For at sikre kunstnerisk udsmykning af høj kvalitet i statslige bygninger er det fastsat i cirkulære om kunstnerisk udsmykning af statsligt byggeri mv., CIR 9067 af 17. februar 2004, at der skal afsættes midler til kunstnerisk udsmykning i forbindelse med såvel nybyggeri som ombygning og tilbygning inden for staten. Det afsatte beløb skal efter cirkulæret svare til 1,5 pct. af håndværkerudgifterne, eksklusiv moms. Udsmykningen kan være en integreret del af bygningens arkitektur eller kan bestå af kunstværker anbragt i bygningen. Bygningens egnethed for kunstnerisk udsmykning skal drøftes med Statens Kunstfond forud for bygherrens godkendelse af projektforslag.

KILDESKOVSHALLEN

Udvidelsen af det bevaringsværdige modernistiske værk er tegnet af entasis. Udvidelsen er blevet indstillet til den prestigefyldte arkitekturpris, Mies van der Rohe-prisen.

Illustration: entasis



gælder, når bygningens langsigtede markedsværdi samt kunders og brugeres tilfredshed tages i betragtning.

Det offentlige byggeri skal derfor fortsat prioritere de langsigtede økonomiske gevinster, som arkitektonisk kvalitet rummer – og ikke de kortsigtede økonomiske gevinster, som man kan opnå, hvis man slækker på kravene og går på kompromis med den arkitektoniske kvalitet.

OFFENTLIGE BYGGERIER OG ANLÆG VISER VEJEN

Når de offentlige bygherrer går forrest med nye krav og innovative løsninger, følger det private byggeri ofte trop.

Hvis offentlige bygherrer fokuserer på og kræver kvalitet i byggeriet, er det derfor med til at fremme efterspørgslen og udbuddet af arkitektonisk kvalitet i dobbelt forstand – både gennem egen efterspørgsel og i form af den afledte private efterspørgsel. De offentlige bygherrer skal være i front med hensyn til etablering af lavenergibygninger. Det gælder såvel i forbindelse med nybyggeri som ved renovering af eksisterende bygninger.

Den offentlige bygherre kan f.eks. skabe bevidsthed om, at arkitektonisk kvalitet også handler om at reducere omkostninger. Der er bl.a. god arkitektonisk kvalitet, hvis omkostningerne til driften af bygninger og anlæg reduceres – og tilmed er det ansvarligt i forhold til energi- og ressourceforbruget.

Ligeledes kan den offentlige bygherre udvise arkitektonisk ansvarlighed i forhold til signalværdi, identitet og kulturarv.

KVALITET I ALLE FORMER FOR BYGGERI

De offentlige bygherrer skal videreføre fokus på den arkitektoniske kvalitet – herunder de arkitektoniske ambitioner, der med et langsigtet perspektiv både bidrager til at udvikle kvaliteten i arkitekturen generelt og kvaliteten i den offentlige ejendomsportefølje specifikt. Derfor er det vigtigt, at der fortsat arbejdes bevidst og målrettet med arkitekturpolitik i både statsligt og kommunalt regi

Arkitektonisk kvalitet er vigtig, uanset om det er staten, der bygger eller renoverer nyt domicil til en statslig styrelse, regionen, der udvider hospitalet med ny fløj, eller kommunen, der moderniserer svømmehallen.

God arkitektonisk kvalitet er også vigtigt, når der bygges rensningsanlæg, motorveje, broer og andre bygninger og anlæg af infrastrukturel karakter. Vi skal også bruge og se på denne form for byggeri.

65.000 OFFENTLIGE BYGNINGER

Offentlige myndigheder har 65.000 bygninger med et samlet areal på 47 mio. m² – dvs. relativt store bygninger. En tredjedel af de offentlige bygninger anvendes til undervisning og forskning.

INITIATIVER

Følgende initiativer skal medvirke til at fremme arkitektonisk kvalitet i det offentlige byggeri.

FORMULERET ARKITEKTURPOLITIK I ALLE DE BYGGENDE STYRELSE

Statens byggende styrelser – Slots- og Ejendomsstyrelsen, Universitets- og Bygningsstyrelsen samt Forsvarets Bygnings- og Etablissementstjeneste – arbejder bevidst og målrettet med arkitektonisk kvalitet. De har på forskellig vis formuleret politikker for deres arbejde, og de yder en indsats for at synliggøre principperne for brugere, borgere og byggeriets aktører.

ARKITEKTURPOLITIK FOR BYGGERI TIL UDDANNELSE OG FORSKNING

Universitets- og Bygningsstyrelsens arkitekturpolitik indgår som en integreret del af styrelsens mission, vision og hovedmålsætninger.

Det er styrelsens erklærede målsætning at være en fremsynet og kompetent bygningsforvalter, der sikrer dansk forskning og danske uddannelser funktionelle, bæredygtige og smukke fysiske rammer.

Dette sikres på en række felter. Eksisterende bygninger vedligeholdes og moderniseres, så bygningernes arkitektoniske og funktionelle egenskaber bibeholdes. Nybyggeri gennemføres som kvalitetsbyggeri med inddragelse af nyeste synspunkter inden for miljø og lokaleindretning. Nybygningsopgaver gennemføres normalt med et defineret byggebudget, og på dette grundlag udskrives projektkonkurrencer, hvor bedømmelsen alene sker ud fra en arkitektonisk og funktionel synsvinkel.

Det er Universitets- og Bygningsstyrelsen erklærede mål at bidrage til den byggetekniske, byggeprocessuelle og arkitektoniske udvikling. Dette sker ved at deltage i udviklingsarbejde sammen med andre og ved projekter og idékonkurrencer i eget regi.

ARKITEKTURPOLITISK MISSION FOR FORSVARET

Forsvarets Bygningstjeneste har en 300 år lang tradition for at bygge med stor teknisk og arkitektonisk kvalitet. Mange af de bygninger, der er opført gennem tiden, er stadig tilknyttet Forsvaret. Indtil nu har Forsvarets Bygningstjeneste været ansvarlig for arkitektur og nybyggeri i Forsvaret. Det arbej-



HELLERUP SKOLE
Skolen er tegnet af Arkitema ud fra et princip om åbenhed mellem både rum og mennesker. Rummene er gjort fleksible med flytbare vægge og inventar.
Illustration: David Trood

de vil i fremtiden blive videreført af Forsvarets Bygnings- og Etablissementstjeneste.

Forsvarets Bygnings- og Etablissementstjeneste blev oprettet den 1. januar 2007 som en ny myndighed under Forsvarskommandoen. Myndigheden har hjemsted i Hjørring og råder over fem regionale Byggestøttecentre, der er placeret over hele landet.

Den nye myndighed har allerede formuleret en arkitekturpolitisk mission, der viser, at Forsvaret også i fremtiden vil vægte arkitektur som et væsentligt element til at fastholde kvaliteten i Forsvarets byggerier:

“Den arkitekturpolitiske mission står som en overordnet ledestjerne for, hvordan FBE vil anvende arkitektur i fremtiden. Den arkitekturpolitiske vision er en konkretisering af, hvordan vi vil realisere det mål, der ligger i missionen.

Mission: FBE vil i fremtiden vægte arkitektur som et væsentligt element til at fastholde kvaliteten i forswarets byggerier.

Vision: FBE vil definere arkitekturens betydning for de enkelte bygge- og renoveringsopgaver og derudfra vurdere den arkitektoniske betydning af opgaven.

FBE vil udarbejde helhedsplaner, der sikrer dialog og sammenhæng mellem forswarets eksisterende og fremtidige bygningsmasse. Gennem en landskabsarkitektonisk planlægning vil FBE sikre sammenhæng mellem forswarets byggerier og de landskabsarkitektoniske omgivelser, de ligger i. FBE vil tilstræbe at opføre bygninger, der arkitektonisk har en generel anvendelsesmulighed til skiftende formål gennem tiderne. FBE satser på den simple, brugbare og slidstærke form, der sikrer en minimering af den fremtidige vedligeholdelse. Gennem afsatte midler til kunst vil FBE gøre kunsten til en integreret del af arkitekturen.”

ARKITEKTONISK KVALITET I UDDANNELSES- OG FORSKNINGSBYGGERI

Universitets- og Bygningsstyrelsen under Videnskabsministeriet varetager byggeri og ejendomsadministration for hovedparten af landets universiteter og kunstneriske uddannelsessteder, samt fra 1 jan. 2007 administrationen af landets gymnasier, på vegne af Undervisningsministeriet. Universitets- og Bygningsstyrelsen er videreførende styrelse for Statens Forsknings- og Uddannelsesbygninger og tidligere Byggedirektoratet, der blev oprettet i 1974 som selvstændig enhed under Undervisningsministeriet. Siden 1974 har styrelsen forestået byggerier til et samlet beløb af ca. 16 mia. kr., heraf ca. 5-6 mia. kr. siden 1993. Styrelsen administrerer i dag ca. 3 mio. m².

I gennem årene er den arkitektoniske kvalitet fastholdt ved enten at lade opgaverne udføre af de kgl. bygningsinspektører eller via arkitektkonkurrencer. Siden 1993 dog udelukkende via arkitektkonkurrencer som en konsekvens af vedtagelsen af EU's udbudsdirektiv. Styrelsens byggerier er i årenes løb blevet hædret flere gange både nationalt og internationalt for den arkitektoniske kvalitet i det gennemførte byggeri. Det drejer sig bl.a. om tre nybyggerier til Syddansk Universitet samt IT Universitetet i Ørestad, der er tildelt en europæisk arkitekturpris.

NY ARKITEKTURPOLITIK I SLOTS- OG EJENDOMSSTYRELSEN

Slots- og Ejendomsstyrelsen arkitekturpolitik offentliggøres som led i den statslige arkitekturpolitik. Politikken skal bl.a. bidrage til at forene god og funktionel nutidig arkitektur med udvikling og nyttiggørelse af ældre arkitektur. Samtidig skal der skabes nutidige og værdige rammer for aktiviteter i bygningerne. Heri indgår bedst mulig tilgængelighed til bygningerne.

God arkitektur har samlet set stor gunstig betydning for bygningens markedsværdi og brugsværdi. Der skabes merværdi i ejendomsporteføljen ved at sikre, at funktion og arkitektur svarer til kundens behov, bygningens karakter, bygningens levetid og til en eventuel bevaringsmæssig værdi.

Styrelsen vil med sine arkitektoniske valg være med til at udvikle markedet for både projektering og udførelse. Det gælder f.eks. industrialisering af byggeproduktionen, rationalisering af byggeprocessen i de arkitektoniske løsninger samt standardiseret kontorindretning. Slots- og Ejendomsstyrelsen vil være en anerkendt og innovativ partner i byggeriet og vil gennem samarbejde og netværk med de bedste private partnere opnå optimale arkitektoniske resultater i koncepter, processer og konkrete byggeopgaver. Slots- og Ejendomsstyrelsens arkitekturpolitik er gengivet i sin helhed bagerst i denne publikation.

KRAV TIL DE STATSIGE BYGHERRER

Offentlige bygherrer er samlet set landets største bygherre. Når offentlige bygherrer stiller høje krav til pris og kvalitet, kan det derfor virke som en katalysator for bedre og billigere byggeri generelt i Danmark. Økonomi- og Erhvervsministeriet har i foråret 2007 lanceret en byggepolitisk handlingsplan, der bl.a. har til hensigt at skabe mere kvalitet for pengene og mere konkurrence i det offentlige og det offentligt støttede byggeri. Med byggepolitisk handlingsplan forpligter de statslige bygherrer sig gennem en række konkrete initiativer til at stræbe efter at få mere for pengene, når de bygger, i form af dokumenteret højere kvalitet og/eller lavere omkostninger. Det vil give et bedre statsligt byggeri og forhåbentlig påvirke det private byggeri og øvrige offentlige byggeri i samme retning.

ARKITEKTONISK KVALITET I STATSIGE TALENTREPRISER

I det statslige byggeri er det i en række situationer entreprenøren, der leverer arkitektydelsen. Det forventes af den statslige bygherre, at arkitektonisk kvalitet i licitationer for totalentre-

priser skal indgå i underkriterierne med en væsentlig vægtning, der afstemmes med øvrige underkriterier herunder bl.a. krav til pris, driftbelastning og funktionalitet. Dette medvirker til at sikre, at der i det statslige byggeri opnås et passende hensyn til den arkitektoniske kvalitet.

DIALOG OM UDVIKLING AF ARKITEKTURPOLITIKKEN

For at sikre en fortsat dynamisk debat om arkitekturpolitikken vil Dansk Arkitektur Center hvert år afholde en konference om arkitekturpolitikens temaer. Konferencen vil tage afsæt i, hvad der vurderes at være de største udfordringer for arkitekturpolitikken. Samtidig skal konferencen bidrage med ny viden og med inspiration til, hvordan arkitekturpolitikken kan bruges og videreudvikles. Dansk Arkitektur Center kan i forbindelse med konferencen lancere initiativer, projekter, rapporter og vidensopsamling, der forholder sig til arkitekturpolitikken.

Dansk Arkitektur Center varetager en koordinerende rolle for arkitektens og byggeriets parter, så der skabes netværk og partnerskaber med henblik på at efterleve og udvikle arkitekturpolitikken.

Dansk Arkitektur Center skal hvert år melde tilbage til de relevante ministerier med status på arkitekturpolitikken og eventuelle behov for revision eller indsatsområder. Dansk Arkitektur Center skal formidle resultaterne af arkitekturpolitikken på tværs af de involverede ministerier og styrelser.

NYT REDSKAB TIL KOMMUNAL ARKITEKTURPOLITIK

Kommunerne står over for nye udfordringer på arkitektur- og byplanlægningsområdet som følge af strukturreformen. Samtidig er interessen for arkitektur og byplanlægning stærkt stigende i disse år i den brede befolkning. Derfor iværksætter Dansk Arkitektur Center i samarbejde med Kommunernes Landsforening, Akademisk Arkitektforening, Bygningskultur Danmark og Plan 09 et nyt projekt. Projektet skal være et tilbud i forlængelse af kommunernes eksisterende arbejde med arkitekturpolitik. Et tilbud om rådgivning ved udviklingen af nye kommunale arkitekturpolitikker. Hensigten er at udvikle en skabelon til kommunal arkitekturpolitik. Skabelonen skal let kunne tilpasses hver enkelt kommunes konkrete behov og skal underbygges af et katalog over gode eksempler på kommunale arkitekturpolitikker, best practice og inspirerende pilotprojekter. Derudover tilbydes lokalt forankret faglig rådgivning i forbindelse med udarbejdelse og implementering af den kommunale arkitekturpolitik – f.eks. i forbindelse med bruger- og borgerinvolvering. Det er hensigten, at initiativet skal fremme udviklingen af selvstændige arkitekturpolitikker i Danmarks 98 nye kommuner.

I forlængelse af denne indsats uddeler Kulturministeriet årligt en særlig arkitekturpris, der skal præmiere arbejdet med at fremme den arkitektoniske kvalitet i kommunerne.

“IDRÆTTENS ARKITEKTPRIS”

Idrættens anlæg er synlige overalt i Danmark. Som bygninger og udendørsfaciliteter sætter de deres præg på de lokale samfund og skaber rammerne om vores fritidsaktiviteter. For at sætte fokus på arkitektens betydning for byggeriets form og funktion etableres en særlig pris, der tildeles arkitekter, der har beriget idrætten og dens rammer med høj arkitektonisk kvalitet. Et panel af fagdommere står for præmieringen.



02.

PRIVAT EFTERSPØRGSEL EFTER ARKITEKTONISK KVALITET SKAL FREMMES

M2 PARCELHUS

Byggefirmaet M2 har samlet flere af Danmarks bedste arkitekter om at genfortolke det traditionelle typehus. Her et det tegnestuen CEBRAs Delta House.

Illustration: CEBRA

UDFORDRINGER OG MÅL

EFTERSPØRGSLEN STYRER KVALITETEN

92 pct. af bygningsbestanden er i privateje, og det er vigtigt, at dette byggeri har arkitektonisk kvalitet på linje med den arkitektoniske kvalitet i det offentlige byggeri.

Ejerne af parcelhuse bør eksempelvis have en god forståelse for husenes arkitektoniske kvaliteter, når der skal udvides eller ombygges. Ellers kan de arkitektoniske kvaliteter mistes i skæmmende ombygninger og misforståede istandsættelser.

Selvom arkitekturen i det private byggeri i et vist omfang reguleres af lokalplaner, er den arkitektoniske kvalitet i det samlede private byggeri drevet af efterspørgslen. Det gælder både efterspørgslen fra den enkelte borger og fra private virksomheder.

Privat efterspørgsel efter arkitektonisk kvalitet er således en vigtig forudsætning, hvis dansk arkitekturs fulde potentiale skal udnyttes. Det er vigtigt for at udfolde det kulturelle potentiale, og der er vigtigt for at folde det erhvervmæssige potentiale ud.

Hertil kommer, at danskernes velfærd og sundhed er tæt knyttet til kvaliteten af de private boliger. Det private boligbyggeri, der opføres i dag, er præget af for mange fejl og mangler, som

det koster milliarder af kroner at udbedre hvert år – penge der kunne have været brugt til at skabe mere kvalitet. Det er derfor afgørende, at fejl og mangler i private boliger reduceres og kvaliteten styrkes. Det kræver dels, at der er en god og stærk lovgivning, der beskytter de private boligkøbere dels, at der efterspørges boliger af høj kvalitet.

Økonomi- og Erhvervsministeriets byggepolitiske handlingsplan, der blev offentliggjort i foråret 2007, har til formål at sikre byggeri til både private og offentlige bygherrer af høj kvalitet til en rimelig pris – også i forhold til udlandet.

Lovgivning alene er dog ikke tilstrækkelig til at sikre kvalitet og innovation i det private byggeri til en rimelig pris. Der skal også være tilstrækkelig privat efterspørgsel på den høje kvalitet og konkurrence blandt virksomhederne om at levere den.

VIDEN OG DEBAT ER EN FORUDSÆTNING

Hvis efterspørgslen skal styrkes, er det en forudsætning, at borgere og virksomheder har gode muligheder for at få viden om arkitektur og gode muligheder for at deltage i debatten om arkitektur. Det er ikke målet at skabe enighed om, hvad

SKRÆDDERGÅRDEN

Renovering af arkitekt og pædagog Hanne Birk. Her bevares det særlige ved landbrugets boligbyggeri.

Illustration: Hanne Birk



BYVANDRING PÅ FREDERIKSBERG

Offentlig guidet tur i hovedstadens nyopførte arkitektur.

Illustration: Lina Ahnoff



god arkitektur er, men at sikre, at offentligheden kan forholde sig til – og stille krav til – arkitekturen. Debat og engagement fremmer nemlig kvaliteten.

Dansk arkitektur og dens kvaliteter bør derfor formidles i både bredden og i dybden. I bredden forstået som bred folkelig formidling af projekter, stilarter og visioner. I dybden forstået som mere specifik formidling og debat af konkrete faglige udfordringer og problemstillinger.

Ved større byggerier kan det ofte være hensigtsmæssigt, at der er dialogprocesser med naboer og andre interesserede. Dialogen får nemlig gode vilkår, hvis der er en tilrettelagt dialogproces, hvor der sker en inddragelse tidligt i forløbet.

I forhold til formidling af de arkitektoniske kvaliteter i en by eller et område, er en særlig målgruppe turisterne, hvad enten de er danske eller udenlandske. Høj arkitektonisk kvalitet er i sig selv en attraktion, men det understøtter interessen for arkitekturen, hvis der også er mulighed for at få informationer om tankerne bag arkitekturen, den historiske periode, arkitekten mv.

HOVEDPARTEN ER PRIVATEJE

92 pct. af bygningsbestanden er i privateje.

ARKITEKTONISKE RETNINGSLINJER TIL PARCELHUSE

Aalborg Kommune har sat fokus på, at til- og ombygninger i kommunens parcelhuskvarterer skal ske med respekt for den arkitektoniske stilart og de særlige værdier, der er knyttet til den enkelte hustype. Kommunen har udarbejdet stilblade for de 12 mest typiske stilarter fra perioden fra omkring 1880'erne og frem til i dag. Stilbladene fortæller på en enkel og inspirerende måde om stilartens karakteristika. Stilbladene giver anvisninger på, hvilke materialer, farver og tilbygningsmuligheder der bør anvendes, når der foretages forandringer på en bygning inden for stilarten.

I Hasseris villaby i Aalborg er stilbladene arbejdet ind i lokalplanerne for at sikre, at de store områder, som er bebygget med enfamiliehuse, bibeholder et harmonisk arkitektonisk udtryk. Lokalplanarbejdet er præmieret med byplanprisen i 2006.



DEN GRØNNE SMARAGD

Friis & Moltkes boligbyggeri i Vejle tilpasser sig både det landskabelige terræn og den bymæssig bebyggelse, som omgiver det.

Illustration: Friis & Moltke

INITIATIVER

Følgende initiativer medvirker til at fremme den private efterspørgsel af høj arkitektonisk kvalitet.

LANDSDÆKKENDE ARKITEKTURFORMIDLING OG DEBAT

Som nationalt arkitekturcenter er det bl.a. Dansk Arkitektur Centers opgave at formidle arkitekturens kulturelle og økonomiske værdi bredt i det danske samfund. Det gøres gennem en række aktiviteter som udstillingsvirksomhed, undervisningstjeneste, guidede ture, seminarer og debatmøder rettet mod den brede offentlighed. Ligeledes har Dansk Arkitektur Center opbygget en bred formidlingsflade gennem websiteaktiviteter.

Dansk Arkitektur Center vil som led i arkitekturpolitikken udvikle og styrke den brede arkitekturformidling og den offentlige debat om arkitektur. Et væsentligt element vil være at gennemføre udstillinger og debatarrangementer mere landsdækkende end hidtil. Eksempelvis vil Dansk Arkitektur Center i samarbejde med Kunstmuseet ARoS i Århus sikre, at større internationale arkitekturudstillinger vises i Jylland. Ligeledes vil Dansk Arkitektur Center i samarbejde med forskellige lokale aktører gennemføre

relevante udstillinger og forskellige debatarrangementer rundt om i landet, eksempelvis i forbindelse med borgerinddragelse ved væsentlige udviklingsprojekter, samarbejde med regionale undervisningstjenester om lokale projektaktiviteter samt foredragsrækker.

Økonomi- og Erhvervsministeriets, Kulturministeriets og Realdanias fælles finansiering af Dansk Arkitektur Center er bl.a. med henblik på disse formål øget med 100 procent fra 2005 til 2007.

NY DANSK ARKITEKTURPORTAL

Dansk Arkitektur Centers webaktiviteter vil i de kommende år blive udbygget således, at www.dac.dk vil tilbyde en egentlig dansk arkitekturportal. Arkitekturportalen vil ud over en række nyheds-, informations-, og netværksaktiviteter også tilbyde offentligheden en velstruktureret introduktion og adgang til

BRED FORMIDLING AF ARKITEKTUR

Undervisning i Udstillingen Børn Bygger Bolig på Dansk Arkitektur Center, 2007.
Illustration: Mette Marie Kallehauge



DANSK ARKITEKTUR CENTER

Beliggende i Københavns Havn i Gammel Dok Pakhus. Huset har navn efter Danmarks første tørdok anlagt i 1739.
Illustration: DAC



de efterhånden mange relevante arkitektursites, der drives af såvel offentlige som private aktører. Der vil således blive skabt overblik og nem adgang til en stor mængde spændende og inspirerende viden om arkitektur i bredeste forstand. Portalen vil fuldt gennemført også findes i en engelsk version. Initiativet skal medvirke til at sætte arkitekturen på danskernes kulturelle dagsorden.

PARCELHUSETS FREMTID

Med langt over 1 million parcelhuse i Danmark er denne boligform en væsentlig del af det danske boliglandskabs udviklingshistorie. Men parcelhuset er uden tvivl også en betydningsfuld del af boligkulturens fremtid. Eksempelvis skaber nye arbejds-, og familiemønstre en udvikling i vores boligbehov. Undersøgelser viser, at danskernes parcelhuse i de kommende år vil undergå en række forandringer og ombygninger for at imødekomme nye boligformer og behov i takt med eksempelvis befolkningsudviklingen.

Dansk Arkitektur Center vil i samarbejde med udvalgte aktører på boligområdet, eksempelvis Bolius – boligejernes videnscenter – tage initiativ til, at der skabes viden og formidling om parcelhusets muligheder for at skabe værdifulde livsrammer – også i fremtiden. Dansk Arkitektur Center ønsker i samarbejde med Bolius at gennemføre en landsdækkende udstilling om parcelhuset samt en eksempelsamling eller et inspirationskatalog over gode eksempler på fremtidig udnyttelse af denne

udbredte boligform. Initiativet sigter mod at øge kendskabet til parcelhusets historie og fremtid og herigennem medvirke til at skabe kvalificeret efterspørgsel efter gode funktionelle og æstetiske løsninger.

FOKUS PÅ KVALITET OG FUNKTION I NYT BYGNINGSREGLEMENTET

Det nye bygningsreglement BR07 ændrer rammerne for, hvordan der kan bygges i Danmark. Det betyder, at de hidtidige meget detaljerede og tekniske krav til nybyggeri bliver erstattet af krav til byggeriets funktioner og kvaliteter. Det giver mulighed for større fleksibilitet og mere innovation i udformningen af det enkelte byggeri, uden at der slækkes på kravene til kvalitet, sikkerhed og funktionalitet.

Der indføres desuden nogle få overordnede funktionskrav til dagslys, kunstig belysning og udsyn til omgivelserne inde fra såvel beboelsesbyggeri som offentligt byggeri. Funktionskravene skal sikre, at der er tilstrækkeligt sollys i bygningen til, at den virker oplyst, samtidig med at det direkte lys skal afskærmes for ikke at medføre overopvarmning og andre gener.

De to bygningsreglementer fra 1995 og 1998, der gælder for hhv. erhvervs- og etagebyggeri og småhuse samles til et fælles reglement i 2007 (BR07). BR07 vil gælde for etageboligbyggeri, alle former for erhvervs- og institutionsbyggeri, huse til helårsbeboelse, sommerhuse m.m.

03.

ARKITEKTONISK KVALITET OG EFFEKTIVT BYGGERI HÅND I HÅND

DIGITALE VÆRKTØJER

Både projekteringsværktøjer og byggemetoder har skubbet rammerne for, hvad der er formæssigt muligt inden for arkitektur og byggeri.

Illustration: 3XN Architects

UDFORDRINGER OG MÅL

INNOVATION I ARKITEKTUREN OG BYGGERIET HÆNGER SAMMEN

Innovation inden for arkitekturen og inden for selve byggeriet er tæt forbundne. Nye byggemetoder giver mulighed for at virkeliggøre udfordrende og kreativ arkitektur – og nye ønsker til arkitekturen er med til at flytte udførelsen af byggeriet.

Innovation i materialer og udførelsesprocesser har givet arkitekturen et større kreativt rum. Alene udviklingen inden for beton har løbende givet arkitekturen nye rammer for den kreative udfoldelse – eksempelvis giver gennemsigtig beton nu arkitekterne helt nye visuelle muligheder.

Arkitekturen har ligeledes skubbet rammerne for selve byggeriet. For eksempel kræver kreativ udfoldelse af arkitekturen konstant fleksibilitet, ligesom innovation af arkitekternes projekteringsværktøjer løbende er med til at udvikle mulighederne. Innovationen inden for 3D-projekteringsværktøjer har gjort det muligt at lave projekter, som ellers har været vanskelige at udføre på grund af høj geometrisk kompleksitet.

BEHOV FOR MERE EFFEKTIV BYGGESEKTOR

Byggeriet er i flere henseender kendetegnet ved for mange fejl og mangler og dermed for lav effektivitet. En analyse fra Statens Byggeforskningsinstitut fra 2004 skønner, at 10 pct. af branchens produktionsomkostninger går til at udbedre fejl og mangler. Det svarede i 2004 til 12 mia. kr. årligt.

Næsten 2/3 af disse fejl og mangler kan ifølge en analyse fra DTU i 2005 tilskrives dårlig kommunikation og dårligt samarbejde. Den dårlige kommunikation skyldes dels, at de fleste byggeprojekter er komplekse og har en unik karakter dels, at den enkelte byggesags aktører ofte ikke har arbejdet sammen før. Det stiller store krav til kvaliteten af – og rammerne for – kommunikation og samarbejde.

Arkitekterne må allerede i projekteringen af byggeprojekterne være opmærksomme på disse udfordringer. Ved at sikre en åben dialog om projektgrundlaget kan mange fejl og mangler forebygges. Der skal desuden være fokus på at sikre projekternes 'bygbarhed', så der tages højde for, at der kan være langt mellem det, der kan lade sig gøre på tegnebrættet, og det, der skal udføres i praksis.

MULIGT AT FRIGØRE RESSOURCER TIL KVALITET

Statens Byggeforskningsinstitut skønnede i 2004, at 10 pct. af branchens produktionsomkostninger går til at udbedre fejl og mangler. Det svarer til 12 mia. kr. årligt. Omfanget af fejl og mangler er størst inden for renovering, hvor 11 pct. af produktionsomkostningerne går til udbedring af fejl og mangler, mens det tilsvarende tal for nybyggeri af almene boliger kun er 5 pct. Kan niveauet af fejl og mangler i de øvrige segmenter i byggeriet reduceres til det i det almene, svarer det til, at mere end 6 mia. kr. kan frigøres til f.eks. yderligere arkitektonisk kvalitet. Analysen skønnede i øvrigt, at 70 pct. af fejl og mangler opdages og udbedres, inden byggeriet afleveres.

DTU's analyse 'Snublestene i byggeriet' fastslår, at næsten 2/3 af alle fejl og mangler kan tilskrives dårlig kommunikation og samarbejde. Af øvrige væsentlige årsager pegede DTU-analysen på dårlig projektering, manglende planlægning og/eller utilstrækkelig projektgennemgang. Ifølge en analyse fra Chalmers Tekniske Højskole i Sverige fra 2005, fordyrer 'sløseri' – herunder dårlig kommunikation og dårligt samarbejde – i byggeprojekterne med 30-35 pct.



KVARTERHUS I JEMTELANDSGADE

Dorte Mandrup Arkitekter har med få midler omformet en gammel fabriksbygning til beboer- og kulturhus med bl.a. bibliotek og ungdomsklub.

Illustration: Jens Lindhe

DIGITALISERING KAN ØGE EFFEKTIVITETEN OG DE INNOVATIVE MULIGHEDER

Som helt central videns- og innovationskraft for byggeriet har danske arkitekter et naturligt og betydningsfuldt medansvar for, at den samlede byggesektor *både* skaber bygninger af høj arkitektonisk kvalitet og sikrer høj produktivitet og teknisk kvalitet i byggeriet.

Arkitekterne spiller ikke mindst en helt central rolle i forhold til digitaliseringen af byggeriet, som har afgørende betydning for udvikling af en mere produktiv byggesektor. Her skal nye digitale redskaber være med til at sikre et bedre samarbejde mellem byggeriets forskellige led og et bedre flow af data mellem aktørerne. Det kan give et mere innovativt byggeri præget af færre fejl og mangler.

DANMARK SOM FOREGANGSLAND I DET DIGITALE BYGGERI

Den canadisk-amerikanske og internationalt anerkendte arkitekt Frank Gehry arbejder med et af verdens mest avancerede projekteringsværktøjer i form af en 3D-plattform – Digital Projects. Frank Gehrys digitale software er udviklet i samarbejde med softwareproducenter fra flyindustrien. Softwaren bruges nu af en række verdenskendte arkitekter samt arkæologer og arkitekter der arbejder med renovering verden over. Ved hjælp af softwaren kan man designe, styre og omkostningsestimere byggeriet i én samlet kommunikationsflade til alle byggeriets parter. En af pointerne er, at parterne får afprøvet de forskellige muligheder i et byggeri og opført et resultat i den virtuelle

verden og dermed undgår fejlkommunikation. Parterne får derved i fællesskab visualiseret byggeriet, inden man tager første spadestik.

Danmark er med Det Digitale Byggeri foregangsland i udviklingen af nye digitale produktionsformer inden for arkitekturen. Det er grunden til, at Frank Gehry og hans udviklingsteam har ønsket at udstillingen og formidlingen af deres nye 3D designplatforme fik sin verdenspremiere i Danmark. Dansk Arkitektur Center bruger denne mulighed til i samarbejde med Erhvervs- og Byggestyrelsen samt relevante aktører at skabe diskussion om, hvilke retninger og løsninger det danske byggeri skal vælge som grundlag for branchens udvikling.



UNIVERSITETSBIBLIOTEK I ABERDEEN

I schmidt hammer lassens bygning i Skotland danner en kubeformet montage med sjældne bøger bl.a. stueetagens læsesal.

Illustration: schmidt hammer lassens

INITIATIVER

Følgende initiativer medvirker til at fremme, at arkitektonisk kvalitet og øget effektivitet i byggeriet går hånd i hånd:

KRAV OM OFFENTLIGT DIGITALT BYGGERI

Fra 2007 skal alt statsligt byggeri i Danmark gennemføres som digitalt byggeri, hvor alle data udveksles digitalt mellem parterne i byggeprocessen. Når informationshåndteringen digitaliseres fra udbud til aflevering, skabes gode forudsætninger for at sikre god kommunikation mellem byggeriets forskellige parter og høj byggekvalitet, reducere byggefejl og skabe et effektivt byggeri.

I Økonomi- og Erhvervsministeriets byggepolitiske handlingsplan, der blev præsenteret i foråret 2007, indgår et initiativ, der har til formål at styrke de offentlige bygherrers anvendelse af Det Digitale Byggeri. For det kommunale og regionale byggeri drøftes initiativet med kommuner og regioner. Det almene byggeri har iværksat et udviklingsprojekt for implementering af digitalt byggeri med forventet gennemførelse primo 2009, der kan resultere i, at initiativet også implementeres i almenboligloven.

ÅBNE STANDARDER INTERNATIONALT

Byggeriets aktører opererer ikke kun på det danske marked. Ikke mindst arkitekter har mange internationale opgaver. Økonomi- og Erhvervsministeriets byggepolitiske handlingsplan lægger op til, at Danmark skal indgå i en international aftale med førende offentlige bygherrer, herunder statslige bygherrer fra USA. I aftalen skal der opnås enighed om at stille fælles krav til anvendelsen af uafhængige udvekslingsformater i det statslige byggeri. Aftalen skal bidrage til at fremme brugen af uafhængige udvekslingsformater på det internationale marked. Uafhængige udvekslingsformater skal gøre det muligt for byggeriets aktører (arkitekter, ingeniører, entreprenører og udførende) at udveksle data med hinanden, selvom de ikke nødvendigvis benytter samme softwareprogrammer, og vil sikre, at danske arkitekter og andre byggevirksomheder arbejder med state-of-the-art softwareprogrammer.

FORMIDLING AF VIDEN OM DIGITALT BYGGERI

Dansk Arkitektur Center arbejder løbende med at skabe debat og lave vidensdeling om digitaliseringen af byggeriet til glæde for både det private og det offentlige byggeri. Digitalt byggeri er et særligt fokusområde i 2007, og der gennemføres to større udstillingsprojekter samt flere workshops og seminarer om byggeriets digitalisering.

Dansk Arkitektur Center har etableret samarbejde med udenlandske kompetenceklynger inden for området. Gennem udstillinger og seminarer formidles "Digital Projects", der er et af verdens mest avancerede 3D-projekteringsværktøjer. Værktøjet er en software, der er skabt af arkitekten Frank Gehrys teknologidivision. Udstillingen markerer, at digitalt byggeri markant vil ændre og forny arkitekturens produktionsbetingelser – herunder samarbejdet mellem byggeriets parter.

DIGITALT BYGGERI SOM SATSNINGSOMRÅDE I ARKITEKTUDDANNELSEN

Det digitale byggeri udpeges som satsningsområde på arkitektskolerne. Der etableres nye uddannelsesforløb på arkitektskolerne, herunder efter- og videreuddannelse specifikt rettet imod det voksende behov for digitale kompetencer hos fremtidens danske arkitekter.

Arkitektskolerne har gennem forskning og uddannelse spillet en central rolle i implementeringen af de nyeste digitale værktøjer i arkitektfaget. Dette drejer sig både om visualisering og kommunikation og de seneste år med stadig stigende vægt på arbejdet med "intelligente elektroniske bygningsmodeller".

Arkitektuddannelsen skal løbende tilpasse sig efterspørgslen på arbejdsmarkedet. Derfor skal forskning og uddannelse målrettet sikre, at kandidater, der ønsker beskæftigelse i byggeriet, systematisk udstyres med den nyeste viden og kompetencer inden for 3D digital modellering og projektering

DET NYE SKUESPILHUS I KØBENHAVNS HAVN

Lundgaard & Tranbergs byggeri er beklædt med kobber, glas og solceller. Bygningen åbner sig mod havnefronten og Operaen på den anden side af havneløbet.

Illustration: Lundgaard & Tranberg



NY FORPLIGTELSE TIL FOKUS PÅ TOTALØKONOMI

Økonomi- og Erhvervsministeriets byggepolitiske handlingsplan lægger op til, at de statslige bygherrer forsøgsvis skal forpligtes til at inddrage den årlige driftsbelastning som et underkriterium ved licitationer for nybyggeri af en vis størrelse.

Det vil betyde, at de statslige bygherrer og deres leverandører skal tænke totaløkonomisk og samarbejde gennem hele byggeprocessen.

VIDENPILOTEN I BYGGEMATERIALEINDUSTRIEN

Der skal gøres en offensiv indsats for at få bl.a. byggematerialeindustrien til at ansætte flere arkitekter, der kan fremme virksomhedernes innovation og udvikling af kvalitetsprodukter til byggeriet.

Ministeriet for Videnskab, Teknologi og Udvikling har lanceret initiativet Regionale Videnpiloter, som er et tilbud til små og mellemstore virksomheder om tilskud til ansættelse af en højtuddannet medarbejder.

Ordningen retter sig også imod uddannede arkitekter, arkitektvirksomheder og byggematerialeindustrien. I forlængelse af initiativet etableres en målrettet informationsindsats over for byggeriets parter. Indsatsen gennemføres i et samarbejde mellem de relevante organisationer og institutioner.

04.

INNOVATIV ARKITEKTUR SKAL SKABE SUNDT, TILGÆNGELIGT OG BÆREDYGTIGT BYGGERI

UDFORDRINGER OG MÅL

GOD ARKITEKTUR – SUNDE BYGNINGER

Arkitektur af høj kvalitet har også fokus på aspekter, der ikke umiddelbart er synlige. Derfor omfatter arkitektonisk kvalitet også aspekterne sundhed, tilgængelighed og bæredygtighed.

Nok så spændende æstetiske løsninger bør ikke vælges, hvis det bliver på bekostning af sundheden i byggeriet. Det sunde indeklima skabes ved det rigtige valg af materialer og konstruktioner, så man eksempelvis undgår problemer med træk, generende afdampning, fugt og skimmelsvampe.

Usundt byggeri har store omkostninger for samfundet. Livskvaliteten bliver forringet for brugerne, og der er store udgifter til renoveringer af bygninger. Mange mennesker bliver syge på grund af usunde bygninger, hvilket koster i form af tabt arbejdsfortjeneste og behandling. Der er således mange grunde til, at arkitekterne har et stort ansvar for at sikre sundheden i arkitekturen.

TILGÆNGELIGHED SKAL TÆNKES IND FRA START

God arkitektur handler også om at sikre tilgængelighed for alle. Det er afgørende for velfærdssamfundet, at alle ved egen hjælp kan benytte og komme rundt i de byggede omgivelser. Det gælder, uanset om man er handicappet, ældre og gangbesværet eller forældre med barnevogne.

Hvis tilgængeligheden tænkes ind i byggeprojektet fra start, finder man typisk de bedste og flotteste løsninger for byggeriet som helhed – i mange tilfælde endda uden at byggeriet bliver dyrere.

BÆREDYGTIGT BYGGERI EN NØDVENDIGHED

Både byggeriet og de færdige bygninger er årsag til omfattende miljøbelastning. Energiforbruget i bygninger tegner sig alene for ca. 40 pct. af det samlede danske energiforbrug. Byggeriet beslaglægger også store mængder af naturens ressourcer og er årsag til omfattende affaldsmængder – hvoraf en stor del dog genanvendes i Danmark. I produktionen af byggematerialer anvendes der ligeledes en lang række kemikalier, som kan belaste både miljø og mennesker.

I de fleste industrialiserede lande er energi blevet et vigtigt politisk tema. Det handler både om risikoen for drivhuseffekt, ønsket om øget forsyningsikkerhed samt hensynet til at sikre en konkurrencedygtig energiproduktion. Det er derfor af stor betydning for både miljø og velstand, at byggeriet bliver bæredygtigt.

SVANEMÆRKET BYGGERI

Fremtidens lavenergi parcelhus er tegnet af Valbæk Brørup Arkitekter med fokus på at nedbringe vand- varme- og elforbrug til kun 5000 kr. om året.

Illustration: Valbæk Brørup Arkitekter

FREMTIDENS KØKKEN

Designet af 3PART til mennesker med nedsat funktionsevne og deres pårørende.

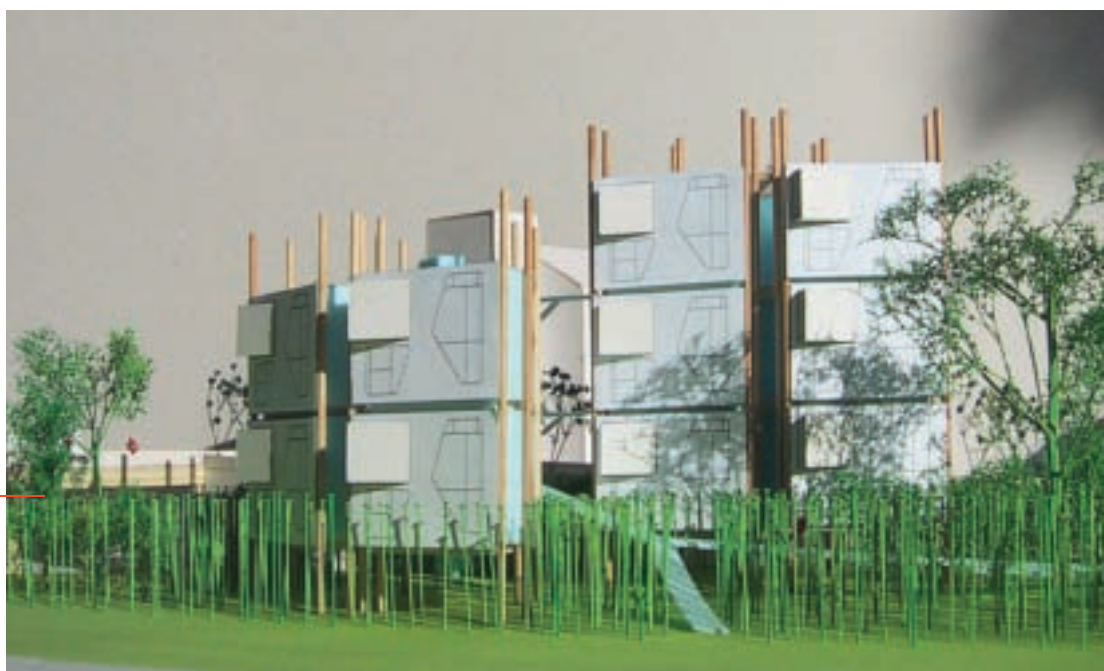
Illustration: Pressalit Care



BOASE

Boligprojekt tegnet af FORCE4 med fokus udnyttelse af forurenede byggegrunde. Boligerne hæves på pæle og bygges i let og transparent materiale og tilgodeser på den måde jordbund og plantevækst med lys og luft.

Illustration: FORCE4



ENERGIFORBRUGET SKAL NED

Bygningernes arkitektur har stor betydning for deres energiforbrug. Via arkitekturen skal der derfor sættes fokus på udvikling af fremtidens lavenergibygninger og på arkitektonisk gode løsninger til renovering af eksisterende bygninger. Eksisterende bygninger tegner sig for det altovervejende energiforbrug, så det er vigtigt, at man ikke overser behovet for investeringer og forskning på dette felt.

Kravene til bygningers energiforbrug bliver løbende strammet – bl.a. som følge af EU-initiativer. Danmark er allerede med i front. Eksempelvis er de nye danske energibestemmelser bygget op efter principperne i et EU-direktiv og indeholder et skrappt kravniveau, som kan give danske arkitekter og byggevirksomhederne en konkurrencefordel på det internationale marked.

I Danmark skal vi være gode til at hente inspiration fra europæiske lande som Tyskland, der har foretaget store investeringer i at udvikle byggeri med lavt energiforbrug. De erfaringer, som Tyskland og andre europæiske forgangsløse har gjort sig, kan i mange henseender overføres til dansk byggeri og arkitektur.

Planloven giver bl.a. gennem Agenda 21 mulighed for at arbejde i retning af en bæredygtig udvikling. Det kan ikke mindst ske gennem lokalplanlægningen, som kan omhandle emner om husenes orientering i forhold til solen og udformningen af husene – og dermed også spørgsmål om materialevalg. Arkitektur og design er vigtige parametre både i nytænkningen om udformningen af fremtidens energirigtige bygninger, men også for at integrere nye teknologier i selve huset design, udformning og indretning.

INITIATIVER

Følgende initiativer medvirker til at fremme arkitektur, der har fokus på et sundt, tilgængeligt og bæredygtigt byggeri.

NYE KRAV SKAL BEGRÆNSE FUGT I BYGGERIET

Erhvervs- og Byggestyrelsen udsteder i 2007 et nyt bygningsreglement, BR07. De nye regler medfører krav om, at det maksimale fugtindhold i bygningskonstruktioner og materialer skal være fastlagt i byggeriets beskrivelse. Ved at begrænse indholdet af fugt i materialer og konstruktioner vil det være muligt at undgå nogle af de gener, der kan være forbundet med for meget fugt, som eksempelvis skimmelsvamp og forringet holdbarhed.

NY EKSEMPELSAMLING OG FORSKNINGSPROJEKTER OM TILGÆNGELIGHED

Det er arkitektens forpligtelse at sikre, at bevægelseshæmmede har mulighed for at deltage i samfundslivet på lige fod med alle andre. Derfor skal tilgængelighed også være en del af den arkitektoniske praksis.

Dansk Arkitektur Center sætter fokus på tilgængelighed ved at udarbejde en samling med eksempler på gode, funktionelle og æstetiske løsninger, der bringer tilgængelighed ind i arkitekturdebatten. Eksempeksamlingen målrettes arkitekter, arkitektstuderende og bygherrer.

Med henblik på at bidrage yderligere til kapacitetsopbygningen og udviklingen af ny viden om tilgængelighed i den fremtidige arkitektur og til at motivere de arkitekturstuderende til at beskæftige sig med emnet opslås to nye phd.-stillinger med fokus på arkitektur- og tilgængelighed.

Lokale- og Anlægsfonden har tilgængelighed i idræts-, kultur- og fritidsbyggeri som et indsatsområde og videreudvikler løbende kravene på området.

PULJE TIL BEDRE TILGÆNGELIGHED I EKSISTERENDE BYGGERI

Tilgængeligheden til nybyggeri er sikret via tilgængelighedsreglerne i bygningsreglementet. Men når man ser på den eksisterende bygningsmasse, er der mange steder, tilgængeligheden kan forbedres betydeligt.

Partierne bag satspuljeforliget 2007 har afsat 30 mio. kr. til en tilgængelighedspulje over to år. 20. mio. kr. i 2007 og 10 mio. kr. i 2008. Tilgængelighedspuljen skal anvendes til at medfinansiere forbedringer af tilgængeligheden i eksisterende offentligt byggeri, hvor der er en borgerrettet servicefunktion.



SKÆRPEDE ENERGIKRAV TIL BYGNINGER

Regeringens målsætning er, at energikravene til nye bygninger i 2010 vil blive strammet med yderligere 25-30 pct., og strammingerne skal fortsættes i 2015. Der er derfor behov for at udvikle bedre komponenter og løsninger, som væsentligt kan reducere ekstraomkostningerne ved lavenergibyggeri og energirigtige renoveringer. Ud over en reduktion af energiforbruget skal indsatsen have fokus på indeklima.

Med henblik på at reducere energiforbruget i eksisterende bygninger er der i de nye energibestemmelser i bygningsreglementet indført krav om energiforbedringer i forbindelse med større renoveringer samt ved udskiftning af tage, vinduer på en facade, kedler mv. Samtidig er der indført en forbedret energimærkning af bygninger og tilsynsordninger for kedler og ventilationsanlæg.

Energimærkningen og tilsynsordningerne skal give husejerne information om bygningernes energimæssige standard og om forbedringsmuligheder. Denne viden kan umiddelbart anvendes af ejerne, og samtidig kan den anvendes af energiselskaberne i forbindelse med opfyldelsen af deres besparelsesforpligtelser.

ARKITEKTFAGET SPILLER EN AKTIV ROLLE

Arkitektfaget både kan og skal bidrage til den fremtidige udvikling på energiområdet. Projektet Bolig+ er et initiativ, som handler om at udvikle en bolig, der selv producerer den energi, der bliver brugt, når der tændes for lyset eller det varme vand. Det er målet, at udviklingsprojektet sættes i gang med en international projektkonkurrence i 2007.

ENERGIFORBRUG PÅ VEJ NED

På 100 år er energibehovet til at opvarme et hus faldet fra ca. 1.000 kWh/m² pr. år til et gennemsnitligt forbrug i den eksisterende bygningsmasse på ca. 140 kWh/m² pr. år. Realistisk set kan energiforbruget i nye bygninger halveres yderligere inden for de næste 10 år. Et skridt på vejen mod et lavere energibehov i nybyggeri er stramningen af

energibestemmelserne i bygningsreglementet med 25-30 pct., som trådte i kraft i 2006. De nye krav er fastsat som en energiramme, der omfatter al tilført energi til opvarmning, køling, varmt brugsvand og ventilation. Rammen for byggeri til beboelse er typisk 80-90 kWh/m², afhængigt af bygningens størrelse.

ØKOHUS 99

Tegnestuens Vandkunstens økologisk boligbyggeri undersøger mulighederne for energibesparelser gennem zoneinddelt indretning.

Illustration: Tegnestuen Vandkunsten

UTTERSLEV SKOLE

Skolen blev tegnet af KHR arkitekter AS med fokus på nye standarder for fleksibilitet, indeklime og bæredygtighed. Skolen var i 2006 den første nye skole i København i mere end 25 år.

Illustration: KHR arkitekter AS



Projektet er initieret af Akademisk Arkitektforening og Ingeniørforeningen i Danmark, og det er udviklet i samarbejde med Det Økologiske Råd, Bygherreforeningen, Dansk Byggeri, Teknologisk Institut, Statens Byggeforskningsinstitut, Tekniq, Byggematerialeindustrien m.fl. Projektet støttes bl.a. af Elsparefonden.

NY MULIGHED FOR FOKUS PÅ LAVENERGI I LOKALPLANER

Miljøministeren har fremsat forslag til ændring af planloven, hvor bl.a. bypolitikken og lavenergibebyggelse er i fokus. Forslaget giver kommunerne mulighed for at fastsætte bestemmelser i en lokalplan om, at bebyggelse i et område skal opføres som lavenergibebyggelse i overensstemmelse med bygningsreglementets definitioner.

Det sker ved en udvidelse af planlovens nuværende katalog over emner, som der kan fastsættes bestemmelser for i en lokalplan. Kommunalbestyrelsen kan i forvejen fastsætte regler for udformning af bebyggelsen. Kommunerne får derfor mulighed for at kombinere bestemmelser om lavenergibebyggelse med krav til arkitekturen.

SVANEMÆRKET BYGGERI

Svanemærkning af huse er en oplagt måde at imødekomme udfordringen på. Et svanemærket hus har en begrænset påvirkning på miljøet, god kvalitet og et godt indeklime. Arkitektur og design er væsentlige parametre i udviklingen af det svanemærkede hus. Gennem arkitekturen kan der udvikles innovative løsninger, der både er smukke, men også funktionelle.

Miljømærkning Danmark i Miljøministeriet har haft et samarbejde med "Fremtidens Parcelhuse" i Køge Kommune. Projektet viser, at det er muligt at bygge et miljørigtigt hus, der også har stor arkitektonisk værdi. Der er på nuværende tidspunkt 18 firmaer, der kan levere svanemærkede huse, og flere er på vej. I alt er der planlagt 76 svanemærkede boliger i Køge. For en bygherre er krav om svanemærkede huse en nem måde at stille miljøkrav til nybyggeri, da Miljømærkning Danmark går ind og kontrollerer, at kravene efterleves.

I Køge skal husene efterleve lavenergiklasse 2, som er 25 pct. bedre end standardenergirammen for nybyggede huse. En del af husene har installeret solceller eller solfanger for at klare energikravet. Af andre miljøtiltag har rigtig mange valgt at bruge miljømærket maling, og mange har været i gang med at finde mindre miljøskadelige byggeprodukter, end dem de ellers bruger.

OPVARMNING FOR 2.000 KR. OM ÅRET

I Danmark er der opført en lille bebyggelse, Rønnebækhave i Næstved, der lever op til lavenergiklasse 1. Som eksempler på lavenergihuse kan desuden nævnes et 223 m² parcelhus i lavenergiklasse 1 i Seest, der er opført i 2005 til 11.000 kr./m², hvilket er på niveau med andet nybyggeri. Parcelhuset opvarmes med jordvarme, og udgiften til opvarmning er ca. 2.000 kr./år.

05.

DET STØTTEDE BYGGERI SKAL HAVE STØRRE ARKITEKTONISK KVALITET

DET BLÅ HUS

Friis & Moltke har i dette udviklings- og demonstrationsprojekt i Aalborg afprøvet nye veje for fremtidens byfornyelse med hensyn til vandbesparelse og genanvendelse af vand.

Illustration: Friis & Moltke

UDFORDRINGER OG MÅL

STØTTET BYGGERI MED SOCIALT PERSPEKTIV

Offentligt støttet boligbyggeri – byggeri af almene boliger og renovering gennem byfornyelse – har gennem årene haft et betydeligt omfang i Danmark. Formålet med det offentligt støttede boligbyggeri har primært været at tilvejebringe tidssvarende og funktionelle boliger i tilstrækkeligt antal. Støtten er derfor kun i et vist omfang blevet kædet sammen med konkrete krav til den arkitektoniske udformning af byggeriet.

Bolig- og bypolitikken skal understøtte social sammenhængskraft, velfærd og vækst i samfundet – og sikre velfungerende byer og byområder, så de er attraktive at bo, leve og arbejde i. Det arkitektoniske element har ikke samme vægt, men såvel almenboligloven som byfornyelsesloven indeholder bestemmelser, der skal sikre, at der tages de fornødne arkitektoniske hensyn ved både nybyggeri og ved renovering.

Fokus i den offentligt støttede boligindsats er at øge kvaliteterne i den eksisterende by og kvaliteten af byggeriet.

ARKITEKTUREN HAR FÅET STØRRE VÆGT

Det almene boligbyggeri har gennemgået en stor udvikling gennem årene. I 1960'erne, -70'erne og -80'erne var der et meget omfattende byggeri med ofte ensartet og arkitektonisk fattig

formgivning. I dag er byggeriet mere målrettet og individuelt præget. Kvaliteten, arkitekturen og variationen er i højere grad tillagt vægt.

Den offentligt støttede byfornyelse har gennemgået en udvikling fra omfattende totalsaneringer af dårligt vedligeholdte

BYFORNYELSEN I TAL

- Der sat 40 områdefornyelsesprojekter i gang rundt om i landet i perioden 2004-2006.
- I finansloven for 2007 er der afsat 250 mio. kr. til byfornyelse, heraf 50 mio. kr. til områdefornyelse.
- I 2004 blev der uddelt en særlig pulje på 100 mio. kr. til en målrettet forsøgsindsats med byfornyelse i problemramte områder i større byer. Indsatsen gennemføres i perioden 2004-2011.
- Der igangsættes hvert år forsøgs- og udviklingsprojekter med støtte fra byfornyelsen. I 2006 var der afsat 10 mio. kr.

ULDSPINDERIET I THISTED

Thisted Kommune valgte som del af en byfornyelse at tynde ud i et tidligere uldspinderis tætbebyggede gårdarealer og opføre ungdomsboliger og selvstændige ældre- og handicapboliger i de eksisterende erhvervs-ejendomme. De bevarede dele af byggeriet blev gennemrestaureret og det arkitektoniske udtryk fastholdt og forstærket. Da beboelserne ligger tæt ved byens handlende, integreres de ældre og handicappede i byens liv – og en af-folkning af bykernen blev samtidig undgået.



IDRÆTSLERGEPLADS I VOLLSMOSE

Det socialt belastede boligområde tilføres nyt liv i form af bl.a. multibane, 'pigerum' og klatrevæg. Legepladsen er udarbejdet af tegnestuen LAND+ i samarbejde med unge i kvarteret.

Illustration: LAND+

etageejendomme til en bevarende byfornyelsespolitik, som blev udviklet gennem 1980'erne og -90'erne. I dag sikrer bygningsfornyelsen istandsættelser og moderniseringer af ejer-, andels- og udlejningsboliger opført før 1950, mens områdefornyelsen har sigte på at sætte en positiv udvikling i gang i problemramte byområder. Støtten kan bl.a. bruges til at forny gader, veje, torve og pladser og sætte sociale og kulturelle aktiviteter i gang.

Der er i det eksisterende boligbyggeri en tæt sammenhæng mellem byfornyelsesloven og planlovgivningen. Ifølge lovgivningen har kommunalbestyrelserne mulighed for at stille arkitektoniske betingelser for støtte. Der gives desuden forhøjet støtte til bevarelsesværdige og fredede ejendomme for at sikre bevaringen af den bygningskulturelle arv og ejendommenes oprindelige arkitektoniske udtryk.

ATTRAKTIVE BYKVARTERER TILTRÆKKER

Det gælder både i små og store byer, at attraktive bykvarterer bidrager til byers økonomiske udvikling og modvirker stagnation. Et godt bymiljø har stor betydning, når der vælges bosted, ligesom det er afgørende, når innovative erhvervsvirksomheder vælger placering af domicil.

Derfor er det vigtigt for den enkelte kommune at præge udformningen af bybilledet, arkitekturen og de fælles byrum, så det skaber størst mulig samspil med lokale kræfter og private investorer – og herigennem giver størst mulig effekt af den offentlige støtte. Samlet set er det den enkelte offentlige myndighed og den enkelte byherre eller ejer, som har ansvaret for at præge udformningen af bybilledet, arkitekturen og de fælles byrum.

VEJLEPARKEN

Tegnestuen DOMUS har samarbejdet med flere forskellige kunstnere under skabelse af ny arkitektonisk kvalitet i boligområdet i Ishøj. Renoveringen er et af Danmarks største renoveringsarbejder.

Illustration: DOMUS





PRISMEN

Idræts- og kulturhus tegnet af Dorte Mandrup Arkitekter i et af Københavns mest udsatte byområder. Huset spændes ud mellem eksisterende bygninger og er udformet ud fra ideen om et grønt indendørslandskab.

Illustration: Torben Eskerod

FORNYELSE AF SØNDER BOULEVARD

Udvikling af rekreativt område med plads til ophold og sportsaktiviteter gennem hastighedsbegrænsning på biltrafikken og udvidelse af grøn midterrabat.

Illustration: SLA



BYFORNYELSE

Overordnede mål for byfornyelse har været omlægning og forbedring af både trafikale, kulturelle og boligsociale forhold. Her er det SLAs renovering af Sønder Boulevard i København.

Illustration: DAC

INITIATIVER

Følgende initiativer medvirker til at fremme arkitektonisk kvalitet i det støttede byggeri.

MIDLER TIL FORSØGS- OG UDVIKLINGSPROJEKTER

Det er vigtigt, at kvaliteten, effektiviteten og produktiviteten i den støttede fornyelse af vores byer og boliger til stadighed sikres og højnes. Derfor er der i forbindelse med byfornyelsesloven afsat midler til såkaldte forsøgs- og udviklingsprojekter. Hvert år igangsætter Socialministeriet nye projekter, som behandler politisk og fagligt aktuelle emner, f.eks. optimering af renoveringsprocesser, der sikrer æstetiske, byggetekniske, funktionsmæssige og arkitektoniske tiltag, tidssvarende indret-

ning til brugernes behov i forbindelse med bl.a. tilgængelighed, energirenoveringer og indeklimaforbedringer samt borgerinddragelse og forankringsstrategier.

Midlerne anvendes også til information om byfornyelse til forskellige målgrupper. Gennem den målrettede udviklingsindsats bidrager Socialministeriet til at øge de sociale, arkitektoniske og oplevelsesmæssige kvaliteter i byområderne, ligesom ministeriet er med til at skabe debat og viden om udviklingen af landets byområder og boliger.

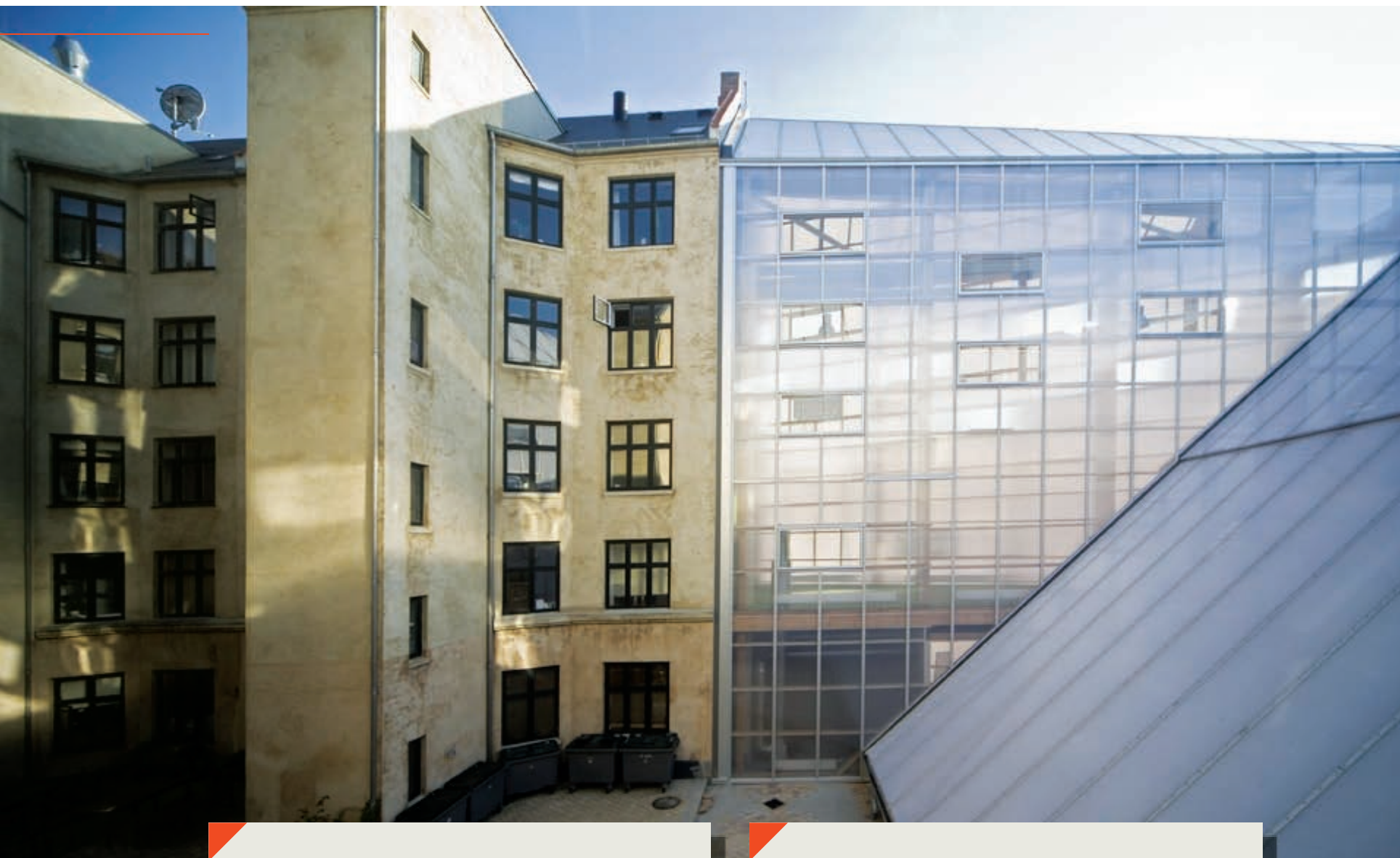
INTERNATIONALE ERFARINGER TIL DANMARK

For at styrke den arkitektoniske indsats i udsatte boligområder skal nytænkning og erfaringsopsamling fremmes. Det skal bl.a. ske ved projektet 'Boligområdets arkitektur – om fysiske indsatser i udsatte boligområder'. Med udgangspunkt i erfaringer fra udlandet skal projektet sætte gang i debat og nytænkning om fysiske indsatser i udsatte boligområder i Danmark.

Projektet er skabt af Akademisk Arkitektforening (AA) og gennemføres af AA i samarbejde med Socialministeriet, Integrationsministeriet og Realdania. Projektet skal give beslutningstagere og embedsmænd nye perspektiver og ideer til at vende udviklingen i monofunktionelle og isolerede boligområder.

ALMENE BOLIGER I TAL

- Der afsættes 2,4 mia. kr. årligt frem til 2012 til renoveringer og moderniseringer af almene boliger – heri indgår også arkitektoniske elementer.
- Af de 2,4 mia. kr. skal mindst 150 mio. kr. bruges til at forbedre tilgængeligheden til boligerne.
- Der afsættes 20 mio. kr. i perioden 2007-10 til innovation i det almene boligbyggeri.



VELLYKKET BYFORNYELSE PÅ HALMTORVET

Byfornyelsen på indre Vesterbro i København har i et tiår været den største samlede byfornyelsesopgave i Danmark. Ud over traditionel karrefornyelse er der lagt vægt på kvartersorienterede initiativer som for eksempel indretningen af Den Brune Kødby til kultur- og idrætsområde og omlægningen af Halmtorvet til et nyt byrum. Vesterbro er opført som et klassisk arbejderkvarter, og det rummede alle byfornyelsens oplagte udfordringer, før byfornyelsen gik i gang. Omkranset af nyrenoverede bygninger og vellykket "huludfyldningsbyggeri" står Halmtorvet i dag som et vellykket arkitektonisk udsagn om det fornyede Vesterbro.

STÆRK HISTORISK IDENTITET I NYBORG

Nyborg er en af de første mindre byer i landet, som gennemførte byfornyelse i større skala og over en lang årrække. De offentlige byfornyelsesmidler er spredt over hele bymidten for at tilgodese de mest trængende bygninger og områder. Den spredte byfornyelse har haft en afsmittende effekt, så den privatfinansierede istandsættelse i dag er stor. Bykernen i Nyborg har ved byfornyelsen bevaret sin stærke historiske identitet og rummer et stort antal fredede og bevaringsværdige bygninger. I Skippergadeområdet er traditionel istandsættelse suppleret med forbedringer af friarealerne i form af et gennemgående stiferløb, som har forbindelse til andre af bymidtens karreer.

Projektet skal samtidig styrke arkitekters og planlæggeres viden og kompetencer inden for den helhedsorienterede, tværfaglige og procesorienterede tilgang til fysiske forbedringer, forandringer og nybyggeri i udsatte områder. Projektet indledes med research på udenlandske erfaringer med helhedsorienterede fysiske indsatser. Debatmøder og en publikation skal give inspiration til nytænkning om, hvordan vi udvikler attraktive kvarterer med blandede funktioner – kvarterer der appellerer til en mangfoldighed af beboere, som giver rum til forskellige aktiviteter, og som har gode forbindelser til det omkringliggende byområde.

MERE UDDANNELSE I BYFORNYELSE

Arkitektuddannelsen skal tilbyde de studerende uddannelse i moderne og innovativ byfornyelse. På Arkitektskolen Aarhus etableres et særligt kursus på kandidatniveau.

Uddannelsesforløbet skal også give den studerende ekspertise i byggeskader, borgerinddragelse og lokal forankring samt viden om de særlige håndværksteknikker og byggetekniske løsninger, der er knyttet til den ældre bygningsmasse. Projektet støttes af Socialministeriet.

FINGERPLANEN

Danmarks første byudviklingsplan fra 1947 udformet af Steen Eiler Rasmussen og Peter Bredsdorff fik stor betydning for Hovedstadsregionens udvikling. Planen har reguleret og sikret byvækst, industri, transportkorridorer, vandforsyning og miljø.

Illustration: Dansk Byplanlaboratorium

06.

ARKITEKTONISK KVALITET I PLANLÆGNINGEN SKAL HAVE HØJ PRIORITET

UDFORDRINGER OG MÅL

PLANLÆGNINGEN SKABER RAMMERNE

Planlægning er arkitektur i stor skala. Her formgives og skabes præmisser for de landskabelige og bymæssige rum, og her defineres rammerne for såvel offentlige som private bygninger og rekreative arealer. Dermed er de planmæssige rammer en naturlig og afgørende forudsætning for den arkitektoniske kvalitet, der omgiver borgernes hverdag.

God planlægning handler således om mennesker. Om mennesker der skal bo, arbejde og leve i de omgivelser og bygninger, som er skabt med afsæt i planlægningen. Planlægningen skal skabe helhed og sammenhæng, så arkitekturen ikke kan eller skal udfolde sig i et tomrum. Høj arkitektonisk kvalitet har dårlige vilkår, hvis planlægningen ikke definerer, hvad der skal være et områdes funktion, og hvordan samspillet eksempelvis skal være mellem by, natur og infrastruktur.

Med den nye kommunale struktur er der kommet yderligere fokus på planlægningens rolle. Dels betyder kommunalreformen en ny arbejdsdeling på planområdet mellem kommuner, de nye regioner og staten. Dels kan kommunerne bruge planinstrumenterne til at få skabt en helhed og en ny struktur for kommunens udvikling. Det vil sige byernes udvikling, landskabets indretning og forholdet mellem by og land.

STYRKET DIALOG OM PLANLÆGNINGEN

Landsplanredegørelse 2006 er regeringens vision for den fysiske udvikling i Danmark. En vision, hvis realisering i høj grad ligger i dialogen og i det nye samarbejde mellem kommuner, regioner og staten.

Landsplanredegørelsen præsenterer fem pejlemærker, der skal gælde for den fysiske planlægning i hele landet. Der er tale om overordnede politiske udmeldinger, som skal være et fælles billede for den fysiske planlægning i Danmark. Pejlemærkerne siger bl.a., at der skal være forskel på by og land. Det betyder, at man skal opretholde den arkitektoniske kvalitet, der ligger i, at man kan se bygrænsens aftegnning mod det åbne land, som det eksempelvis ses med Ribe by ud mod marsken. Pejlemærkerne siger også, at planlægningen skal basere sig på respekt for byernes identitet, naturen, miljøet og landskabet.

Nogle kommuner arbejder med arkitekturpolitik og designmanualer som redskaber til at fremme kvaliteten i arkitekturen lokalt. Der er forskellige erfaringer med brug af disse redskaber, men ikke den store erfaringsudveksling eller evaluering i brugen af disse.

AMAGER STRANDPARK

Hele Amager Strand er fredet som rekreativt område, som blev realiseret efter forslag fra en gruppe af lokale kræfter. Tegnet af Haslov og Kjærsgaard Arkitektfirma. Illustration: Katharina Havig Solnørdal



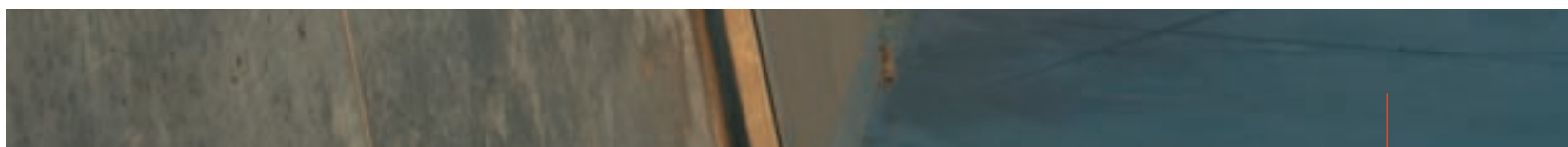
Der er således perspektiv i at styrke dialogen om planlægning som redskab til at sikre kvalitet i både det bebyggede miljø og vore landskaber. Planredskabet findes, og kommunerne bruger det, men det skal debatteres, hvordan det benyttes.

KLAR OPFORDRING TIL KOMMUNER OG REGIONER

Planlægningen skal skabe helhed og sammenhæng, så arkitekturen ikke kan eller skal udfolde sig i et tomrum. Høj arkitektonisk kvalitet har dårlige vilkår, hvis byplanlægningen ikke definerer, hvad der skal være et områdes funktion, og hvordan samspillet skal være eksempelvis mellem by, landskab og infrastruktur.

Regeringen har med vedtagelsen af Fingerplan 07 sendt en klar opfordring til kommuner og regioner om at bruge byplanlægningen til at skabe de gode rammer for en bæredygtig udvikling.

Fingerplanen 07 sætter rammerne for bygningsarkitekturen, landskabet, de rekreative omgivelser og infrastrukturen i Hovedstadsområdet. Kanoniseringen af den oprindelige fingerplan fra 1947 er en anerkendelse af, at byplanlægning kan skabe en bystruktur – en arkitektur, som både er fremsynet og præget af kvalitet.



INITIATIVER

Følgende initiativer medvirker til at fremme arkitektonisk kvalitet i planlægningen.

NYT PARTNERSKAB OM PLANLÆGNING

Realdania og Miljøministeriet, ved Skov- og Naturstyrelsen, sætter med partnerskabsprojektet Plan09 fokus på innovation i planprocesser og planløsninger i de danske kommuner efter kommunalreformen. Plan09 er et 3-årigt projekt, der gennemføres i perioden 2006-2009, med en samlet ressourceindsats på 50 mio. kr.

Visionen er at udvikle en plankultur, der fokuserer på værdifulde bymiljøer og bebyggelser samt attraktive landskaber som ramme om "det gode liv". Planlægningen skal bygge på politisk ejerskab og engagement og være præget af fagligt professionelle og innovative planlægningsmiljøer.

Plankulturen skal udvikles gennem kommunale eksempelprojekter med fokus på innovation i planstrategier og kommuneplanlægning samt gennem netværk, vidensdeling og debat. Den samlede ressourceindsats er på 50 mio. kr., hvoraf Realdania finansierer 50 pct. og Miljøministeriet, ved Skov- og Naturstyrelsen, og kommunerne hver finansierer 25 pct. Der er etableret et projektsekretariat i Skov- og Naturstyrelsen.

Eksempelprojekterne skal skabe ny viden eller nye erfaringer og have demonstrations- og formidlingsværdi i relation til kommunernes nye udfordringer.

RÅDGIVNING OM HAVNE OG NYE BYDELE

Det er af afgørende betydning for livet i fremtidens byer, at mulighederne for fysisk udfoldelse i lokalsamfundets nære miljø prioriteres højt i planlægningen; og det er vigtigt, at chancerne for at indpasse idræt og anden kulturel aktivitet i tidligere industribygninger og -områder indarbejdes med henblik på en revitalisering af eksisterende bydele. Samtidig åbner den svindende betydning af mange havnes oprindelige industrielle formål muligheder for etablering af nye byområder – ofte tæt på centrum – hvor relationerne til vand og de store rumforløb udfordres af den kulturelle og idrætslige dimension i byplanlægningen. Lokale- og Anlægsfonden har på den baggrund udpeget rådgivning af kommuner, som planlægger helt nye bydele eller etablering af bydele på havne eller andre industriområder, som fremtidigt indsatsområde.

FREMTIDENS VEJE OG BYSTRUKTURER

Planlægningen af fremtidens veje bør tage højde for de krav, som stilles og vil blive stillet fremover. Vejdirektoratet har på den baggrund med bidrag fra Fonden Realdania taget initiativ til forskningsprojektet Byen, Vejen og Landskabet. Projektet



SLOTSBRYGGEN I NYKØBING FALSTER
Helhedsplanen for den nye havnebydel er tegnet af Holscher Arkitekter og rummer både sociale lejligheder, luksuslejligheder, promenader og plads til lystbåde i kanalerne.
 Illustration: Holscher Arkitekter.

har haft som mål at analysere og perspektivere den by- og landskabsudvikling, der er opstået i forbindelse med de store investeringer i motorvejsbyggeri i Danmark siden 1960'erne. I Landsplanredegørelse 2006 fremhæves den østjyske byregion som en ny funktionel millionby i Danmark. Byerne langs den østjyske transportkorridor hænger mere og mere sammen, og byudviklingen har tendens til at vokse langs motorvejen og ikke på mere traditionel vis, hvor den klassiske købstad har en afbalanceret udvikling. Regeringen har igangsat et dialogprojekt, hvor Miljøministeriet og Transport- og Energiministeriet og de respektive kommuner og regioner diskuterer den fremtidige udvikling for byregionen.

Med forbillede i Fingerplanen for Hovedstadsregionen vil det også blive undersøgt, hvorvidt der findes nye strukturer for en sådan byudvikling. Det kunne betyde, at der med en horisont på 20 - 30 år kunne sikres en østjysk byregion, der har en klar bystruktur, en klar infrastruktur og et godt samspil med det omgivende landskab.

NY VEJLEDNING I LANDSKABSPLANLÆGNING

Miljøministeriet udgiver en ny vejledning om landskabet i kommuneplanlægningen. Vejledningen beskriver en ny metode - landskabskaraktermetoden - som giver kommunerne nye redskaber til at varetage landskabsinteresserne i kommuneplanlægningen.



HELHEDSPLAN FOR ØRESTAD

De tre bydele i Ørestad karakteriseres ved høj og tæt bymæssig bebyggelse, som står i kontrast til Fælledens flade land, som stedvist trækkes ind mellem bebyggelsen. Masterplanen er tegnet af AARKI.

Illustration: AARKI

Samtidig vil kommunerne få mulighed for at opbygge den landskabsfaglige kompetence i forvaltningen. Tilsvarende koordineres samspillet mellem Kulturarvsstyrelsen og Miljøministeriet med henblik på at sikre, at kommunerne i deres planlægning tager tilstrækkeligt hensyn til bevaringsværdige bymiljøer og til bevaringsværdige kulturmiljøer i det åbne land.

VINDMØLLER SOM LANDMARKS

Regeringen har i marts 2007 godkendt den rapport, som udvalget for placering af vindmøller på land har afleveret. Rapporten peger på, hvordan der kan opstilles store vindmøller i fremtiden, og hvordan dette påvirker det danske landskab. Rapporten vil indgå i regeringens langsigtede energiudspil, hvor der bl.a. skal sættes mere på vedvarende energi.

Rapporten peger på, at der skal findes en balance mellem landskabshensyn og hensynet til klimapolitik/forsyning, og at

denne balance bør findes gennem en model, der koncentrerer møller i grupper i de områder af landet, der er bedst egnede til opstilling af store vindmøller. Vindmøller tilfører landskabet et moderne, teknisk landskabselement, der ved sin fremtræden og i relation til sine omgivelser ændrer oplevelsen af landskabet. Det er derfor meget centralt, at både møllernes design og strukturen i møllernes opstillingsmønstre tænkes ind i en landskabsarkitektur, ikke mindst når flere møller opstilles samlet.

Som led i denne indsats vil der blive taget initiativ til, at der udskrives en arkitektkonkurrence om, hvordan grupper af store vindmøller kan opstilles og indgå i de udpegede landskaber, således at de evt. medvirker til at danne nationale landmarks og samtidig understreger træk i landskabet, fortæller en historie og bidrager til en lokal attraktion.

07.

DEN ARKITEKTONISKE KULTURARV SKAL VEDLIGEHOLES OG UDVIKLES

UDFORDRINGER OG MÅL

BYGNINGER MED KULTURARV

Dansk arkitektur og bygningskunst har mere end 1000 års historie. Overalt i landet er der spændende bygninger og bygningsværker, der bærer et stykke dansk kulturarv – der fortæller en historie om en bestemt periode eller en bestemt tradition.

I perioder har dansk arkitektur været internationalt banebrydende. I andre perioder har den nationale arkitektur ligget i slipstrømmen af den førende udenlandske. Arkitekturen har dog altid fremstået som en væsentlig, håndgribelig fortælling om den kulturelle og økonomiske udvikling i landet.

80 pct. af de kommende års bygningsarbejde i Danmark vil være ombygninger og tilbygninger til eksisterende bygninger. Derfor er det også helt naturligt, at regeringens kulturarvspolitik indgår som et vigtigt element i arkitekturpolitikken og vice versa.

BEHOV FOR VIDEN OM BYGNINGERS HISTORIE

Det er af stor betydning for den arkitektoniske kvalitet, at der målrettet arbejdes på at sikre den arkitektoniske kulturarv. De mange ombygninger og tilbygninger giver nemlig en risiko for, at den arkitektoniske kulturarv mister sit oprindelige arkitektoniske udtryk og derved sin fortællerværdi om både kultur- og arkitekturhistorien. Dertil kommer, at bygninger – med eller uden kulturhistoriske værdier – forfalder, hvis de ikke vedligeholdes løbende.

VOR FRUE KIRKE

Den klassicistiske kirke tegnet af C.F. Hansen og udsmykket af billedhugger Bertel Thorvaldsen blev i 1979 restaureret af arkitekt Vilhelm Wohlert og dermed ført tilbage til sit oprindelige udseende.

Illustration: Danmarks Kunstbibliotek

For at bidrage til udviklingen af debatten om dansk arkitektur og kulturarven afholder Kulturarvsstyrelsen i samarbejde med arkitektskolerne et årligt restaureringsseminar for fagfolk.



KINGOHUSENE

Boligbyggeriet af Jørn Utzon er opbygget af forskellige moduler, som gør det muligt at sammensætte forskellige bygningskroppe.

Illustration: Andreas Trier Mørch

RESTAURERING AF KOLDINGHUS

Forudsætningen for arkitekten Johannes Exners meget vellykkede restaurering af Koldinghus var hans evne til at kunne aflæse ruinens bygningshistorie gennem hele bygningens liv og på den baggrund skabe en restaurering af ruinen som et nyt samlet bygningsværk med en høj kvalitet. Johannes Exners arbejde med Koldinghus stod på i perioden 1972 - 1992.

300.000 BEVARINGSVÆRDIGE BYGNINGER

I Danmark er der omkring 300.000 bevaringsværdige bygninger. Af disse er godt 9.000 fredede bygninger, der rummer arkitektoniske eller kulturhistoriske værdier af international og national betydning. Dem har Kulturarvsstyrelsen ansvaret for. De resterende mange tusinde bevaringsværdige bygninger af regional eller lokal betydning har kommunerne ansvaret for.

De 9.000 fredede bygninger, som er fordelt på godt 3.500 ejendomme, er resultatet af fredningsmyndighedernes arbejde, siden den første bygningsfredningslov blev vedtaget i 1918.

KOLDINGHUS

Illustration: Friis Fotografi

Ifølge Kulturarvsstyrelsen afspejles det imidlertid i mange ansøgninger om om- og tilbygninger til fredede bygninger, at arkitekter i dag mangler viden til at aflæse en bygningens historie.

SKELNEN MELLEM MODERNISERING OG RESTAURERING

De arkitektoniske kvaliteter i vores ældre bygninger skal beskyttes, samtidig med at vi giver rum til nye kvaliteter og imødekommer nye behov. Det fordrer, at varetagelsen af vores kulturarv sker med blik for at sondre mellem behovet for henholdsvis modernisering og restaurering.

Det er oplagt at styrke indsatsen på arkitektuddannelsen inden for restaurering og analyse af eksisterende arkitektur. Det er også oplagt at styrke vidensbasen gennem opbygningen af et nationalt arkiv for arkitektur med litteratur, fotografier, modeller og ikke mindst tegninger.



INITIATIVER

Følgende initiativer medvirker til at fremme, at den arkitektoniske kvalitet i kulturarven vedligeholdes og udvikles.

NY PULJE TIL RESTAURERING AF HERREGÅRDE

Herregårdene rummer store arkitektoniske og kulturhistoriske værdier, og opretholdelsen og restaureringen af disse er en stor og kostbar opgave. Derfor er i de kommende 4 år afsat 6 mio. kr. om året, der er øremærket til restaurering på herregårdene. Med den nye pulje kan der, ud over hvad der allerede støttes, sættes yderligere fokus på de store gårdes kulturarv

UDREDNINGSARBEJDE OM BYGNINGSBEVARING

Kulturministeren har nedsat et udvalg, der skal udarbejde en redegørelse om bygningsbevaringskulturen i Danmark. Udvalget skal bl.a. belyse problematikken omkring de fredede og de bevaringsværdige bygninger ud fra et samfundsfagligt, bygningsfagligt, forvaltningsmæssigt, formidlingsmæssigt, borgermæssigt og et fremtidigt aspekt.

Særlig ser der ud til at være et potentiale for en ekstra indsats for at understøtte de nye kommuners arbejde med den bygningsmæssige kulturarv. Der ses også på mulighederne for at smidiggøre forvaltningen af de fredede bygninger og at tydeliggøre over for ejerne af fredede bygninger, hvad det er, der udgør de fredningsmæssige værdier i bygningerne.

ATLAS TIL KOMMUNERNES ARBEJDE MED KULTURARVEN

Det er statens opgave at tage vare på de fredede bygninger, men fra 2007 bliver kommunerne med den nye planlov den største varetager af den brede kulturarv i Danmark. Opgaven med at sikre de bevaringsværdige bygninger, værdifulde bebyggelser og bymiljøer er nemlig kommunernes. For at understøtte kommunernes

DANSKERNE VÆRDSÆTTER KULTURARVEN

Danskerne værdsætter at leve og færdes i miljøer med kulturarvs værdier. Kulturarvsstyrelsens og Fonden Realdania gennemførte i 2005 en undersøgelse af befolkningens og erhvervslivets holdning til kulturarven. Resultatet peger på, at kulturarvens værdi også bør indgå som ressource i kommunernes planlægning. Eksempelvis fremgår det af undersøgelsen, at 82 pct. ønsker bolig med kulturarvs værdi, og at 46 pct. vurderer, at kulturarv har stor betydning ved valg af bosted.

Tilsvarende fremgår det, at kulturarven også spiller en rolle i forhold til erhvervsudvikling: 55 pct. af virksomhederne mener, at kulturarv er med til at skabe et godt miljø omkring virksomheden. 53 pct. ønsker en bygning med kulturarvs værdier, og 28 pct. tilkendegiver, at kulturarven har stor betydning for placering af virksomheden.

arbejde med og borgernes kendskab til disse bevaringsværdier har Kulturarvsstyrelsen siden 1990 udgivet 78 kommuneatlaser/kulturmiljøatlas i Danmark. I 2005 har Kulturarvsstyrelsen videreudviklet de ældre kommuneatlaser til et bredere atlas over bygninger, byer og helheder i kulturlandskabet i de nye kulturarvsatlaser. Det skyldes, at der er stigende opmærksomhed på, at kulturarven ikke kun omfatter den enkelte bygning, men den samlede helhed af mange forskellige elementer.

NYT PROJEKT MED "KULTURARVSKOMMUNER"

Kulturarven kan spille en afgørende rolle for kommunernes arbejde med arkitektonisk kvalitet og planlægning. Hvordan kommunerne kan bruge kulturarven som løftestang for udviklingen i det bebyggede miljø og til at tiltrække flere borgere, mere erhverv og flere turister? Det undersøger Kulturarvsstyrelsen og Realdania i et projekt om kulturarvskommuner sammen med Haderslev, Hjørring, Hvidovre og Aalborg Kommuner.

BELLA VISTA

Arne Jacobsens boligbyggeri fra 1937 er et af de fornemste eksempler på modernistisk arkitektur i Danmark.

Illustration: Helga Theilgaard





Målet er, at kulturarven med arkitekturen og bygningskunsten bliver et aktiv, der skaber værdi for kommunerne. En værdi, der vil være grundlæggende for at skabe identitet i kommunerne, og som kan blive en merværdi for kommunernes bolig- og erhvervsudvikling i de kommende år. Målet er, at kulturarven skal indgå som et strategisk element i de nye kommuneplaner.

DATABASE OVER DE FREDEDE OG BEVARINGSVÆRDIGE BYGNINGER (FBB)

Kulturarvsstyrelsen har i 2006 åbnet en nyudviklet database over fredede og bevaringsværdige bygninger i Danmark. Databasen rummer allerede i dag oplysninger om mere end 400.000 bygninger over hele landet, og FBB er via nettet åben for alle interesserede.

Data vedrørende de fredede bygninger vedligeholdes af Kulturarvsstyrelsen, mens kommunerne er ansvarlige for vedligeholdelse af data vedrørende de bevaringsværdige bygninger. Hertil kommer en fotodatabase med fotos fra ca. 470.000 bygninger i hele landet. En stor del af disse fotos genfindes i FBB-databasen.

KULTURARVEN FORENES MED NYSKABENDE ARKITEKTUR

Udtjente havne og industrisamfundets bygninger bidrager også med kulturarvsværdier, som det er vigtigt at identificere og bevare for eftertiden. Her kan kulturhistorie også forenes med nyskabende arkitektur i nye attraktive miljøer til såvel beboelse som erhverv.

Kulturarvsstyrelsen gennemfører et projekt om "industrisamfundets kulturarv". Formålet er at indkredse de vigtigste industriminder, som kan bevares og udvikles til at blive et aktiv for eftertiden. Kulturarvsstyrelsen vil dels udpege 25 nationale industriminder, dels samle og offentliggøre godt 200 industriminder af regional betydning. Industrisamfundets kulturarv er i høj grad en udfordring til arkitekterne. Selv om det ikke er alle gamle industribygninger, der kan omformes til aktiver, er der mange perspektiver i genbrug af nedlagte industrianlæg.

Et særligt indsatsområde i Lokale- og Anlægsfondens strategi for 2007-2009 er udnyttelse af eksisterende bygninger, som i kraft af beliggenhed, historie og byggeteknik har særlige kvaliteter i forhold til idræts-, kultur- og fritidsformål.

DANMARKS KUNSTBIBLIOTEKS SAMLING AF ARKITEKTURTEGNINGER

Danmarks Kunstbibliotek er statens hovedfagbibliotek for arkitektur, billedkunst og kunsthistorie. Det fungerer som fagbibliotek for Kunstakademiets skoler og universiteternes institutter for kunsthistorie. Endvidere fungerer det som arkitekturmuseum, arkiv og studiesamling for praktiserende arkitekter, offentlige myndigheder samt danske og udenlandske arkitekturforskere.

Kunstbibliotekets samling af arkitekturtegninger er blandt Europas ældste og største af sin art. Den blev oprettet som en særstilling i biblioteket i 1846 og modtager løbende tegninger fra tegnestuer og arkitekter. Samlingen rummer ca. 300.000 tegninger og 100.000 fotografier. Fra 1850 og fremefter er der tegninger af de fleste betydende danske arkitekter. Hovedparten kan søges i den såkaldte ARBI-base og bestilles til brug på bibliotekets studiesal. Denne tegningssamling er en del af kulturarven, og overvejelser om digitalisering indgår i det udvalgsarbejde om digitalisering af kulturarven, som Kulturministeriet arbejder med. Udvalget skal komme med anbefalinger til regeringen om den samlede indsats for digitaliseringen af kulturarven.

ØGET FOKUS I ARKITEKTUDDANNELSEN

Det er afgørende, at arkitektuddannelsen også tager højde for behovet for de arkitektoniske kompetencer, der retter sig imod at varetage arkitektfaglige opgaver på restaureringsområdet. Arkitektuddannelsens fokus på efterspurgte kompetencer på arkitekternes arbejdsmarked skal derfor også tage højde for restaurering og de arkitektfaglige udfordringer, som den arkitektoniske kulturarvs nye anvendelse byder på i fremtiden.

FORSØG MED "ARKITEKTENS TESTAMENTE"

Vores behov for at bruge konkrete bygninger ændrer sig gennem tiden, og derfor opstår der også behov for at kunne omdanne bygninger. For kulturarven er dette en sårbar proces, og derfor arbejdes med et forsøg kaldet "arkitektens testamente".

Forsøget drejer sig om at få arkitekter til mulige fremtidige kulturarvsbygninger til umiddelbart efter opførelsen at beskrive, hvilke forandringer og udvidelser de vil finde rimelige. Dermed vil det en dag ud i fremtiden være lettere at omdanne bygningen i den skabende arkitekts ånd. Bag forsøget står Lokale- og Anlægsfonden i dialog med Kulturarvsstyrelsen.

08.

EKSPORTEN AF DANSK ARKITEKTUR SKAL HAVE BEDRE BETINGELSER

UDFORDRINGER OG MÅL

EN DANSK STYRKEPOSITION MED EKSPORTPOTENTIALE

Danmark skal i stigende grad leve af viden, koncepter, service og design – og her kan arkitekturen som et stærkt dansk videns- og kulturerhverv komme til at spille en vigtig rolle.

På trods af at den internationale markedsføringsindsats for dansk arkitektur hidtil har været meget beskednen, er dansk arkitektur respekteret internationalt.

På arkitekturområdet har Danmark en stærk tradition, og danske arkitektvirksomheder har masser af internationale erfaringer. Flere af de største danske arkitektvirksomheder henter allerede i dag mere end halvdelen af deres omsætning i udlandet. Samtidig har vi adgang til en stor veluddannet talentmasse af arkitekter.

Arkitekturen udgør således en særlig dansk styrkeposition med et uudnyttet eksportpotentiale, som vi bør kunne udbygge yderligere ved en målrettet indsats.

BREDT FELT AF ERFARINGER OG MULIGHEDER

Det danske potentiale vedrører ikke kun de danske erfaringer med opførelse af verdenskendte prestigebyggerier. Danmark har eksempelvis en lang erfaring med byfornyelsen og byplanlægning, som det vil være oplagt at formidle og eksportere. F.eks. viden

om renoveringsmetoder og -logistik, energieffektivisering og bæredygtighed samt energi- og vedligeholdelsesplanlægning i relation til EU-direktivet om energimærkningsordning.

Danmark er internationalt kendt og respekteret for sine demokratiske processer og måder at inddrage de forskellige interessenter på, når der skal planlægges og implementeres ny arkitektur. Området bruger- og borgerinddragelse vurderes også til at være et potentielt eksportområde. Modeller til bevaring og understøttelse af kulturarv er ligeledes oplagte emner.

Dansk arkitektur skal sælges internationalt til gavn for ikke blot arkitektbranchen, men også beslægtede erhverv inden for ingeniørrådgivning, byggeri og underleverandører.

FLERE GEVINSTER VED ØGET EKSPORT

For Danmark vil en stigende eksport af dansk arkitektur både fungere som en eksportindtægt og som en branding af dansk kvalitet og danske livssyn. Øget dansk arkitektureksport vil uden tvivl have markante afledte effekter i form af øget eksport af anden dansk byggerådgivning, danske byggematerialer og dansk design som vinduer, isolering, termostater, pumper, møbler og

DEN DANSKE AMBASSADE I BERLIN

I den samlede masterplan for det fællesnordiske ambassadekompleks har 3XN bidraget med den danske ambassadebygning.

Illustration: Finn Christoffersen

ARKITEKTURBIENNALEN I VENEDIG

Arkitekturbiennalen i Venedig er verdens mest prestigefyldte og vigtigste arkitekturudstilling, for så vidt angår de globale udviklingstendenser inden for såvel arkitekturdebatten som selve arkitekturen. Det danske bidrag til den internationale arkitekturbiennale i Venedig gennemføres organisatorisk med Kulturministeriet som den primære opdragsgiver og finansielle kilde. Dansk Arkitektur Center varetager rollen som kommissær, dvs. som udviklende og gennemførende ansvarlig part, der inviterer kuratorer og udstillende arkitektvirksomheder. Dansk Arkitektur Center skal desuden tilvejebringe de nødvendige økonomiske ressourcer for den officielle danske deltagelse, der finder sted i den af Kulturministeriet ejede Danske Pavillon i Venedig. Dansk Arkitektur Center søger en bred økonomisk opbakning til deltagelsen, herunder i samarbejde med Kunstfonden samt private fonde og de udstillende virksomheder.

DANSK ARKITEKTUR I UDLANDET

Danske Arkitektvirksomheder skønner, at eksportomsætningen for foreningens medlemsvirksomheder i 2006 steg til 200 mio. kr. ud af en samlet omsætning på 3,1 mia. kr. Herudover skønnes det, at udenlandske datterselskaber, samarbejdspartnere og andre bidrager med yderligere 75 mio. kr.

Eksporten udgør 40-60 pct. af omsætningen i de største danske arkitektvirksomheder

Dansk arkitektur vinder i disse år et stadig større antal konkurrencer i udlandet foran markante internationale navne. Alene i 2005-2006 er danske arkitektvirksomheder blevet præmieret i over 50 konkurrencer eller pristildelinger.

belysning. På længere sigt vil en øget arkitektureksport også styrke Danmarks "brand" og bidrage til at markedsføre Danmark og danske varer i øvrigt. Samtidig vil stigende eksport sikre et stærkt internationalt samspil mellem danske arkitekter og internationale arkitekter, hvilket giver et vigtigt bidrag til udviklingen af dansk arkitektur.

En fremgang i eksporten af danske arkitektydelser er således ikke kun et mål i sig selv. Eksport og internationalisering skal i lige så høj grad ses som et middel. Et middel der kan skabe dynamik i dansk arkitektur og blandt danske arkitekter. Et middel der kan sikre, at vi i Danmark i højere grad udnytter og udvikler den viden og de ressourcer, som vi råder over på arkitekturområdet.

Hvis potentialet skal udnyttes, skal der ske en større international eksponering af dansk arkitektur. Hensigten er at styrke danske arkitektvirksomheders muligheder for at vinde markedsandele på det globale marked. Dermed kan man øge kendskabet til dansk kultur og forbedre mulighederne for de små og mellemstore arkitektvirksomheder, for vækstlaget og for beskæftigelse blandt danske arkitekter.

UDENRIGSMINISTERIET I RIYADH

Et af Henning Larsens Architects' hovedværker ligger i Saudi-Arabien. Her er arabiske og nordiske arkitekturidealer forenet.
Illustration: Richard Bryant



INITIATIVER

Følgende initiativer medvirker til at give eksport af dansk arkitektur bedre betingelser:

VANDREUDSTILLING FOR DANSK ARKITEKTUR

For at markedsføre dansk arkitektur og design tilrettelægger Dansk Arkitektur Center og Dansk Design Center i fællesskab en international vandrestilling for perioden 2007-2010. Udgangspunktet for udstillingen vil være en præsentation af dansk design og arkitektur i et globalt perspektiv.

Udstillingen skal illustrere, at blandt andet følgende elementer er bærende i dansk design og arkitektur: ny teknologi og nye materialer, en brugerorienteret tilgang og værdier som bæredygtighed, sameksistens, ansvarlighed og engagement med et globalt perspektiv. Vandrestillingen skal samtidig fungere som platform for international markedsføring af danske arkitektvirksomheder.

ØGET FOKUS PÅ DANSK ARKITEKTUR I DANMARKS EKSPORTRÅD

For at bistå de små og mellemstore arkitektvirksomheder er Kulturministeriet og Dansk Arkitektur Center i samarbejde med Danmarks Eksportråd i færd med at afdække de særlige forhold, der gør sig gældende for arkitektvirksomheder i deres internationaliseringsproces. Dette gøres bl.a. via en tættere dialog med Dansk Arkitektur Center og andre aktører på området. Dermed vil Danmarks Eksportråd og de relevante repræsentationer i udlandet være bedre i stand til at identificere markedstrends og konkrete udbud af arkitekturprojekter. Desuden vil det være en platform for analyse af, hvilke markeder der nu og fremover er mest interessante.

Der vurderes at være et stort uudnyttet eksportpotentiale, og hvis de danske arkitekter udviser interesse, vil Danmarks Eksportråd øge sit fokus på at kunne hjælpe byggebranchen, herunder danske arkitekter, til at komme ind på de markeder, hvor potentialet og interessen er størst. Dette vil bl.a. ske gennem dialog mellem rådgivere og arkitektbranchen. På særligt interessante markeder kan praktikophold for arkitektstuderende være en mulighed. Udenrigsministeriet ved Danmarks Eksportråd bistår med at gennemføre fælles fremstød på fokusmarkederne for danske arkitektvirksomheder. Konkrete fremstød skal koordineres gennem ekstern koordinator som Dansk Arkitektur Center, Danske Arkitektvirksomheder eller anden koordinator.

EKSPORTFORBEREDELSESKONSULENT PÅ ARKITEKTUR

Udenrigsministeriet ved Danmarks Eksportråd har tilknyttet en eksportforberedelseskonsulent med fokus på arkitektur og bygge/anlæg til BornCreative-programmet.

Eksportkonsulenten har til opgave at forberede danske små og mellemstore arkitektvirksomheder med under 50 ansatte og 50 mio. kr. i omsætning på at etablere sig på det globale marked. Der ydes 25 timers gratis bistand til udarbejdelsen af en internationaliseringsplan for arkitektvirksomhederne. Danmarks Eksportråd, Dansk Arkitektur Center og Danske Arkitektvirksomheder samarbejder om det nye tiltag.

FREMSTØD PÅ INTERESSANTE MARKEDER I KINA OG USA

For Danmark er ikke mindst det kinesiske og det amerikanske marked meget interessant. Derfor er der særlige initiativer i forhold til netop disse markeder. Dansk Arkitektur Center står for udbygning af relationer og metoder i forlængelse af arkitekturbienalen i Beijing i september 2006. Målet er etablering af samarbejde mellem unge kinesiske og danske tegnestuer. Der udarbejdes også en strategi for netværk og synliggørelse af danske arkitekturkompetencer i New York/Nordamerika.

Generalkonsulatet i New York og Dansk Arkitektur Center arbejder sammen med The American Institute of Architects (AIA), der afholder sin årskongres i Danmark 2008. AIA's bestyrelse har anmodet om bistand til programlægningen af kongressen, hvilket giver en unik mulighed for at profilere dansk arkitektur og design over for 120-150 førende amerikanske arkitekter.

NYT FOKUSOMRÅDE PÅ AMBASSADERNE

I samarbejde med udvalgte ambassader vurderes behovet for et øget fokus på arkitektur som dansk eksportvare i både kultur- og erhvervsmæssig forstand. Danske repræsentationer i udlandet har gennem deres stedkendskab og netværk i opholdslandet særlige muligheder for at opsamle og fremme interessen for dansk arkitektur. Repræsentationerne skal sættes i stand til at agere på henvendelser om dansk arkitektur og til proaktivt at udnytte kontakter.

Det skal ske i et tæt samarbejde med Dansk Arkitektur Center, som yder den faglige bistand, og med Kunststyrelsen som operatør af Udenrigsministeriets og Kulturministeriets internationale kulturarbejde. Repræsentationernes indsats kan især omfatte formidling af udstillinger, forelæsninger, artikler, konkurrencer, journalistrejser og kontakter. Repræsentationerne kan give en baggrundsforståelse af dansk arkitektur ved at formidle viden om de kulturelle og samfundsmæssige sammenhænge og forudsætninger og om fyrtårnene i dansk arkitektur. Arkitekturområdet indgår desuden i repræsentationernes arbejde med regeringens plan for markedsføring af Danmark i udlandet og med public diplomacy.

ARKITEKTUR SOM LED I DANSK UDVIKLINGSBISTAND

I dansk udviklingsbistand indgår både bygninger og bebyggelser og dermed også arkitektur. Selvom den arkitektoniske ydelse ikke er det primære i udviklingsbistanden, bør man også her tænke arkitektonisk kvalitet i størst muligt omfang. Danske arkitekter benyttes i den udstrækning, det er relevant og foreneligt med principperne for bistanden samt internationale udbudsregler og internationale principper for bistanden. Det er også fremover oplagt at gøre brug af danske arkitekters viden og ydelser i gennemførelsen af dansk udviklingsbistand.



MAGIC MOUNTAIN

Magic Mountain, der er tegnet af COBE, var en del af det danske bidrag til arkitekturbienale 2006 i Venedig. Projektet giver et arkitektonisk bud på en miljømæssig, kulturel, social og økonomisk løsning på fremtidens kinesiske storby.

Illustration: COBE



OPERAEN I SYDNEY

Jørn Utzons hovedværk er et vigtigt bidrag til verdensarkitekturen. Det er et værdigt bygningsværk for Sydney og et verdensomspændende ikon. Illustration: Scapix

Statens Kunstfonds arkitekturvalg har i 2006 indledt et samarbejde med Mellemfolkeligt Samvirke, der i første omgang omhandler støtte til en udviklingsplan for et uddannelsescenter i Arusha i Tanzania og støtte til en række "demokratiske væksthuse", som planlægges opført i Uganda i 2007. Begge projekter er baseret på mellemfolkelig gensidighed og vil i det kommende år være konkrete vidnesbyrd om, hvordan danske arkitekter er i stand til at formgive attraktive rammer for uddannelse og demokrati i den tredje verden.



NYT UNIVERSITET I STOCKHOLM

Christensen & Co arkitekter vandt førstepræmien med deres forslag til den nye bygning og campuspark, som skal forbinde to store universitetsbygninger. Illustration: Christensen & Co arkitekter

NY INTERNATIONAL FORMIDLING OG KULTURUDVEKSLING

For at sikre optimal opmærksomhed om dansk arkitektur, design og kunsthåndværk i den internationale målgruppe etableres Danish Edge. Danish Edge er en engelsksproget portal og et nyhedsbrev, der laves i et samarbejde mellem Dansk Arkitektur Center, Dansk Design Center og Danish Crafts. Portalen skal være "first choice", når den internationale målgruppe vil orientere sig om innovation og tværfaglighed inden for området.

ARKITEKTUR SOM DEL AF DEN INTERNATIONALE KULTURUDVEKSLING

Kulturministeriet og Udenrigsministeriet samarbejder om den internationale kulturudveksling. Kunststyrelsen er koordinator for dette samarbejde. Arkitekturen vil på linje med de øvrige kunstarter indgå i den rullende handlingsplan for de internationale kulturaktiviteter, som Kunststyrelsen løbende udarbejder for de to ministerier.

ARKITEKTERHVERVET PÅ JOBKORT-ORDNINGENS POSITIVLISTE

Adgangen til at ansætte udenlandske specialister udgør en vigtig forudsætning for at styrke de danske arkitektvirksomheders konkurrencekraft på det globale marked. Ansættelse af udenlandske arkitekter kan tilføre danske virksomheder vigtig ny viden og faglige og forretningsmæssige netværk. Herunder konkret viden om hvordan fremmede markeder fungerer. Derfor er det af afgørende betydning for de danske arkitektvirksomheders internationale konkurrencekraft og udvikling, at de også har en let og smidig adgang til at ansætte kvalificerede udenlandske medarbejdere. På den baggrund er arkitekterhvervet nu udpeget til positivlisten over beskæftigelsesområder, hvor udlændinge har adgang til umiddelbart at opnå arbejds- og opholdstilladelse. Det sker under den såkaldte jobkortordning.

BIENNALE OG INTERNATIONALE UDSILLINGER SOM UDSILLINGSVINDUE FOR DANSK ARKITEKTUR

Danmark markerer sig i stigende grad internationalt. Ikke blot gennem konkurrencer og pristildelinger. Også internationale publiceringer og deltagelse i internationale udstillinger er i vækst. Danmark deltager hvert andet år i den internationale arkitekturbiennale i Venedig. Danmark har ved de to seneste arkitekturbiennaler modtaget priser af den internationale jury og har således kunnet bruge biennalen som et markant udstillingsvindue for dansk arkitektur og danske kompetencer inden for byggeriet. Der skal også fremover sættes på en højt kvalificeret dansk deltagelse.

Dansk Arkitektur Center vil i de kommende år arbejde med at opbygge en international profil med henblik på i samarbejde med eksempelvis Danmarks Eksportråd og danske virksomheder at gennemføre egentlige eksportfremstød for danske rådgivningsydelse. Dansk Arkitektur Center har derfor påtaget sig rollen som screener og benchmarker af relevante internationale arkitekturbiennaler og udstillinger, et arbejde som bl.a. gennemføres i tæt samarbejde med de officielle danske repræsentationer. Dansk Arkitektur Center samarbejder ligeledes med Kunststyrelsen og Udenrigsministeriet om programsammensætning ved eksempelvis danske statsbesøg i udlandet, herunder levering af arkitekturudstillinger og eksportfremstød.

09.

DANSK ARKITEKTUR SKAL HAVE ET STÆRKT VÆKSTLAG

UDFORDRINGER OG MÅL

BEHOV FOR FORTSAT UDVIKLING OG FORNYELSE

Arkitekturen har løbende brug for at blive udfordret. Tradition og erfaring er centrale værdier for dansk arkitektur. Men det er samtidig nødvendigt med fortsat udvikling, hvis der skal skabes den dynamik og innovation, der sikrer, at traditionens kvaliteter også fremover har relevans for det samfund, som arkitekturen skabes til.

Fortsat dynamik og innovation i dansk arkitektur forudsætter, at også nye generationer af arkitekter har mulighed for at bidrage til dansk arkitektur med deres talent, ny viden og nye idéer. Dette sikres i overvejende grad gennem den talentudvikling, som de store danske arkitektvirksomheder bidrager til ved deres rekruttering fra de to arkitektskoler.

Men det er også af afgørende betydning, at vækstlaget eksponeres nationalt og internationalt. Ligesom adgangen til arkitekturhvervet ikke i sig selv må repræsentere strukturelle forhindringer for talentfulde og entreprenante arkitekter, der ønsker at starte egen arkitektvirksomhed.

KONKURRENCER GIVER OFTE STARTSKUDET

De succesfulde danske arkitektvirksomheder, der i dag tegner dansk arkitektur såvel herhjemme som i udlandet, er alle etableret i forbindelse med, at deres grundlæggere har vundet arkitektkonkurrencer. Konkurrenceformen i dansk arkitektur



“CO-EVOLUTION” VANDT DEN GYLDNE LØVE I VENEDIG

Det officielle danske bidrag til arkitekturbiennalen i Venedig 2007 blev udviklet som et led i satsningen på vækstlaget. Det danske biennalebidrag, “CO-Evolution”, præsenterer konkrete forslag til bæredygtigt byggeri og bæredygtig byplanlægning i Kina. Projektet er udarbejdet af kurator Henrik Valeur og fire unge danske arkitektvirksomheder – Cebra, Transform, Effekt og Cobe – i et tæt samarbejde med fire kinesiske topuniversiteter.

Projektet blev i november 2006 belønnet med verdens fornemste arkitekturudstillingspris, Den Gyldne Løve, for bedste nationale udstillingsbidrag blandt 50 lande. Udstillingen illustrerer værdien af at udveksle ideer, viden og erfaring på tværs af grænser. Projekter viser helt konkret, hvad der kommer ud af at forene den danske tradition for humanistisk og bæredygtig arkitektur og planlægning med lokal kinesisk indsigt og tekniske kompetencer.

SAMETINGET I SVERIGE

Den danske tegnestue aarts vinderforslag til Sametinget, hvor fokus er på bevaring og udvikling af samisk kulturarv.

Illustration: aart a/s



BAKKEGÅRDSSKOLEN

CEBRA har i samarbejde med Søren Robert Lund Arkitekter tegnet denne folkeskole i Gentofte Nord for København, hvor sports-hallen ligger under jorden og skolegården på taget af bygningen.

Illustration: Adam Mørk

er således en afgørende forudsætning for målet om at sikre fremtid og fornyelse for vækstlaget i dansk arkitektur.

Set i det lys udgør det et problem, hvis for få nystartede arkitektvirksomheder inviteres til at deltage i indbudte konkurrencer, og hvis der meget sjældent afholdes åbne konkurrencer om konkrete byggeopgaver.

Akademisk Arkitektforenings opgørelser viser, at antallet af "indbudte konkurrencer" er steget i løbet af de seneste 10 år. Det er antallet af "åbne konkurrencer" ikke. Set over de seneste fem år er der tale om et mindre fald i antallet af åbne konkurrencer.

Årsagen til dette kan være flere ting. Dels vanetænkning blandt bygherrerne ved valg af deltagere og konkurrenceform, dels en vurdering af, at den åbne konkurrenceform er uforholdsmæssig ressourcekrævende for de implicerede parter, dels en vurdering af, at der er betydelig usikkerhed i forhold til vinderprojekt og vinderarkitekt.

TILRETTELÆGGELSE AF INDBUDTE KONKURRENCER

Den åbne konkurrence kan imidlertid medføre et unødigt ressourceforbrug. Spørgsmålet er derfor, hvordan det sikres, at indbudte konkurrencer tilgodeser eller i det mindste ikke overser vækstlaget.

Når deltagerkredsen til en indbudt konkurrence skal udvælges, er udgangspunktet, at de kriterier, der anvendes, skal sikre en ligebehandling af virksomhederne. Dette hindrer imidlertid ikke, at bygherren kan være opmærksom på, om kravene og kriterierne åbner mulighed for, at også mindre og nye virksomheder kan deltage.

Her kan det offentlige gøre en forskel og bidrage til, at flere unge arkitektvirksomheder får adgang til opgavemarkedet. Det kan både gøres ved brug af konkurrenceformer og ved i øvrigt at bidrage til, at der sættes fokus på de talentfulde arkitektvirksomheder i vækstlaget.

MANGE ARKITEKTER I DANMARK

Danmark er et af de lande, der har flest arkitekter i forhold til indbyggertallet. Følgende tal viser, hvor mange arkitekter der samlet set er uddannet fra de to arkitektskoler i Danmark:

Cand.arch.: 8.480 (6.442 var i arbejdsstyrken i 2004)

Ph.d.: 64 (58 var i arbejdsstyrken i 2004)

Bachelor: 282

INITIATIVER

Følgende initiativer medvirker til at styrke vækstlaget i dansk arkitektur:

NY WILD CARD-ORDNING

Som det kendes fra sportens verden, er det vigtigt, at unge og uprøvede talenter, der endnu ikke har fundet vej ind på de "officielle ranglister", får lejlighed til at deltage i konkurrencer, hvor de kan måles mod eliten og i praksis bevise deres værd. Derfor vil Dansk Arkitektur Center i samarbejde med Konkurrencestyrelsen og de relevante parter på området iværksætte en informationsindsats og udarbejde en række konkrete fremgangsmåder og retningslinjer, der skal fremme en konkurrencesituation, som også tilgodeser vækstlagets adgang til markedet for arkitekt-ydelser. Indsatsen skal målrettes statslige bygherres udbud af arkitektkonkurrencer. Retningslinjerne skal beskrive, bl.a. hvordan de objektive krav kan fastsættes, så de ikke afskærer mulighederne for yngre firmaer.

Dansk Arkitektur Center og Akademisk Arkitektforening vil i fællesskab med andre relevante aktører på området udarbejde en vejledning, der skal bidrage til at formidle disse retningslinjer – også til andre interesserede ud over de statslige bygherrer. Som led i dette arbejde udarbejdes og vedligeholdes en "Wild Card-liste" til brug ved forhåndsindbydelse af vækstlagsvirksomheder. Wild Card-listen skal være baseret på objektive kriterier og åben for alle, der opfylder kriterierne.

EUROPAN – EUROPÆISK KONKURRENCE MÅLRETTET VÆKSTLAGET

For at fremme vækstlagets adgang til markedet for arkitekt-ydelser er det vigtigt med et udstillingsvindue, der kan eksponere unge arkitektvirksomheders kvaliteter. Danmark deltager derfor for første gang i EUROPAN – et tværeuropæisk samarbejde med fokus på udvikling og diskussion af nye idéer inden for arkitektur og byplanlægning. EUROPAN henvender sig til europæiske arkitekter under 40 år.

EUROPAN 9 blev udskrevet ultimo januar 2007, og vinderprojektet offentliggøres i januar 2008. Danmark deltager med tre byggegrunde i henholdsvis Herning, Vejle og Ørestad. EUROPAN er en unik mulighed for professionalisering af vækstlaget inden for dansk arkitektur. For unge arkitekter er EUROPAN en fornem platform for eksponering nationalt og ikke mindst internationalt.



Samtidig kan EUROPAN være med til at skabe gennembrud for unge arkitektvirksomheder, der gennem EUROPAN kan få realiseret byggeri og derved blive hjulpet videre i deres kvalificering.

EKSEMPELSAMLING MED UNGE TEGNESTUER

Som led i arkitekturpolitikken skal der udarbejdes en eksempelsamling, der sætter fokus på vellykkede projekteringsforløb med unge arkitektvirksomheder ved roret eller vellykkede samarbejder mellem unge og ældre arkitektvirksomheder.

Målet er at eksponere unge arkitektvirksomheder og sikre dem adgang til de indbudte konkurrencer. Samtidig synliggøres nye samarbejdsformer mellem unge arkitektvirksomheder og projekterende virksomheder. Lokale- og Anlægsfondens erfaringer indgår i dette arbejde. Arbejdet organiseres af Dansk Arkitektur Center, som står for formidlingen af eksempelsamlingen til offentlige og private bygherrer.

REJSELEGATER TIL UNGE ARKITEKTER

For at motivere og understøtte en international erhvervsorienteret professionalisering af nyuddannede og yngre arkitekter uddeles legater til rejser. Rejserne skal have et velunderbygget professionelt sigte. Legaterne uddeles til enkeltpersoner eller projektgrupper, der er med til at øge kendskabet til dansk arkitektur.

Rejselegaterne fokuserer særligt på Kina og New York og indgår som et led i udmøntningen af Kulturministeriets designpulje.

DIALOG MED VÆKSTLAGET

Lokale- og Anlægsfonden arbejder målrettet med at sikre sig dialog med vækstlaget.

For det første har fonden ved store projekter, der er underlagt EU-givne og nationale retningslinjer, valgt at udforme deltagelseskriterierne ved prækvalifikation, så yngre tegnestuer og virksomheder uden 3 års regnskab ikke udelukkes. Da realisering af et stort byggeri kræver

betydelig erfaring, har fonden valgt at stille ekstra rådgivning til rådighed, hvis konkurrencevinderen er en mere uerfaren tegnestue.

For det andet har fonden ved mindre projekter ofte inviteret yngre, mere uerfarne tegnestuer til deltagelse i minikonkurrencer. Deltagerne kommunikerer direkte med opdragsgiver, og opgaven er beskrevet, så tegnestuen laver

mindst muligt gratis arbejde. Hver deltager får direkte respons og introduceres samtidig til fondens bygherrekreds.

For det tredje har fonden ved mindre udviklingsprojekter inviteret 1-3 yngre tegnestuer til indbyrdes dialog om et givent opdrag. Egnede forslag publiceres, og tegnestuerne får adgang til en stor kreds af bygherrer.

VM-HUSENE

Den unge danske tegnestue PLOT har arbejdet på at skabe lys og udsigt for alle lejligheder i boligkomplekset, der er formet som bogstaverne V og M.

Illustration: PLOT = BIG+JDS



BYBRO I BERGEN

EUROPAN-konkurrence vundet af den unge danske tegnestue Transform om udformningen af nyt bycenter i Åsane, Bergen.

Illustration: Transform

MANGE VIL VÆRE SELVSTÆNDIGE

Ifølge kandidatundersøgelse fra 2006 fra Arkitektskolen Aarhus har 25 pct. af kandidaterne et ønske om at blive selvstændige. 12 pct. af de arkitekter, der blev færdiguddannet i perioden 1995-2005, har i dag egen virksomhed.

VÆKST I BRANCHEN

Danske Arkitektvirksomheder har 675 medlemsvirksomheder, som anslås at dække knap 95 pct. af omsætningen i hele arkitekturhvervet.

Disse virksomheders omsætning i 2006 var 3,1 mia. kr.

Den samlede omsætning i virksomhederne steg fra 2005 til 2006 med 20,4 pct., hvilket er højere end omsætningsfremgangen for bygge- og anlægssektoren, som med en fremgang på 16 pct. i øvrigt var den store erhvervssektor, som i 2006 oplevede den største fremgang. Fremgangen for enkelte af de større arkitektvirksomheder var på 30-40 pct.

Antal beskæftigede primo januar 2007: ca. 5.100, heraf ca. 1.150 indehavere og små 4.000 ansatte.

Arkitektvirksomhederne er som hovedregel ganske små. Knap halvdelen af medlemmerne i Danske Arkitektvirksomheder er enkeltmandsvirksomheder, mens 100 virksomheder har 10 eller flere

ansatte. 10 virksomheder beskæftiger mere end 75 ansatte. De største arkitektvirksomheder har 250-300 ansatte.

Udviklingen går i retning af, at der etableres mange nye, små virksomheder samtidig med, at de store virksomheder bliver stadig større. Væksten opnås blandt andet gennem et stadigt stærkere internationalt engagement, hvor eksportens andel af omsætningen for de største virksomheder udgør 40-60 pct.

Væksten i antallet af nye arkitektvirksomheder afspejler sig i medlemstallet for Danske Arkitektvirksomheder. Foreningen har siden 1. januar 2006 optaget 9-10 nye medlemsvirksomheder om måneden, hvoraf 2/3 er helt nystartede virksomheder. Hvis man lægger de virksomheder til, som af en eller anden årsag ikke er medlem af Danske Arkitektvirksomheder, anslås det, at der i 2006 og 2007 starter 8-10 iværksættere i arkitekturhvervet hver måned.

Kilde: Danske Arkitektvirksomheder

10.

DEN DANSKE ARKITEKTUDDANNELSE SKAL VÆRE BLANDT VERDENS BEDSTE

UDFORDRINGER OG MÅL

DANSK SÆRPRÆG I ARKITEKTUDDANNELSEN

Den danske arkitektuddannelse udgør en væsentlig del af forklaringen på, at vi i Danmark har en styrkeposition på arkitekturområdet.

Den danske arkitektuddannelse er en selvstændig videregående uddannelse, der betragtes som en kunstnerisk uddannelse og ikke som en del af en ingeniøruddannelse eller en enhed under et teknisk universitet, som det er tilfældet for mange udenlandske arkitektuddannelser.

Tilsvarende betragtes de danske arkitektskoler ikke bare som uddannelsesinstitutioner – men som kulturinstitutioner, der har et bredere og dybere ansvar for det felt, de uddanner til.

ÅRHUS HAVN

Arkitektstuderende arbejder med kæmpemodel i Århus Havn i anledning af skolens 40-årsjubileum.

Illustration: Aage Lund Jensen

Det er en kvalitet og en særegenhed ved danske arkitekter og dansk arkitektur, at institutionernes udgangspunkt er kunstnerisk – det skal vi værne om.

Men det gør det til en tilsvarende naturlig udfordring for skolerne at sikre den nødvendige tilknytning til både erhvervet og til andre uddannelses- og forskningsinstitutioner. Denne tilknytning er en forudsætning, hvis institutionerne skal kunne videreudvikle arkitektfaget og dansk byggeri og fortsat uddanne kandidater af en høj faglig kvalitet med gode beskæftigelsesmuligheder.

ARKITEKTUDDANNELSEN (CAND.ARCH.)

Arkitektuddannelsen (cand.arch.) udbydes på Kunstakademiets Arkitektskole i København og Arkitektskolen Aarhus. Uddannelsen er opbygget med en treårig bachelor- og en toårig kandidatuddannelse. Herudover udbyder arkitektskolerne en toårig forskeruddannelse (ph.d.) samt en efter- og videreuddannelse på diplom- og masterniveau.

Årligt optag 2006: 350 studerende
Antal aktive studerende 2006: 1.639 studerende.

Arkitektuddannelsen rummer bl.a. mulighed for følgende specialiseringsretninger: bygningskunst, restaurering, by- og landskabsplanlægning samt grafisk og industrielt design.

Kunstakademiets Arkitektskole huser samtidig Byggeriets Studiearkiv, der fungerer som landets hovedfagsbibliotek for byggeri og planlægning og som offentligt forskningsbibliotek.

ESBJERG STRANDPROMENADE

EUROPAN-konkurrencen for arkitekter under 40 år blev vundet af to unge arkitekter og tre arkitektstuderende, der efterfølgende dannede tegnestuen Spektrum.

Illustration: Spektrum



INTERNATIONALISERING OG KVALITETSUDVIKLING

Derfor skal kravene til arkitektskolerne fastholdes og skærpes, så institutionerne fortsat leverer uddannelse, forskning og kunstnerisk udviklingsvirksomhed på højeste internationale niveau – og så uddannelsen fortsat er blandt de mest eftertragtede arkitektuddannelser i verden.

Arkitektuddannelsen skal løbende internationaliseres og kvalitetsudvikles i overensstemmelse med det arbejdsmarked,

danske arkitekter uddannes til. Det sikrer samtidig, at vi i Danmark har adgang til den højeste internationale kvalitet i uddannelse og forskning på arkitekturområdet.

Uddannelse og vidensudvikling på de to arkitektskoler skal ske i et samspil med erhvervet, og erhvervet skal inddrages i kvalitetsudviklingen af de to arkitektskoler virksomhed.

WORKSHOP

Workshop i anledning af kulturnatten på Kunstakademiets Arkitektskole i København.

Illustration: Kunstakademiets Arkitektskole

MASTERUDDANNELSE I STRATEGISK BYPLANLÆGNING

Kunstakademiets Arkitektskole udbyder en masteruddannelse, der sætter fokus på strategisk planlægning af bymæssige forandringsprocesser med udgangspunkt i byens rumlige kvaliteter. Uddannelsens udgangspunkt er, at opgaverne og kravene til byplanlægningen har ændret sig.

Globalisering, afindustrialisering og nye kulturelle og sociale former nødvendiggør en ny strategisk tilgang. Masteruddannelsen skal på denne baggrund opøve de studerendes færdigheder i at udarbejde urbane strategier som rådgivere for offentlige og private klienter.





POLARSTATION

Integrerede elementer som indendørs løbebane og anlæg for produktion af egen energi fortæller om projektets fremsynede og gen-nembrydende perspektiver. Udarbejdet af tegnestuen MAPT.

Illustration: MAPT

INITIATIVER

Følgende initiativer medvirker til at sikre, at arkitektuddannelsen i Danmark hører til blandt verdens bedste:

AKKREDITERING OG BENCHMARKING I VERDENSKLASSE

For at sikre og dokumentere at den danske arkitektuddannelse måler sig med verdens bedste, skal uddannelsen benchmarkes og kvalitetssikres efter internationale standarder. Senest i 2010 skal uddannelsen akkrediteres efter internationale standarder.

Akkreditering vil sætte fokus på udviklingen af kvaliteten, og det vil sikre, at der kan sættes hurtigt ind, hvis det viser sig, at der er steder, hvor uddannelsen i Danmark halter bagefter.

ADVISORYBOARDS SKAL SIKRE TILKNYTNING TIL ERHVERVET

Arkitektskolerne skal etablere og vedligeholde en tæt og gensidig forpligtende dialog med erhvervslivet. For at sikre arkitektskolerne bedst mulige vilkår for løbende at udvikle uddannelse og forskning i samspil med erhvervslivet etablerer de to skoler advisoryboards i umiddelbar tilknytning til skolernes ledelse.

Medlemmerne rådgiver rektor og ministeren om skolernes udvikling. Medlemmerne af panelet skal bl.a. repræsentere førende arkitektvirksomheder og have udenlandske medlemmer. Advisoryboardet skal bl.a. kommentere skolens udvikling i skolens årsrapport.

STØRRE INTERNATIONALT PERSPEKTIV

Den danske arkitektuddannelse skal være konkurrencedygtig og attraktiv i et internationalt perspektiv. Derfor er det afgørende, at arkitektskolerne indgår strategiske samarbejder med førende internationale arkitektskoler, og at der sker en øget international udveksling af studerende, undervisere og forskere.

Det skal bl.a. ske ved et godt udbud af engelsksproget uddannelse, der kan tiltrække udenlandske forskere, undervisere og udvekslings- og betalingsstuderende.

FORSKNING I IT OG ARKITEKTUR

Center for IT og Arkitektur (CITA) er Kunstakademiets Arkitektskoles kreative forskningsmiljø for nye digitale design- og produktionsredskaber. Centrets forskning skal bidrage med ny viden til arkitektuddannelsen og til overførslen af ny teknologi på tværs af fag og industrier. CITA's forskningsfelt er tværfagligt og skal som bindeled mellem forskning og praksis udvikle kreative modeller, der giver direkte og praktiske erfaringer inden for anvendelse og udvikling af digitale værktøjer.

Centret samarbejder med en række europæiske og amerikanske universiteter, private og offentlige forsøgs- og forskningscentre, arkitekt- og designskoler, industrivirksomheder samt ingeniør- og arkitekttegnestuer. Et særligt element i centrets forsknings- og undervisningsmiljø er Rapid Prototyping-teknologierne. I 2006 bevilligede Forsknings- og Innovations Styrelsen et internationalt phd.-stipendium til studier i interaktive tekstiler og arkitektur ved CITA.

DIMITTENDERNE FÅR PRIMÆRT PRIVATE JOB

Ifølge kandidatundersøgelse fra 2006 fra Arkitektskolen Aarhus fik 68 pct. af dimittenderne i perioden 1995 til 2005 deres første job ved en privat tegnestue.

FORMIDLING TIL EN BREDERE OFFENTLIGHED

Arkitektskolerne i Århus og København varetager en række nationale og internationale aktiviteter, hvor der formidles videns- og kulturaktiviteter til en bredere offentlighed. Hen over året arrangeres arkitektudstillinger, internationale forelæsnings, konferencer og andre aktiviteter, hvor dørene slås op for et bredere publikum.



MERE FORSKNING I SAMARBEJDE MED ERHVERVSLIVET

Den løbende udvikling af ny viden på arkitekturområdet er en helt afgørende forudsætning for kvalitetsudviklingen af både uddannelsen og erhvervet. Denne vidensudvikling kan med fordel ske i samarbejde mellem arkitektskolerne og arkitektvirksomhederne.

Arkitektskolerne skal bl.a. sikre dette ved at etablere erhvervsph.d'er i samarbejde med relevante samarbejdspartnere og ved at øge den eksterne forskningsfinansiering.

UDVIKLING AF EFTER- OG VIDEREUDDANNELSE

Efter- og videreuddannelse af arkitekterhvervet er nødvendigt, hvis der skal ske en løbende vidensspredning og kompetencetilpasning, der matcher arkitekterhvervets behov. I samarbejde med branchen skal arkitektskolerne derfor løbende udvikle og tilpasse udbuddet af efter- og videreuddannelse i forhold til arbejdsmarkedets behov.

Efter- og videreuddannelse skal koordineres, tilrettelægges og udbydes i fællesskab mellem de to arkitektskoler.

CENTER FOR INDUSTRIEL ARKITEKTUR (CINARK)

Center for Industriel Arkitektur på Kunstakademiets Arkitektskole søger at etablere samarbejde med byggeriets parter. Centret har fokus på uddannelse og forskning inden for fagområdet industriel arkitektur. Her forskes bl.a. i, hvordan arkitektoniske designprocesser udfolder sig i industriel praksis, byggesystemer, mass customisation i arkitektonisk variant og det arkitektoniske potentiale i forskellige byggematerialer, byggeteknologier samt identitets- og værdiskabelse inden for moderne erhvervsbyggeri.

ØGET FOKUS PÅ FAGLIGE UDVIKLINGSOMRÅDER

Uddannelsen og forskningen på de to arkitektskoler skal løbende afstemmes og justeres i overensstemmelse med erhvervets behov. Der skal også tages højde for aktuelle eller strategisk vigtige udviklingsområder inden for arkitektfaget. Det gælder f.eks. planlægning, bæredygtighed, industrialiseret byggeri, digitalisering, landskabsarkitektur og restaurering. Dialogen med aftagerne om de faglige satsningsområder er i den henseende helt afgørende.

Initiativerne indgår i den nye flerårsaftale for Kulturministeriets uddannelser og følges op i resultatkontrakter mellem Kulturministeriet og arkitektskolerne for 2007-2010.

ARKITEKTSKOLEN AARHUS

Studerende ved Arkitektskolen Aarhus deltager i workshop under ledelse af den amerikanske arkitekt Michael Sorkin.

Illustration: Aage Lund Jensen

SLOTS- OG EJENDOMSSTYRELSENS ARKITEKTURPOLITIK

Slots- og Ejendomsstyrelsen skal i medfør af Statsbyggeloven sikre, at byggerier i styrelsens regi gennemføres på den for staten økonomisk mest fordelagtige måde under hensyntagen til anvendelse og fremtidig drift. Byggerierne skal tilrettelægges teknisk hensigtsmæssigt og opfylde de arkitektoniske krav, som formål og beliggenhed tilsiger.

MISSION

Arkitekturpolitikken skal bidrage til, at der i Slots- og Ejendomsstyrelsens byggeprojekter opretholdes og/eller skabes en høj arkitektonisk kvalitet, der har et langsigtet perspektiv.

Arkitekturpolitikken skal følges ved Slots- og Ejendomsstyrelsens vare-tagelse af opgaver med:

- At forsyne staten med fremtidssikrede kontorarbejdspladser.
- At bevare og nyttiggøre statens slotte og haver.

Arkitektur har en lang levetid, og gode arkitekturarbejder udgør vigtige pejlemærker i vores fælles forståelse af nutid og fortid. Høj kvalitet mht. materialer og løsninger, der understøtter den arkitektoniske linie, kan normalt totalt set betale sig, når investeringsudgifter og vedligeholdelsesudgifter ses under ét. God arkitektur har indenfor de økonomiske muligheder samt den enkelte bygnings karakter samlet set stor gunstig betydning for bygningens markedsværdi samt kunders og brugeres tilfredshed.

VISION

Slots- og Ejendomsstyrelsen vil skabe merværdi i ejendomsporteføljen ved at sikre, at funktionen og arkitekturen i de enkelte bygninger svarer til kundernes og brugernes behov og den enkelte bygnings karakter og evt. bevaringsmæssige værdi. Styrelsen skal herunder vurdere investeringerne i funktionalitet og arkitektur i forhold til bygningens levetid og styrelsens planer for dens anvendelse over tid.

Det er Slots- og Ejendomsstyrelsens intention, at de funktionelle krav og ønsker til et byggeprojekt skal kunne løses inden for styrelsens økonomiske rammer samtidig med prioritering af arkitektonisk udformning og kvalitet.

Slots- og Ejendomsstyrelsens arkitekturholdning skal være præget af, at bygninger ofte er historisk værdifulde og/eller symboladede. Der skal således arbejdes frem mod til stadighed at forene god og funktionel arkitektur, der udspringer af nutiden, med udvikling og nyttiggørelse af ældre arkitektur, samtidig med at der samlet skabes nutidige og værdige rammer for aktiviteter i bygningerne. Heri indgår bedst mulig tilgængelighed til bygningerne.

Styrelsen vil med sine arkitektoniske valg præge markedsdannelsen for både projektering og udførelse i udviklende retning, herunder indtænkning af industrialisering af byggeproduktionen og rationalisering af byggeprocessen i de arkitektoniske løsninger samt standardiseret kontorindretning. Der skal være åbenhed om styrelsens arkitektoniske valg. Det er Slots- og Ejendomsstyrelsens ambition at gennemføre byggeprojekter af så høj arkitektonisk kvalitet, at de kan indstilles til arkitekturpriser.

Slots- og Ejendomsstyrelsen vil inden for arkitekturområdet være en anerkendt og innovativ partner i byggeriet og vil gennem samarbejde og netværk med de bedste private partnere i byggeriet opnå optimale resultater i koncepter, processer og konkrete byggeopgaver.

Styrelsen skal besidde tilstrækkelige arkitektoniske kompetencer til, at der kan stilles de fornødne ambitiøse krav, som kan medvirke til, at de udbudte projekter gennemføres arkitektonisk udfordrende, og – for

kulturarven – at der er en tilstrækkelig historisk og arkitektonisk viden om statens slotte og haver til at sikre den fortsatte bevaring og rette anvendelse af kulturarven.

Arkitektonisk kvalitet skal skabes i planlægnings- og udførelsesfasen og skal stå sin prøve i brugsfasen. Den lader sig vanskeligt entydigt definere, dog kan den forsøgsvis betegnes som samordningen af form, funktion og byggeteknik, hvor alle tre aspekter er af høj kvalitet og er samlet i en helstøbt kunstnerisk idé.

Styrelsen vil endvidere indtænke minimering af miljøpåvirkning ved valg af tekniske løsninger og materialer, herunder energiudgifter ved produktion, indbygning af materialer og efterfølgende drift.

STRATEGI

UDVIKLING OG KONCEPTER

Grundlaget for udvikling af ejendomsporteføljen skal etableres gennem analyser og strategiplanlægning på hele porteføljen. Det bør i denne forbindelse indgå, at bygningernes arkitektoniske værdier skabes, genskabes, fastholdes eller øges.

Der skal etableres delstrategier på de væsentlige forretningsområder som f.eks. fremtidens kontor, restaurering, natursten og havearkitektur, der skal understøtte en systematisk og kvalificeret indsats på det arkitektoniske område.

På kontorområdet udarbejdes delstrategier, der skal være grundlaget for både opretholdelse og videreudvikling af bygningernes arkitektoniske udformning, men også fleksible og fremtidssikrede indretning. På kulturområdet udarbejdes delstrategier for at fastholde de arkitektoniske kvaliteter (bevaringsværdier), og for at sikre retning og helhedsgreb i udviklingen og anvendelsen af statens slotte og haver.

UDBUD

Slots- og Ejendomsstyrelsen vil både gennem traditionelle udbud af bygge-opgaver og gennem tilvejebringelse af ejendomme gennem Offentligt – Privat – Partnerskab (OPP) og "skræddersyet byggeri" samt gennem udbud af lejekontrakter indtænke holdninger og krav til arkitekturen som anført i missionen og visionen. Kravene til arkitektonisk udformning skal udarbejdes i tæt samarbejde med kunden, der bidrager til finansiering af byggeriet.

Slots- og Ejendomsstyrelsen skal ikke blot være bestiller og koordinator af byggeprojekter inden for kontor- og kulturområderne, men skal være en aktiv og vidende part, der præger processen for at opnå den bedst mulige arkitektoniske udformning.

Hele forløbet skal ske i tæt kreativt samarbejde mellem Slots- og Ejendomsstyrelsen, rådgivere og kunden/brugeren, så alle parter er nøje bekendt med fælles mål, ambitionsniveau og fremdrift. Valg af udbudsform fremgår af Slots- og Ejendomsstyrelsens indkøbsstrategi.

Ved udbud af rådgiverydelser og ved udbud af byggeopgaver, herunder totalentrepriser, eller anden tilvejebringelse af ejendomme, herunder OPP og "skræddersyet byggeri", anvendes sædvanligvis økonomisk mest fordelagtige bud. Det er Slots- og Ejendomsstyrelsens holdning, at arkitektonisk kvalitet for en lang række udbud vil være et relevant tildelingskriterium, der afhængigt af den konkrete opgaves karakter vil indgå med større eller mindre vægt. Prækvalificering af rådgivere skal bl.a. ske ud fra besiddelse af de arkitektoniske kompetencer til løsning af den konkrete opgave.

KRITERIER MED BERØRINGSFLADER TIL ARKITEKTUR KAN OMFATTE:

- Arkitektonisk kvalitet (evne, erfaring og tidligere resultater).
- Evne til at indgå i et effektivt samarbejde med alle involverede parter for at opnå den arkitektoniske kvalitet.
- Evne til at vurdere arkitekturen ud fra hensyntagen til funktionalitet og totaløkonomiske principper.
- Evne til at indgå i digitale arbejds- og udvekslingsprocesser.

Projektkonkurrencer anvendes i forbindelse med nybygnings- eller moderniseringsopgaver, hvor projektet og projektlokaliteten er egnede hertil, og hvor der kan tænkes en bred vifte af løsningsmodeller. Det er opgavens kompleksitet, der er afgørende for, om der udskrives åben eller indbudt konkurrence. Komplekse opgaver er mest velegnede til indbudte konkurrencer, idet tegnestuernes arbejdskapacitet kan være afgørende for en sikker gennemførelse af projektet. Ved opgaver, der giver mulighed for høj grad af innovation, er åbne konkurrencer en nærliggende mulighed, da de giver nye tegnestuer og talenter mulighed for at "komme på banen". Ved prækvalificeringen skal det for at opnå nytænkning overvejes at prækvalificere nye tegnestuer og talenter.

Deciderede restaureringsopgaver, der kræver stor specialviden, og hvor antallet af løsningsmodeller er mere begrænset, udbydes som udgangspunkt ikke i projektkonkurrencer, men i reglen efter økonomisk mest fordelagtigt bud, hvor der vil indgå arkitektoniske elementer. Parallelt vil dette også være gældende for totalentrepriser i forbindelse med nybygnings- og moderniseringsopgaver.

PLANLÆGNINGS- OG PROJEKTERINGSFASEN

God planlægning og et projekteringsgrundlag med klare mål og ambitioner er af afgørende betydning for det endelige resultats arkitektoniske kvalitet. Slots- og Ejendomsstyrelsen vil prioritere, at den fornødne tid og økonomi til forundersøgelser, analyser, programmering og projektering er til rådighed i projekterne for at opnå det bedst mulige resultat. Kunder og brugere vil blive inddraget heri.

Slots- og Ejendomsstyrelsens byggeopgaver kan kategoriseres inden for modernisering og nybyggeri, restaurering, landskabsplanlægning og vedligehold, der er beskrevet nedenfor.

MODERNISERING OG NYBYGGERI

Ejendomsporteføljen moderniseres løbende teknisk og funktionelt med udgangspunkt i kundebehov, miljø- og energimæssige vurderinger, lovkrav m.v. Moderniseringer skal ske på en sådan måde, at bygningens arkitektoniske kvalitet ikke sløres eller forringes, samtidig med at industrialisering af byggeprocessen fremelskes.

Ved modernisering og nybyggeri skal der lægges vægt på, at der skabes gode funktionelle rammer af høj arkitektonisk kvalitet, som fungerer i samspil med omgivelserne. Slots- og Ejendomsstyrelsen prioriterer ikke en bestemt stil eller arkitekturopfattelse. Stillingtagen til miljømæssig bæredygtighed og livstidscyklusanalyser for materialer og byggeriet som helhed skal indgå i overvejelserne. I forbindelse med moderniserings- eller nybygningsopgaver på kontor- området gennemføres programmering og udførelse med udgangspunkt i styrelsens koncept for fremtidens kontorarbejdspladser.

RESTAURERING

Slots- og Ejendomsstyrelsen skal have stort kendskab til bevaring og traditionel restaurering, men skal også give plads til fornyelse inden for gældende rammer.

Der henvises til særskilt restaureringspolitik indeholdende vejledning om forundersøgelser, bevaringsværdi og restaureringsholdning. Politikken angiver en metode til at håndtere restaureringsopgaver. Metoden kan anvendes i forbindelse med konkrete projekter, men kan også danne grundlag ved undersøgelse af, om en bygning eller have er velegnet til en ny funktion.

LANDSKABSPLANLÆGNING (HAVEARKITEKTUR)

For slotshaverne skal det sikres, at disse repræsenterer havekunstens udvikling i Danmark fra renæssancen over barokhaven til de landskabelige og romantiske stilperioder, og at de enkelte havers egenart og kulturhistoriske værdier ikke går tabt.

For voldanlæg skal det sikres, at disse repræsenterer den militærhistoriske udvikling, samtidig med at den mere nutidige parkprægede karakter opretholdes.

Grønne arealer, herunder parkanlæg, i forbindelse med administrative bygninger skal gøres til genstand for en havearkitektonisk behandling, der medvirker til, at anlægget er i overensstemmelse med det omgivende bygningsmiljø.

Landskabsprojekter gennemføres afbalanceret mellem brugernes og publikums ønsker og behov samt bevarings- og/eller restaureringsindsatsen. Det tilstræbes, at form, havearkitektur, funktion og anlægsteknik afstemmes, så de kulturhistoriske værdier opretholdes eller genskabes.

Overordnede målsætninger for de enkelte anlæg fastlægges gennem udarbejdelse af perspektivplaner, der danner grundlag for kvalificeret bevaring, udvikling og nyttiggørelse. Kunsthistorikere, landskabsarkitekter og slotsgartnere inddrages i forbindelse med projekterne, så de kulturhistoriske værdier bevares og/eller genskabes.

VEDLIGEHOLDELSE, DRIFT

En af de grundlæggende forudsætninger for at fastholde og udvikle de overordnede arkitektoniske værdier i Slots- og Ejendomsstyrelsens portefølje er til stadighed at planlægge og gennemføre en langsigtet vedligeholdelsesindsats og foretage den tilhørende budgetplanlægning med udgangspunkt i periodisk gennemførte bygningsssyn.

Vedligeholdelsesarbejder tager sigte på at opretholde en god og sund bygningsstandard, bl.a. med prioritering af arkitektonisk kvalitet og totaløkonomisk stillingtagen. I forbindelse med gennemførelse af de enkelte arbejder skal der være opmærksomhed på mulighed for at integrere nye brugerkrav, lovkrav og forbedring i funktionalitet og byggeteknik.

FAGKOMPETENCER

I Slots- og Ejendomsstyrelsen skal opretholdes en generel arkitekturfaglig kompetence inden for byggesagsstyring og særlige kompetencer inden for fremtidens kontor, restaurering, natursten og haver. Dette skal dels sikre, at der stilles de rette krav i forbindelse med udbud, dels sikre at der foretages kompetent arkitektonisk vurdering af indkomne forslag, og dels sikre at de udbudte krav og ydelser bliver opfyldt. Fagkompetencer fastholdes og udvikles gennem rekruttering, efteruddannelse samt deltagelse i interne og eksterne netværk. Videndeleling og -formidling skal bidrage til opretholdelse af det nødvendige kompetenceniveau.

NETVÆRK

Erfaringsudveksling og samarbejde styrkes gennem afholdelse af konferencer og workshops inden for styrelsens særlige spidskompetenceområder:

- Fleksibel kontorindretning, fremtidens kontor.
- Restaurering, herunder naturstensområdet og historiske haver.

Herudover arbejdes med etablering af netværk, bl.a. for statslige kultur-ejendomsbesiddere.

STATSBYGGESAGER

Arkitekturpolitikens elementer skal indgå i den rådgivning, der gives i forbindelse med planlægning og gennemførelse af statsbyggesager, der gennemføres af myndigheder uden egen byggeadministration bistået af Slots- og Ejendomsstyrelsen.

OVERSIGT OVER MINISTERIER, STYRELSER OG RELEVANTE INSTITUTIONER

Arkitektskolen Aarhus | www.aarch.dk
 Danmarks Eksportråd | www.eksportraadet.dk
 Dansk Arkitektur Center | www.dac.dk
 Det Kongelige Danske Kunstakademis Arkitektskole | www.karch.dk
 Energistyrelsen | www.ens.dk
 Erhvervs- og Byggestyrelsen | www.ebst.dk
 Forsvarets Bygnings- og Etablisementstjeneste | www.fbt.dk
 Kulturarvsstyrelsen | www.kulturarv.dk
 Kulturministeriet | www.kum.dk
 Kunststyrelsen | www.kunststyrelsen.dk

Lokale- og Anlægsfonden | www.loa-fonden.dk
 Miljøministeriet | www.mim.dk
 Skov- og Naturstyrelsen | www.skovognatur.dk
 Slots- og Ejendomsstyrelsen | www.ses.dk
 Socialministeriet | www.social.dk
 Transport- og Energiministeriet | www.trm.dk
 Universitets- og Bygningsstyrelsen | www.ubst.dk
 Udenrigsministeriet | www.um.dk
 Vejdirektoratet | www.vejdirektoratet.dk
 Økonomi- og Erhvervsministeriet | www.oem.dk

DANSK ARKITEKTUR CENTER

Dansk Arkitektur Center er et formidlings- og udviklingscenter for arkitektur og byggeri. Det er Dansk Arkitektur Centers mission at iværksætte partnerskaber, der udvikler og formidler dansk arkitektur og byggeri med henblik på kulturel og erhvervsmæssig værdiskabelse for såvel fagfolk som brugerne af arkitektur.

Aktiviteterne rettes mod såvel fagfolk som den brede befolkning. Dansk Arkitektur Centers formål realiseres ved udstillinger, møde- og konferenceaktiviteter, undervisningstjeneste, webaktiviteter samt anden formidlingsvirksomhed.

Kulturministeriet, Økonomi- og Erhvervsministeriet og Realdania øger bevillingen til Dansk Arkitektur Center – fra 3x2,1 mio. kr. årligt i 2005 til 12,4 mio. kr. årligt fra 2007. Hensigten er at intensivere Dansk Arkitektur Centers indsats for at fremme formidlingen og udviklingen af dansk arkitektur både nationalt og internationalt. Dansk Arkitektur Center fungerer hermed som hovedoperatør for koordinering og udmøntning af en ny tværministeriel arkitekturpolitik.

KULTURARVSSTYRELSEN

Kulturarvsstyrelsens mål er at sikre kulturarven, som den findes på bygnings-, fortidsminder- og museumsområdet, og give den betydning og gøre den vedkommende for borgerne. På arkitekturområdet administrerer Kulturarvsstyrelsen lov om bygningsfredning og bevaring af bygninger og bymiljøer. Styrelsen udarbejder tema-genemgange. Det kan være gennemgang af en enkelt arkitekts værker eller oversigt over et tema som f.eks. landbrugets bygninger, men henblik på at frede det bedste. Hertil kommer, at styrelsen modtager fredningsforslag fra Landsforeningen for Bygnings- og Landskabskultur og fra private borgere. Fredningsforslag forelægges Det Særlige Bygningssyn, der er ministerens rådgivende organ. Restaurering, renovering og ombygning i fredede bygninger kan kun foretages med tilladelse fra Kulturarvsstyrelsen. Styrelsen har en erfaren stab af restaureringsarkitekter til at varetage dette arbejde.

Kulturarvsstyrelsen afholder hvert andet år et restaureringsseminar, der samler omkring 350 arkitekter til diskussion af restaureringsfaglige emner.

LOKALE- OG ANLÆGSFONDEN

Lokale- og Anlægsfonden udvikler og støtter byggeri inden for idræt, kultur og fritid. Støtten er rettet mod nyskabende projekter, arkitektonisk kvalitet og brugerinddragelse. Det har ført til byggerier som vandkulturhusene (bl.a. i København), indre byfælledere som DGI-Huset i Århus og Prismen i København, mobile skøjtebaner, Kulturhuse

og Foreningshuse og – ikke mindst – til fornyelse af mange af de idrætshaller, som ønsker en opdatering i forhold til det aktuelle idrætsbillede. Støtten rettes mod alle hjørner af idræts-, kultur- og fritidslivet, og støtten rettes ud over mod konkrete byggerier også mod udfoldelsesmuligheder knyttet til udearealer, byrum og landskab. Gennem fonden stilles en række krav til udvikling af arkitektonisk kvalitet for offentligt støttet byggeri, hvor det er kommuner, foreninger eller selvejende institutioner, der er bygherrer.

Rådgivning er efter mere end 10 års erfaringsindsamling blevet en central del af Lokale- og Anlægsfonden virksomhed. Set i et kommunalt perspektiv er byggerier på idræts-, kultur- og fritidsområdet ofte projekter, hvor den enkelte kommune eller lokale bygherre besidder begrænset erfaring, fordi mulighederne opstår med års mellemrum. Her står fondens samlede viden til rådighed i form af inspirationsdatabaser, statistikker og direkte projektrettet vejledning. Samarbejdet med forskningsinstitutioner på området styrker indsatsen.

Lokale- og Anlægsfonden satser stærkt på udviklingen af den arkitektoniske kvalitet og eksperimenterer med nye konkurrence- og udbudsformer, der i et fællesskab mellem bygherrer og byggeriets øvrige parter giver arkitekter mulighed for at udvikle og opføre smukke, funktionelle og indholdsmæssigt interessante idræts- og kulturbyggerier. Med de nye initiativer forenes de kreative og udførende kræfter med den indholdsmæssige viden, bygherren besidder, så tidligt som muligt i forløbet. Samtidig er flere af fondens initiativer på dette område rettet mod forsøget på at inddrage vækstlaget i dansk arkitektur.

Lokale- og Anlægsfonden blev etableret i 1994 og modtager hver år omkring 80 mio. kr. af Tipsmidlerne.

STATENS KUNSTFOND

Hovedopgaven for Statens Kunstfonds Arkitekturudvalg er at uddele treårige arbejdsstipendier, arbejds- og rejselegater, præmieringer og projektstøtte til arkitekter samt at give anden støtte, der sigter på at opretholde og fremme arkitekters produktion.

Arkitekturudvalget modtager en årlig finanslovsbevilling på ca. 7,5 mio. kr. Arkitekturudvalget modtog i 2005 i alt 141 ansøgninger, hvoraf 55 blev imødekommet. I første halvår af 2006 har udvalget modtaget 106 ansøgninger, hvoraf 35 er imødekommet. Det er kvaliteten af den kunstneriske produktion og det kunstneriske talent, der er det afgørende kriterium for tildeling af støtte fra Statens Kunstfond. Kunststyrelsen varetager sekretariatsfunktionerne for Statens Kunstfonds arkitekturudvalg samt for fondens bestyrelse og repræsentantskab.



1. AARHUS UNIVERSITET

Danmarks første campusuniversitet indviet i 1928. Tegnet af Kay Fisker, P. Stegmann og C.F. Møller og havearkitekten C.Th. Sørensen.

Illustration: Realdania

2. EGÅ GYMNASIUM


CUBO Arkitekter har tegnet bygningen, hvis midte og tyngdepunkt er et stort cirkulært rum, med delvist integreret idrætshal.

Illustration: CUBO Arkitekter

3. IT UNIVERSITETET I KØBENHAVN

Bygningen er organiseret omkring et centralt og åbent atrium, hvor møde- og grupperum dynamisk stikker ud som kommodeskuffer i forskellige størrelser. Tegnet af Henning Larsen Architects.

Illustration: Adam Mørk



Med "Arkitekturnation Danmark" er der for første gang lavet en samlet arkitekturpolitik.

Det er regeringens mål, at arkitekturpolitikken vil bidrage til at udvikle arkitekturen som dansk styrkeposition, og at politikken vil skabe øget bevidsthed og debat om arkitekturens betydning, betingelser og muligheder i Danmark.

Politikken er udarbejdet i et samarbejde mellem Kulturministeriet, Økonomi- og Erhvervsministeriet, Socialministeriet, Udenrigsministeriet, Miljøministeriet, Transport- og Energiministeriet samt Universitets- og Bygningsstyrelsen, Forsvarets Bygnings- og Etablissementstjeneste og Slots- og Ejendomsstyrelsen.

Arkitekturpolitikken kan hentes i elektronisk form fra Kulturministeriets hjemmeside, www.kum.dk