



ULIGHED OG KULTURFORBRUG - ET ÅR MED COVID-19

Ea Hoppe Blaabæk og Mads Meier Jæger

INDHOLD

Baggrund	3
Data	4
Ændrede kulturforbruget sig i 2020?	5
Steg uligheden i 2020?	6
Uddybende analyser	9
Bibeholdt de unge deres kulturforbrug?	10
Hvem kompenserede da kulturlivet genåbnede?	11
Konklusion	14
Bilag	17



BAGGRUND

Forskningen viser, at der er stor social ulighed i borgernes kulturelle deltagelse (Alderson et al., 2007; Falk and Katz-Gerro, 2016; Katz-Gerro and Jæger, 2013). Individuer med høj uddannelse og indkomst er generelt mere kulturelt aktive end individer med lav uddannelse og indkomst. Forskningen viser desuden, at børn er tilbøjelige til at overtage deres forældres kulturelle præferencer (Notten et al., 2012; Willekens and Lievens, 2014). Disse omstændigheder gør, at den sociale ulighed i kulturel deltagelse består på tværs af generationer. Med Covid-19 pandemien, og de efterfølgende perioder med nedlukning, er det forventeligt, at kultursektoren har været hårdt ramt. Dette skyldes ikke mindst, at kulturaktiviteter ofte samler mange mennesker på én gang (fx ved live-koncerter, teater eller musical shows). De fleste kulturinstitutioner har været ramt af nedlukning og restriktioner, hvilket har givet dem anledning til at revurdere, hvordan de bedst giver deres brugere mulig adgang til kultur fx via sociale medier, online streaming af koncerter eller skuespil, virtuelle tours på museer etc. (Agostino et al., 2020; Radermecker, 2021). Denne artikel vil, på baggrund af nye data fra den danske Kulturvaneundersøgelse, beskrive ændringer i den kulturelle deltagelse før og under Covid-19 pandemien og de ændringer i den sociale ulighed, som pandemien medførte.

Vi ved kun ganske lidt om effekterne af Covid-19-nedlukningen på danskernes kulturforbrug. En undersøgelse viser, at nedlukningen af bibliotekerne medførte en stigning i den sociale ulighed i udlånet af børnebøger (Jæger and Blaabæk, 2020). En engelsk undersøgelse peger på, at download og streaming af musik, film, tv og digitale spil steg under nedlukningen og at stigningen var størst blandt middelklassen (Creative Industries Policy & Evidence Centre, 2020). Disse resultater tyder på, at mere ressourcestærke individer og familier, sammenlignet med mindre ressourcestærke, er bedre i stand til at kompensere med andre typer kulturforbrug når deres "sædvanlige" kulturelle institutioner lukker ned. Man kan forestille sig, at en lignende tendens gælder i forhold til kulturforbruget generelt, dvs. at de ressourcestærke tilpasser deres forbrug til de kulturtilbud, der er tilgængelige under en nedlukning. Tilpasning kan foregå enten i form af øget forbrug af kultur online (fx streaming af teater eller koncerter, online tours i museer etc.), øget brug af kulturaktiviteter, der ikke kræver fysisk samvær (fx læsning, lytte til musik, kunst i det offentlige rum) eller ved at henlægge kulturforbruget til de perioder under pandemien, hvor kulturtilbuddene var (midlertidigt) åbne. Forventningen på baggrund heraf er derfor, at der er sket en stigning i den sociale ulighed i kulturforbruget fra 2019 til 2020.

Selv om vi ikke ved meget om effekterne af Covid-19 pandemien på kulturforbrug viser anden forskning, at pandemien øgede den sociale ulighed inden for mange områder. Der er fx observeret en øget ulighed i arbejdsløshed, indkomst, muligheden for hjemmearbejde og mental sundhed (Blundell et al., 2020; Ohlbrecht and Jellen, 2021; Witteveen and Velthorst, 2020; Wu et al., 2021). Disse uligheder kan meget vel påvirke den enkeltes mulighed for, og overskud til, at være kulturelt aktiv og sandsynliggør derfor, at Covid-19 pandemien har øget den sociale ulighed i kulturforbruget. Fx viser en undersøgelse fra England, at det digitale kulturforbrug under nedlukningen var højere blandt individer, der kunne arbejde hjemmefra, sammenlignet med individer, der enten skulle møde på arbejde eller der blev sendt hjem men ikke kunne arbejde (Creative Industries Policy & Evidence Centre, 2020).

DATA

De resultater, som vi præsenterer nedenfor, tager udgangspunkt i data fra Kulturvaneundersøgelsen indsamlet fra januar 2019 til december 2020. Disse data giver os mulighed for at sammenligne dels hvordan kulturforbruget ændrede sig fra 2019 til 2020, og dels hvordan de forskellige ned- og genoplukninger påvirkede kulturforbruget hen over 2020. Kulturvaneundersøgelsen er indsamlet af Danmarks Statistik, og data i aggregeret format er tilgængelig via Statistikbanken. Undersøgelsen baserer sig på en tilfældigt udvalgt stikprøve af den danske befolkning over 16 år. Der er gennemført ca. 3,000 interviews per kvartal i 2019 og 2020 (12,699 interviews i 2019 og 13,209 i 2020).

VARIABLE KULTURFORBRUG. Vi fokuserer på andelen i befolkningen, der inden for de sidste 3 måneder angiver at have deltaget i følgende kulturelle aktiviteter: Koncert (live på spillesteder, festivaller eller andre musikevents, museum (historisk, naturhistorisk eller kunstmuseum), biograf, bibliotek (fysisk besøg for udlån, læse, arrangementer mv.), forlystelse (forlystelsesparker, oplevelsescentre, sommerland, dyreparker, cirkus, akvarier), billedkunst på museum, scenekunsts (live deltagelse) og sportsbegivenhed (live).

"LOCKDOWN-VENLIGT" KULTURFORBRUG. Vi er interesseret i at belyse, i hvilket omfang danskerne benyttede kulturelle tilbud, der ikke kræver åbne kulturinstitutioner og derfor nemmere kunne benyttes under pandemien. Vi fokuserer på andelen af befolkningen, der inden for de seneste 3 måneder har gjort følgende: Læst (skønlitteratur), digitale spil, online biblioteksbrug (fx hjemmeside, e-reolen, filmstriben mv.), følger museum på sociale medier, ser sport på tv/radio/online, billedkunst uden for museum (fx i det offentlige rum, i bøger eller online) og scenekunst (via tv/internet/online).

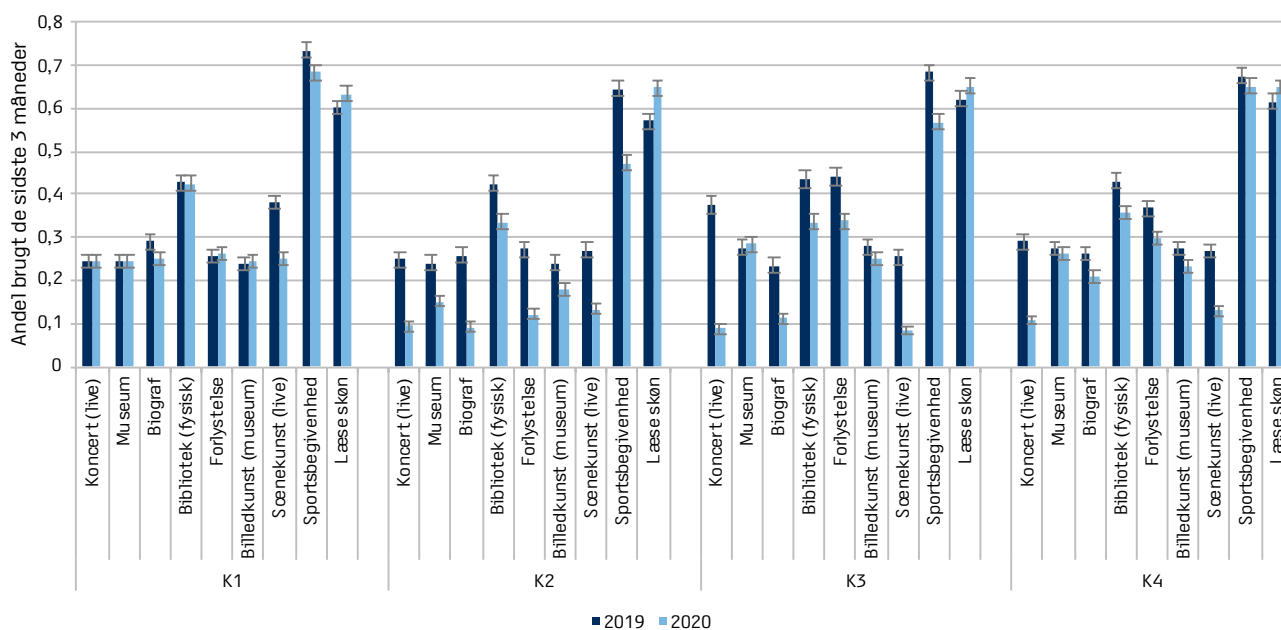
ULIGHED: Vi bruger forskelle i uddannelse og indkomst som indikatorer for social ulighed. I forhold til uddannelse skelner vi mellem individer, der har gennemført – og ikke har gennemført – en videregående (kort, mellemlang og lang) uddannelse. I forhold til indkomst skelner vi mellem individer, hvis individuelle disponible indkomst ligger henholdsvis over og under medianindkomsten i befolkningen.

ÆNDRERE KULTURFORBRUGET SIG I 2020?

Det første skridt i vores analyse består i at se på, om kulturforbruget ændrede sig fra 2019 til 2020. Figur 1 viser andelen af befolkningen, der angiver at have deltaget i en given kulturel aktivitet inden for de sidste 3 måneder. Analyserne fokuserer på andelen af befolkningen, der har deltaget i en given kulturel aktivitet og altså ikke på hvorvidt enkelte brugere er blevet mere eller mindre aktive over tid. Konfidensintervallerne i figuren angiver den statistiske usikkerhed. Figur 1 viser, at kulturforbruget faldt ganske betragteligt for langt de fleste kulturelle aktiviteter fra andet kvartal 2020. Den eneste undtagelse fra denne generelle tendens er læsning af skønlitteratur, hvor der i (særligt) andet kvartal af 2020 var en større andel af befolkningen, der angiver at have læst skønlitteratur inden for de seneste 3 måneder. Vi bemærker desuden, at for nogle typer kulturelle aktiviteter – i særlig grad koncerter – steg kulturforbruget ikke igen i sidste kvartal af 2020, hvor mange af de hidtidige restriktioner var lempet og mange institutioner var åbne. Dette antyder, at nogle kulturelle sektorer har været hårdere ramt end andre, samt at de kulturtilbud, der samler mange på én gang, var mere udsatte for både nedlukninger og de efterfølgende restriktioner på forsamlinger (Radermecker, 2021). Vi ser imidlertid, at andelen af befolkningen, der har besøgt et museum i tredje og fjerde kvartal, stort set er ens

i 2019 og 2020. Befolkningen har derfor bedre kunne vende tilbage til deres ”normale forbrug” på de kulturområder, der umiddelbart syntes at have nemmere ved at leve op til krav om afstand.

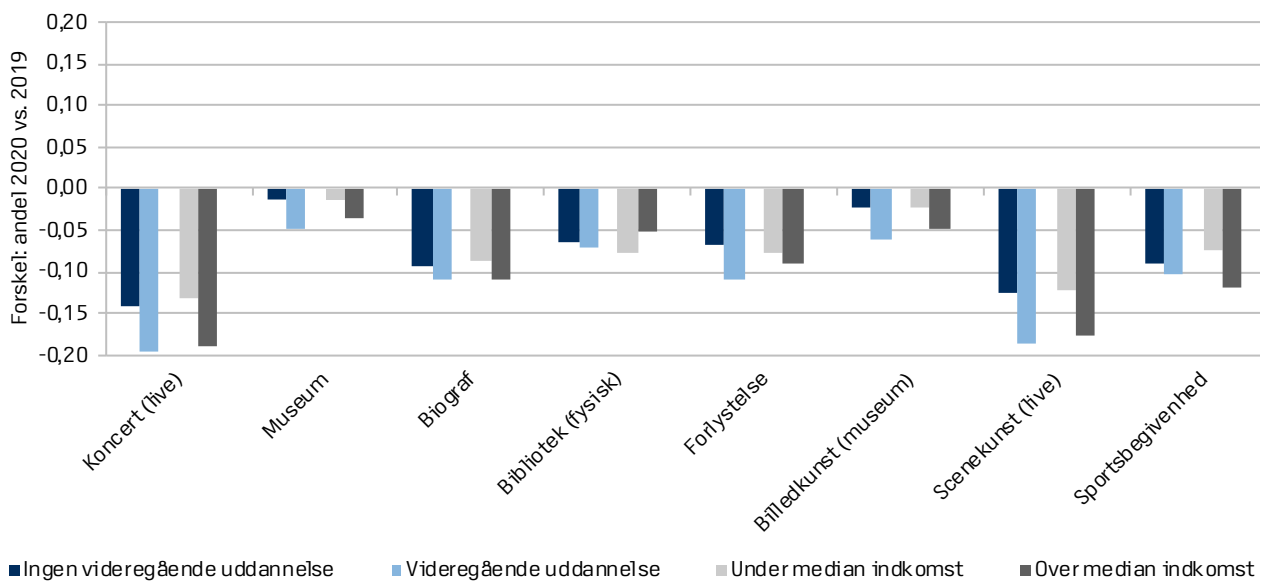
Figur 2. Ulighed i i kulturforbrug 2019-2020



STEG ULIGHEDEN I 2020?

I figur 2 og 3 sammenligner vi andelen af befolkningen, der har deltaget i en given kulturel aktivitet i 2019 og 2020 for hhv. individer med/uden en videregående uddannelse og individer, hvis indkomst ligger hhv. over og under medianen. Figureerne viser derfor ændringer i procentpoint i kulturforbruget i de pågældende grupper mellem 2019 og 2020, og ikke om kulturforbruget overordnet set var højere eller lavere. Skraverede felter angiver, at andelen af kulturelt aktive i 2019 og 2020 – når vi sammenligner forskellige sociale grupper – ikke er statistisk forskellig.

Figur 2. Ulighed i i kulturforbrug 2019-2020

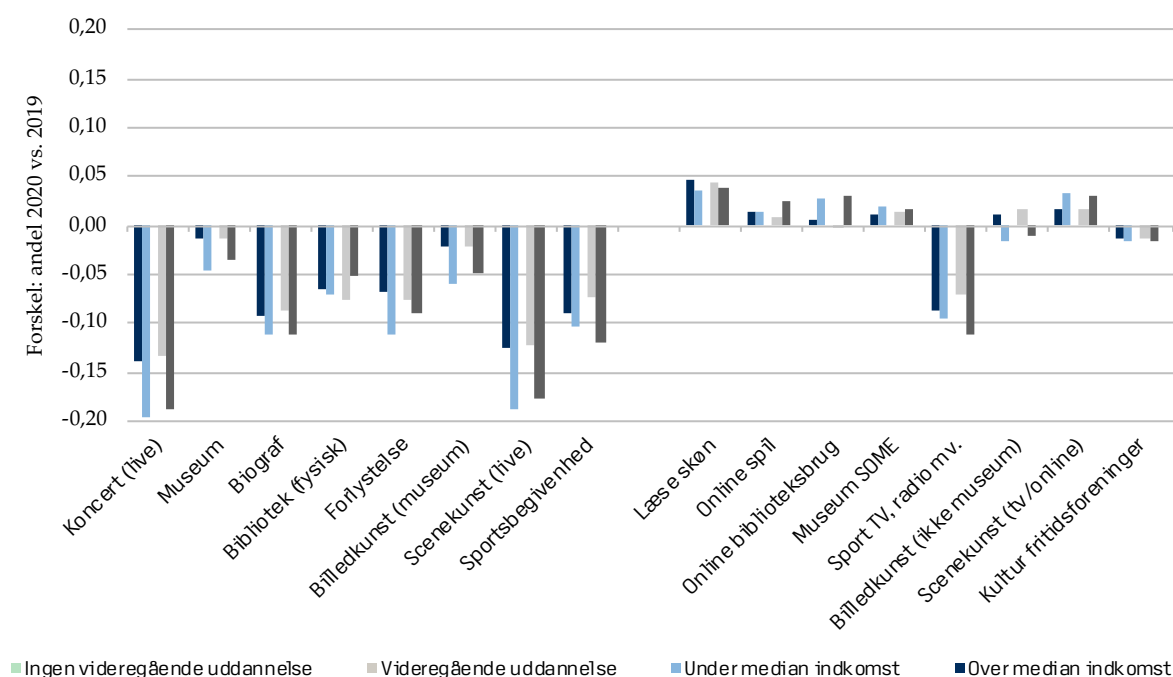


FIGUR 2 viser, at andelen, der var kulturelt aktiv, faldt mere for individer med høj uddannelse og høj indkomst end for individer med lav uddannelse og lav indkomst. Dette resultat står i modsætning til vores forventning om, at uligheden i kulturforbruget faktisk faldt i 2020. Supplerende analyser viser, at der gør sig en lignende tendens gældende hvis vi sammenligner by- og landdistrikter. Kulturforbruget faldt mest i bydistrikter, hvor kulturforbruget også var højest i 2019. Hvis man i stedet for faldet i andele ser på faldet relativt til niveauet i 2019 (hvilke grupper havde det største fald i procent?) er billedet en smule mere broget (Se bilag1). Overordnet set er det dog stadig grupperne med videregående uddannelse og med høj indkomst, der har de relativt største fald i kulturforbrug. For live-koncerter og live-scenekunst, hvor faldene er størst, ligger de relative fald for alle grupper på mellem 47 og 57 % af forbruget i 2019. Vores resultater tyder derfor på, at disse sektorer af kulturlivet var særligt hårdt ramt af Covid-19 nedlukningerne og restriktionerne.

Det er vigtigt at bemærke, at vores resultater ikke skal fortolkes derhen, at der ikke var nogen social ulighed i kulturforbrug i 2020. Hvis vi for eksempel ser på gruppen med en videregående uddannelse havde 17% været til en koncert, 34% på museum og 20% set live scenekunst i 2020. De samme andele er 12%, 19% og 12% for gruppen uden en lang videregående uddannelse. Det væsentlige er dog, at andelen af kulturelt aktive faldt mere fra 2019 til 2020 for de højtuddannede og dem med høj indkomst. En anden observation er, at faldet i uligheden ikke skyldes, at grupperne med lav uddannelse og indkomst i højere grad formår at komme på samme niveau som grupperne med høj uddannelse og indkomst. Den faldende ulighed ser ud til at være en konsekvens af, at ressourcestærke grupper, der hidtil havde mulighed for at være meget kulturelt aktive, ikke længere har haft denne mulighed som følge af COVID-19-afledte restriktioner.

Den faldende ulighed, som vi ser i figur 2, var ikke et forventet resultat. Dette resultat kan muligvis forklares ved, at de aktiviteter, som vi undersøger, generelt er svære at erstatte (fx med onlinetilbud) når de fysiske institutioner lukker ned. I den forstand kan vores resultater forklares ved et lavere udbud. Figur 3 viser uligheden i aktiviteter, som vi anser for "lockdown-venlige" – fx om man følger et museum på sociale medier (SOME) eller om man ser billedkunst uden for museer (fx i det offentlige rum, i bøger eller online). Vi forventer, at hvis højt uddannede og dem med høj indkomst i højere grad formår at kompensere for tabt kulturforbrug ved at rykke kulturforbrug over på andre aktiviteter, vil vi se en øget forbrug af (og ulighed ift.) disse "lockdown-venlige" former for kultur.

Figur 3. Ulighed i "lockdown-venligt" kulturforbrug 2019-2020



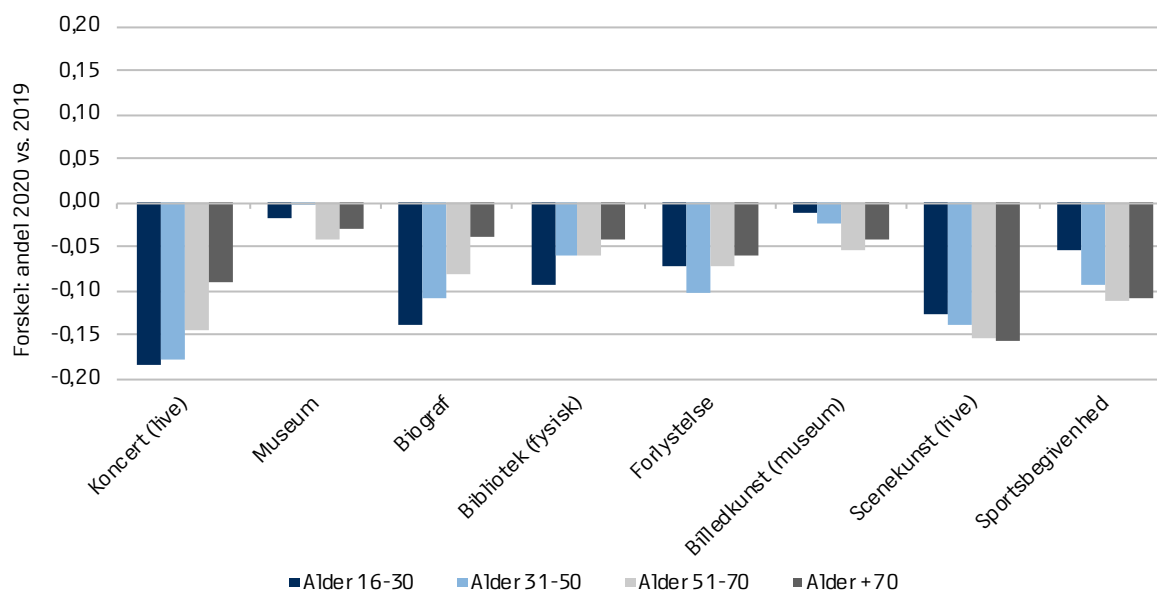
FIGUR 3 viser, at ændringerne i den sociale ulighed i ”lockdown-venlige” aktiviteter er ret små. Den mest markante ændring er den faldende andel af befolkningen, der ser sport via tv, streaming, radio mv. Denne ændring skyldes sandsynligvis, at mange sportsbegivenheder var aflyst og at onlinedeltagelse eller lignende ikke var mulig. Med undtagelse af læsning, er det primært grupperne med høj indkomst og høj uddannelse, hvor flere har benyttet ”lockdown-venlige” kulturtilbud. Omvendt var flere uden høj uddannelse begyndt at læse i 2020 sammenlignet med i 2019 (forskellene er dog også små). Hvis man ser på relative ændringer ligger kulturforbruget i 2020 generelt 5-10 % højere end forbruget i 2019, hvilket understreger at der ikke er sket markant stigende kulturforbrug på disse områder. Selvom der i 2020 skete en vis kompensation i form af et øget forbrug af ”lockdown-venlige” kulturtilbud, er det langt fra nok til at opveje den nedgang, der skete i det traditionelle kulturforbrug. Som eksempel kan vi se, at for gruppen med over median indkomst, svarede 3 procentpoint flere i 2020 at de så scenekunst på tv eller online. Samtidig var der 19 procentpoint færre i samme gruppe der så scenekunst live. Det er igen væsentligt at bemærke, at disse analyser ikke fanger, hvorvidt fx læsere begynder at læse mere, men fokuserer på hvorvidt en større andel deltager i en bestemt kulturel aktivitet. Supplerende analyser peger på, at der ikke har været en generel stigning i aktivitetsniveauet blandt de aktive kulturbrugere.

UDDYBENDE ANALYSER

Vores analyser viser, at (1) der har været et stort fald i det traditionelle kulturforbrug mellem 2019 og 2020 (og dette fald er mest udtalt i grupperne med høj uddannelse og høj indkomst) og (2) der er sket en vis stigning i ”lockdown-venligt” kulturforbrug (og denne stigning er mest udtalt i grupperne med høj uddannelse og høj indkomst). Da den faldende ulighed i det overordnede kulturforbrug langt overstiger den stigende ulighed i ”lockdown-venligt” kulturforbrug peger vores analyser samlet set på et fald i den sociale ulighed i kulturforbruget under Covid-19 pandemien.

Vi undersøger i de følgende afsnit hvilke forhold, der kan forklare det fald i den sociale ulighed i kulturforbruget, som vi beskriver ovenfor. Vi fokuserer først på, hvorvidt forskelle mellem aldersgrupper kan bidrage til at forklare vores resultater, og derefter på hvordan kulturforbruget udviklede sig hen over forskellige perioder med ned- og genoplukning i 2020.

Figur 4. Kulturforbrug 2019-2020: Aldersgrupper



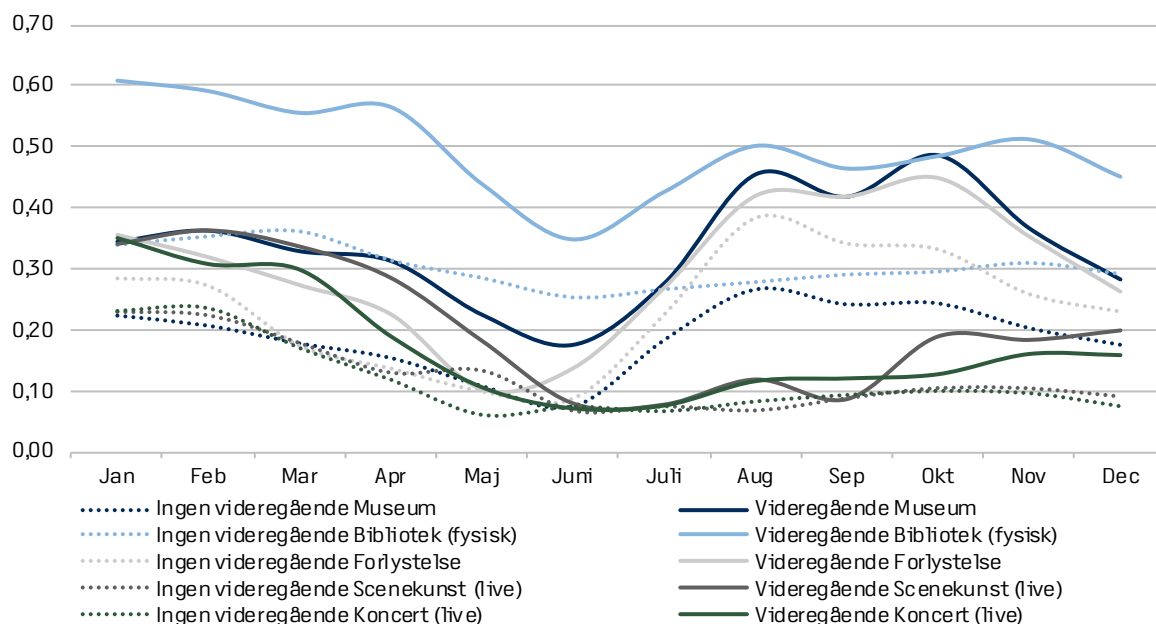
Bibeholdte de unge deres kulturforbrug?

En mulig forklaring på, hvorfor kulturforbruget ikke faldt meget for grupperne uden en videregående uddannelse og hvis indkomst er under medianen kunne være, at disse grupper især indeholder unge danskere. Ca. 22 % af gruppen uden videregående uddannelse er 30 eller derunder, mens dette kun gælder for knap 10 % af gruppen med en videregående uddannelse. Man kan forestille sig, at de unge – i højere grad end de ældre – tilpasser deres kulturforbrug til nye digitale formater og at de er bedre i stand til at udnytte vinduer med åbne kulturinstitutioner. Figur 4 nedenfor viser dog, at de unge tilsyneladende ikke var bedre til at opretholde deres kulturforbrug under pandemien end de ældre. Supplerende analyser viser desuden, at hvis man begrænser Figur 2 til kun at inkludere individer over 30 år, er resultatet stort set det samme. At unges kulturforbrug er faldet hænger delvist sammen med, at unge i 2019 havde et relativt højt kulturforbrug i forhold til andre aldersgrupper.

Et andet interessant mønster i Figur 4 er, at de ældre (70+ år) kun i et relativt begrænset omfang oplevede ændringer i andelen, der anvender forskellige kulturelle aktiviteter. Dette resultat tyder på, at på trods af, at ældre er mest sårbare i forhold til at blive alvorligt syge af Covid-19 (Li et al., 2021; Williamson et al., 2020), har de ældre ikke i særligt omfang afholdt sig fra at være aktive deltagere i kulturlivet.

Hvem kompenserede da kulturlivet genåbnede?

Vores analyse af udviklingen i den sociale ulighed (Figur 2 og 3) fokuserede på de overordnede tendenser på tværs af 2019 og 2020. Dette er det vigtigste sammenligningsgrundlag, da det giver et samlet billede af, hvordan gentagende nedlukninger og genåbninger har påvirket den sociale ulighed i kulturforbruget. En begrænsning ved at se på de to år samlet er, at der kan være vigtige forskelle i hvilke grupper, der formåede at udnytte genåbningen hen over sommeren og det tidlige efterår 2020 til at kompensere for det "tabte" kulturforbrug i foråret 2020. Vi forventer, at individer med høj uddannelse og høj indkomst er bedre i stand til at udnytte de muligheder, der skulle vise sig efter en periode med nedlukning. Data fra Kulturvaneundersøgelsen er indsamlet fortløbende over 2019 og 2020 og spørgsmålene om deltagernes kulturforbrug vedrører kulturforbruget inden for de seneste tre måneder. Dette betyder, at det er muligt – i et vist omfang – at undersøge hvordan nedlukningen i foråret 2020 og genåbningen i sommeren 2020 påvirkede danskernes kulturforbrug. Figur 5 nedenfor viser hvordan kulturforbruget udviklede sig hen over 2020. For simpliciteten har vi her udvalgt fem kulturaktiviteter: Museumsbesøg, koncerter, live scenekunst, besøg på bibliotek samt forlystelsesparker. Bilag 2 viser en lignende figur for de resterende 3 kulturaktiviteter (biograf, billedkunst på museum og sportsbegivenheder), hvor resultaterne minder om dem præsenteret i figur 5. De fuldt optegnede linjer viser andelen, der har deltaget i en given kulturel aktivitet inden for de seneste 3 måneder for gruppen med høj uddannelse, mens de stiplede linjer viser samme aktivitet for gruppen med lav uddannelse.

Figur 5. Månedlig udvikling i kulturforbrug 2020

FIGUR 5 viser, at besvarelser afgivet hen mod maj/juni måned, hvor en stor andel af de foregående tre måneder havde været med nedlukning, faldt kulturforbruget ganske betragteligt. Figuren viser desuden, at dette fald var mest markant i gruppen med høj uddannelse, der også startede fra et højere niveau. I maj/juni måned er den sociale ulighed i kulturforbruget altså på sit laveste fordi de, der havde det højeste kulturforbrug, ikke længere havde mulighed for at deltage i de kulturtilbud, der tidligere var tilgængelige. Samtidig viser figuren, at da landet så småt begyndte at åbne igen hen over sommeren, steg kulturforbruget også langt mest for gruppen med en videregående uddannelse. Vores analyser af de årlige gennemsnit skjulte altså, at danskere med høj uddannelse var bedst til at genoptage deres hidtidige kulturforbrug hen over sommeren, da landet genåbnede. Resultaterne tyder dog på, at dette fænomen i høj grad kan handle om det øgede kulturudbud. Da udbuddet af kulturtilbud i sommeren 2020 nærmede sig niveauet før pandemien er kompensationsgraden beskednen. Supplerende analyser viser desuden, at selv under sommerens genåbning (og hen over efteråret) ligger kulturforbruget i gruppen med videregående uddannelse under 2019-niveauet for den samme gruppe i 2019. Dette er ikke i samme udstrækning tilfældet for gruppen uden videregående uddannelse, der gennem hele 2020 bedre bevarer deres hidtidige (men lavere) kulturforbrug. Figur 5 viser, som vi også så i figur 1, at kompenseringen hen på efteråret ikke dækker alle kulturelle aktiviteter: live-scenekunst og koncerter i 2020 når aldrig niveauet i starten af 2019.

KONKLUSION

Formålet med denne artikel er at vise, hvordan Covid-19-pandemien, og de medfølgende nedlukninger af kulturinstitutionerne, påvirkede den sociale ulighed i danskernes kulturforbrug. Vi forventede at finde en øget social ulighed, men fandt i stedet, at uligheden faktisk faldt. Vores resultater peger på, at den lavere ulighed primært skyldes, at kulturforbruget faldt markant for alle grupper og at der kun i begrænset omfang skete en kompensering i form af øget forbrug af "lockdown-venlige" aktiviteter. Selvom flere danskerne (og især dem med videregående uddannelse og høj indkomst) i 2020 begyndte at følge museer på sociale medier, bruge bibliotekernes online services og se scenekunst via tv/online, er disse stigninger ganske beskedne. Vi fandt også, at på trods af at danskerne pludselig skulle vende sig til at være online tyder intet på, at der skete en "digital revolution" inden for kulturforbruget. Vi fandt i stedet, at det traditionelle kulturforbrug steg hen over sommeren 2020 hvor kulturinstitutionerne genåbnede (og at det digitale kulturforbrug faldt en smule). Disse resultater stemmer overens med forskning, der pointerer, at folks kulturelle præferencer er stabile og ikke nemt lader sig ændre selv når adgangen til foretrukne kulturbud begrænses (Kiley and Vaisey, 2020; Vaisey and Lizardo, 2016). Vores resultater tyder også på, at kulturforbrug kan handle om andet og mere end bare at "forbruge" kulturelle aktiviteter; det kan skyldes, at kulturforbrug også er sociale oplevelser, der ikke så let kan overflyttes fra fysiske til digitale formater (Radermecker, 2021).

LITTERATUR

Agostino D, Arnaboldi M and Lema MD (2020) New development: COVID-19 as an accelerator of digital transformation in public service delivery. *Public Money and Management*: 1–4. DOI: 10.1080/09540962.2020.1764206.

Alderson AS, Junisbai A and Heacock I (2007) Social status and cultural consumption in the United States. *Poetics* 35(2–3): 191–212. DOI: 10.1016/j.poetic.2007.03.005.

Blundell R, Costa Dias M, Joyce R, et al. (2020) COVID-19 and Inequalities*. *Fiscal Studies* 41(2): 291–319. DOI: 10.1111/1475-5890.12232.

Creative Industries Policy & Evidence Centre (2020) *Digital Culture: Consumption in Lockdown*.

Falk M and Katz-Gerro T (2016) Cultural Participation in Europe: Can we Identify Common Determinants? *Journal of Cultural Economics* 40: 127–162.

Jæger MM and Blaabæk EH (2020) Inequality in learning opportunities during Covid-19: Evidence from library takeout. *Research in Social Stratification and Mobility* 68: 100524. Available at: <https://linkinghub.elsevier.com/retrieve/pii/S0276562420300603>.

Katz-Gerro T and Jæger MM (2013) Top of the pops, ascend of the omnivores, defeat of the couch potatoes: Cultural consumption profiles in Denmark 1975-2004. *European Sociological Review* 29(2): 243–260. DOI: 10.1093/esr/jcr058.

Kiley K and Vaisey S (2020) Measuring Stability and Change in Personal Culture Using Panel Data. *American Sociological Review* 85(3): 477–506. DOI: 10.1177/0003122420921538.

Li J, Huang DQ, Zou B, et al. (2021) Epidemiology of COVID-19: A systematic review and meta-analysis of clinical characteristics, risk factors, and outcomes. *Journal of Medical Virology* 93(3): 1449–1458. DOI: 10.1002/jmv.26424.

Notten N, Kraaykamp G and Konig RP (2012) Family Media Matters: Unraveling the Intergenerational Transmission of Reading and Television Tastes. *Sociological Perspectives* 55(4): 683–706. DOI: 10.1525/sop.2012.55.4.683.

Ohlbrecht H and Jellen J (2021) Unequal tensions: the effects of the coronavirus pandemic in light of subjective health and social inequality dimensions in Germany. *European Societies* 23(S1). Taylor & Francis: S905–S922. DOI: 10.1080/14616696.2020.1852440.

Radermecker A-S V. (2021) Art and culture in the COVID-19 era: for a consumer-oriented approach. *SN Business & Economics* 1(1). Springer International Publishing: 1–14. DOI: 10.1007/s43546-020-00003-y.

Vaisey S and Lizardo O (2016) Cultural Fragmentation or Acquired Dispositions? A New Approach to Accounting for Patterns of Cultural Change. *Socius: Sociological Research for a Dynamic World* 2: 237802311666972. DOI: 10.1177/2378023116669726.

Willekens M and Lievens J (2014) Family (and) culture: The effect of cultural capital within the family on the cultural participation of adolescents. *Poetics* 42(1). Elsevier B.V.: 98–113. DOI: 10.1016/j.poetic.2013.11.003.

Williamson EJ, Walker AJ, Bhaskaran K, et al. (2020) Factors associated with COVID-19-related death using OpenSAFELY. *Nature* 584(7821). Springer US: 430–436. DOI: 10.1038/s41586-020-2521-4.

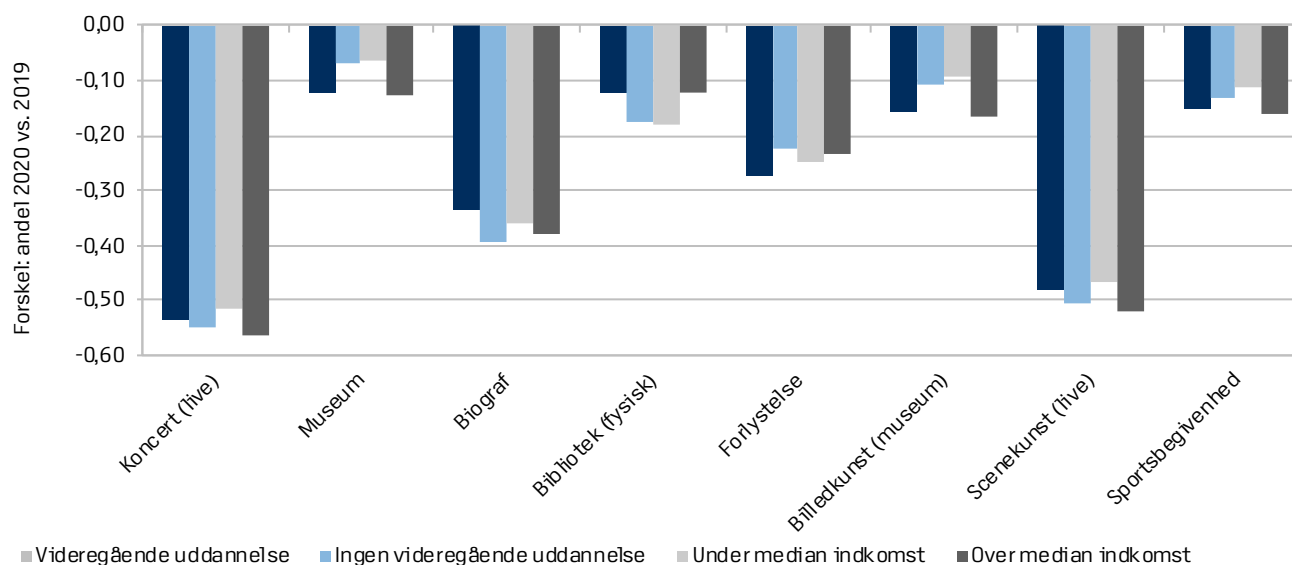
Witteveen D and Velthorst E (2020) Economic hardship and mental health complaints during COVID-19. *Proceedings of the National Academy of Sciences of the United States of America* 117(44): 27277–27284. DOI: 10.1073/pnas.2009609117.

Wu X, Li X, Lu Y, et al. (2021) Two tales of one city: Unequal vulnerability and resilience to COVID-19 by socioeconomic status in Wuhan, China. *Research in Social Stratification and Mobility* 72(February). Elsevier Ltd: 100584. DOI: 10.1016/j.rssm.2021.100584.

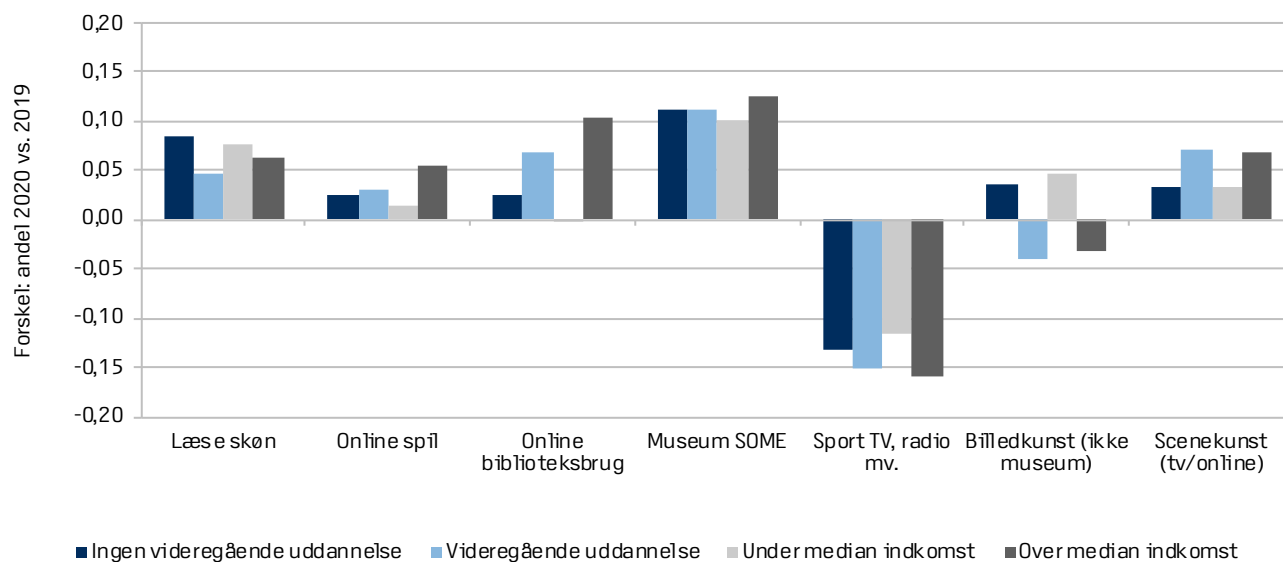
BILAG

BILAG 1 – RELATIVE ÆNDRINGER I KULTURFORBRUG

Bilag 1a. Ulighed i i kulturforbrug 2019-2020: Relative ændringer



Bilag 1b. Ulighed i "lockdown-venligt" kulturforbrug 2019-2020: Relative ændringer



BILAG 2 – KULTURFORBRUG OVER 2020: BIOGRAF, BILLEDKUNST PÅ MUSEUM, SPORTSBEGIVENHEDER

Bilag 2. Månedlig udvikling i kulturforbrug 2020

